



VÝROČNÍ  ABS JETS
ZPRÁVA 2015



Jedním z nejzajímavějších letů minulého roku byl bezesporu přelet historického letounu Lockheed 10A Electra, patřícího ve třicátých letech minulého století panu J. A. Baťovi.

VÝROČNÍ  ABS JETS
ZPRÁVA 2015



Úvodní slovo předsedy představenstva

Vážení kolegové, obchodní partneři, akcionáři a přátelé,

rok 2015 znamenal pro naši společnost mnoho úspěchů. V jedenáctém roce svého působení jsme opět utvrdili silnou pozici na trhu business aviation. Poskytovali jsme komplexní služby mnoha stávajícím, ale i novým klientům. Letový provoz a servis letadel jsme prováděli 24 hodin denně, 7 dní v týdnu pro celosvětovou klientelu a byli jsme schopni okamžitě reagovat na jakýkoli obchodní či osobní požadavek našich zákazníků. Také jsme prokázali své schopnosti v oblasti „One-stop-shop“ pro provozovatele business jetů i cestující do Evropy, z Evropy nebo přes Evropu. Naše posádky čítající více než 30 pilotů a 20 palubních průvodčích odlétaly 4 280 letových hodin během 2 175 letů. Letadla ABS Jets vzlétala každé čtyři hodiny a denně nalétala v průměru až 12 letových hodin. Audit druhého stupně IS-BAO Mezinárodní rady obchodního letectví (IBAC) potvrdil, že dodržujeme všechny potřebné normy a standardy.

Úspěchy zaznamenáváme i na poli údržby letadel. Dosáhli jsme 82% obsazenosti hangáru a více než 57 000 odpracovaných hodin. Získali jsme oprávnění provádět údržbu v Rusku a pro podporu nových i stávajících zákazníků jsme zařadili do škály nabízených služeb také line maintenance pro Gulfstream G550 a base maintenance pro Phenom 300. Minulý rok se nám povedla první 144měsíční údržba s generální opravou podvozku, kterou jsme uskutečnili na hlavní pobočce ABS Jets (v Praze), a také instalace systému ADS-B out Avionics na letounu Legacy 650.

V roce 2015 jsme komerčně provozovali letku šesti strojů Embraer Legacy 600, dvou letounů Embraer Legacy 650, jednoho Gulfstreamu 550, jednoho Bombardieru Learjet 60XR a několika business jetů určených pro privátní provoz.

V roce 2015 se také výrazně rozrostl dispečink ABS Jets. Kapacity plánování letů se rozšířily i díky tomu, že provozovatelé a majitelé privátních letadel v zahraničí čím dál častěji svěřují plánování letů externím partnerům, ať už částečně, nebo komplexně. Vnímáme rostoucí důvěru ze strany klientů ze zemí Latinské, střední i severní Ameriky a to je pro celý tým našich operačních dispečerů velkým závazkem.

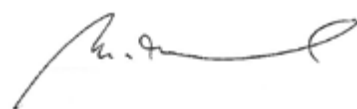
Podobně jako v předchozích letech jsme i v roce 2015 měli možnost podílet se na zajímavých letech. Jedním z nejzajímavějších byl bezesporu přelet historického letounu Lockheed 10A Electra, patřícího ve třicátých letech minulého století panu J. A. Baťovi, po náročné několikaleté renovaci v USA zpět do vlasti. Rodnou zemi původního majitele stroje tak letoun navštívil po více než osmdesáti letech, přičemž poprvé v historii překonal severní Atlantik po vlastní ose. To vše za pomoci oddělení plánování letů ABS Jets.

Kromě toho jsme získali uznání za bezpečnost, kterou při provozování letů poskytujeme. NBAA nám udělila cenu za 11 let a 26 937 letových hodin bez nehody. Bezpečnostní ocenění obdržel také náš technik, šéf traťové údržby, Vladimír Šíp, a to jako uznání za dlouhou dobu, po kterou se díky jeho dobré péči o business jety nestala žádná nehoda.

Jsem si vědom toho, že velkou měrou vděčíme za úspěch naší společnosti nadšení a motivaci všem našim vysoce kvalifikovaným a profesionálním zaměstnancům. Za celé představenstvo naší společnosti bych tak chtěl i letos těmto lidem poděkovat za jejich vzorný přístup, vysoce kvalitní práci i osobní nasazení. Jsme zavázáni také našim váženým akcionářům, klientům a obchodním partnerům za jejich důvěru v ABS Jets. I nadále budeme pokračovat ve snažení o rozvoj a inovaci společnosti k dosažení stanovených cílů.

Přeji Vám příjemné čtení.

27. 4. 2016



Ing. Marcel Dostal
Předseda představenstva





Zpráva představenstva Společnosti o podnikatelské činnosti Společnosti a o stavu jejího majetku za účetní období roku 2015

Společnost ABS Jets, a.s., se v roce 2015 věnovala předem daným cílům, které spočívaly především v rozšíření flotily o další, nový typ letadla a v udržování silné pozice na trhu bussiness aviation. Naplněny byly díky poskytování komplexních služeb dle všech mnohdy i specifických požadavků klientů. Zvýšení kvality a renomé společnosti potvrzují i audit druhého stupně IS-BAO Mezinárodní rady obchodního letectví s pozitivním závěrem a ocenění NBAA za 11 let a 26 937 letových hodin bez nehody.



Finanční výsledky

Za účetní období roku 2015 vykázala společnost ABS Jets, a.s., výsledek hospodaření v celkové výši po zdanění TCZK 19 487. Stav majetku společnosti ABS Jets, a.s., odpovídá údajům uvedeným v řádné účetní závěrce sestavené za účetní období roku 2015. Představenstvo společnosti ABS Jets, a.s., v účetním období roku 2015 řádně

plnilo povinnosti, které pro něj vyplývají z obecně závazných platných právních předpisů, zejména občanského zákoníku, živnostenského zákona, zákona o účetnictví a dalších právních předpisů, dále ze stanov společnosti a závěrů přijatých rozhodnutím akcionářů při výkonu působnosti valné hromady společnosti.

Hlavní charakteristiky podnikatelského roku 2015 a výhled na 2016

V komerčním provozu měla společnost v roce 2015 deset letadel. V oblasti údržby bylo dosaženo dílčích úspěchů v podobě rozšíření služeb pro letadla typu Gulfstream G550 a Phenom 300, instalace systému ADS-B na letoun Legacy 650 a především velkým procentem vytiženosti a odpracovaných hodin. Rok 2015 přinesl vyšší poptávku a využití oddělení dispečinku, ať už v podobě plánování letů externím partnerům nebo klientům Latinské, střední i severní Ameriky. V roce 2015 posádky ABS Jets odlétaly celkem 4280 letových hodin. Počet odbavených rotací se navýšil o 15% v porovnání s předchozími roky. S rostoucími počty rotací se zvyšoval požadavek na rozšiřování týmu handlingových agentů, optimalizaci a nastavení pracovních procesů. Flotila letadel byla během roku 2015 velmi vytižena, což způsobilo pokles počtu prodaných

letů třetím stranám. Cíl dobře nastavit interní systém a navazovat nové kontakty a posilovat stávající partnerské vztahy k bezpečnému provedení letu jako celku byl splněn. Ani v roce 2015 se nepřestalo investovat do zvyšování kvalifikace všech zaměstnanců, implementoval se např. systém monitorování únavy zaměstnanců.

ABS Jets, a. s., nadále zachovává trend prezentace privátního letectví jako bezpečné a efektivní alternativy kvalitní firemní přepravy k plánovaným letům komerčních aerolinek s ohledem na životní prostředí, nejvyšší úroveň spokojenosti zúčastněných a zachování udržitelného rozvoje společnosti.

27.4.2016

Ing. Marcel Dostal
Předseda představenstva

Ing. Andrea Brdiarová
Člen představenstva



Profil společnosti



ASOSIAČNÍ ČLENSTVÍ



NBAA (National Business Aviation Association)
 EBAA (European Business Aviation Association)
 RUBAA (Russian United Business Aviation Association)

PROVOZNÍ STŘEDISKA

Praha / LKPR od 2004 (hlavní sídlo)
 Správa letadel
 Údržba letadel
 Executive handling, Hangárování
 Prodej letadel a Poradenství
 Charter a Brokerage
 Plánování letů/Dispečinková podpora
 Travel Management

Bratislava / LZIB od 2007
 Správa letadel
 Lehká údržba letadel
 Executive handling
 Prodej letadel a Poradenství
 Charter a Brokerage
 Travel Management

HLAVNÍ SÍDLO PRAHA, ČESKÁ REPUBLIKA

ABS Jets, a.s., vznikla 30. června 2004 zápisem do obchodního rejstříku. Společnost je zapsána v obchodním rejstříku vedeném u Městského soudu v Praze, oddíl B, vložka 9421.

Sídlo společnosti:

K Letišti 549 - Hangár C,
 161 00 Praha 6 - Ruzyně,
 Česká republika

Kontaktní údaje:

Web: www.absjets.com
 Email: info@absjets.com

24/7 Sales: +420 602 136 230
 24/7 Handling: +420 725 747 997
 24/7 Dispečink: +420 602 316 636
 Prodej letadel: +420 602 136 230

ORGANIZAČNÍ SLOŽKA BRATISLAVA, SLOVENSKÁ REPUBLIKA

ABS Jets, a.s., rovněž podniká na území Slovenské republiky prostřednictvím své organizační složky zapsané v obchodním rejstříku vedeném u Krajského soudu v Bratislavě I, oddíl B, vložka 1523/B.

Tato organizační složka vznikla již 9.11.2007.

Sídlo organizační složky společnosti
 a doručovací adresa:

Letisko M.R. Štefánika,
 823 11 Bratislava,
 Slovenská republika.

Kontaktní údaje:

Web: www.absjets.com
 Email: bts@absjets.com

24/7 Sales: +420 602 136 230
 24/7 Handling: +421 911 563 190
 24/7 Dispečink: +420 602 316 636
 Prodej letadel: +420 602 136 230



VZNIK SPOLEČNOSTI:

ABS Jets, a.s., („společnost“) vznikla 30. června 2004 zápisem do obchodního rejstříku.

PŘEDMĚT PODNIKÁNÍ:

Hlavním předmětem podnikání společnosti je:

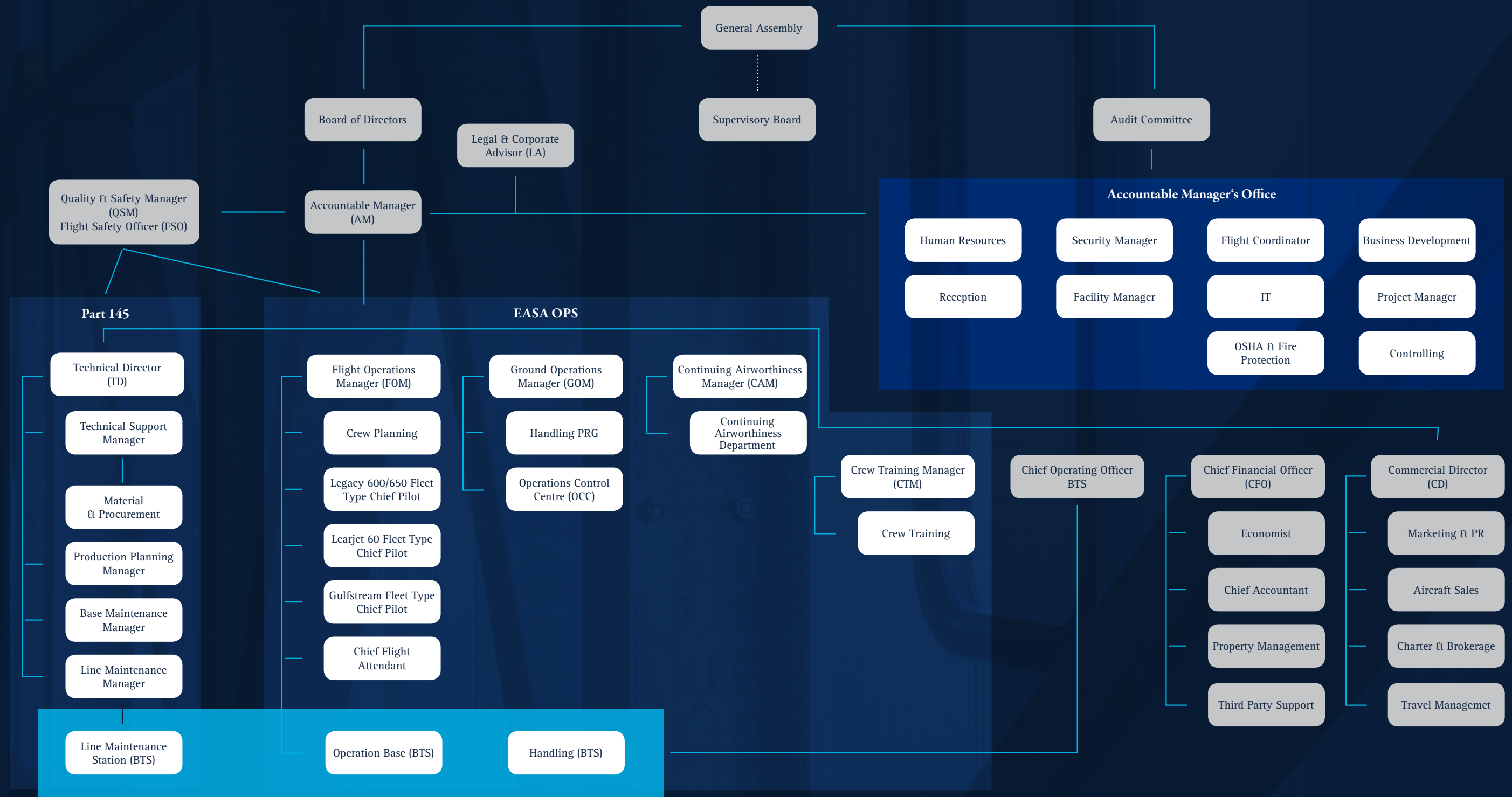
- provozování obchodní letecké dopravy,
- vývoj, projektování, výroba, testování, údržba, opravy, modifikace a konstrukční změny letadel, jejich součástí a výrobků letecké techniky, zprostředkování obchodu a služeb,
- poskytování služeb při odbavovacím procesu na letišti Praha – Ruzyně Jih, zahrnující technické a provozní odbavení letadel na odbavovací ploše, odbavení cestujících a jejich zavazadel,
- služby při předletové přípravě a monitorování letu,
- hostinská činnost,
- pronájem nemovitostí, bytů a nebytových prostor bez poskytování i jiných než základních služeb zajišťujících řádný provoz nemovitostí, bytů a nebytových prostor.

Vlastnická struktura společnosti platná a účinná k 31. prosinci 2015:

ARTHUR, BRADLEY & SMITH LTD
50 % akcií

BRIDGEHILL LIMITED
50 % akcií

Organizační struktura





Obchodní činnosti ABS Jets



Provozování letadel

Společnost ABS Jets je jedním z nejrychleji rostoucích provozovatelů letadel kategorie executive jet v Evropě. Se svou flotilou letadel Embraer Legacy 600 a Legacy 650, jednou z největších na světě, je ABS Jets perfektně připravená zvládat veškeré potřeby svých klientů z oblasti business aviation. Vstříc jejich požadavkům vychází vysoce kvalifikovaní profesionálové s mnohaletou praxí. ABS Jets provozuje svou činnost ze dvou základen umístěných na letištích v Praze a Bratislavě. Společnost poskytuje komplexní portfolio služeb.

Společnost zaměstnává v průměru 32 pilotů a 20 palubních průvodců, z toho 26 pilotů a 12 palubních průvodců vyškolených pro letouny Embraer Legacy. Posádky ABS Jets bezpečně odlétaly v roce 2015 celkem 4280 letových hodin během 2 175 letů. Letadla ABS Jets odlétala v průměru téměř 12 letových hodin denně se vzletem každé čtyři hodiny. Při žádné z bezpečnostních inspekcí úřadů pro civilní letectví na letištích po celém světě nebyly odhaleny jakékoli závažnější nedostatky. Audit druhého stupně IS-BAO Mezinárodní rady obchodního letectví (IBAC) potvrdil, že jsou dodržovány všechny normy a standardy.

Zajištění dobře fungujícího provozu je nezbytnou podmínkou růstu společnosti. Se základnami v Praze (Česká republika) a Bratislavě (Slovensko) je ABS Jets jedním z předních hráčů na trhu privátního letectví ve střední a východní Evropě. Společnost zaměstnává více než 200 vysoce kvalifikovaných profesionálů. Poskytuje prvotřídní charterové a brokerské služby, specializuje se na správu a prodej letadel, travel management, executive handling, hangárování, ale i plánování a podporu letů.

ABS Jets je na základě Part 145 certifikovaná pro provádění údržby letadel a současně je autorizovaným servisním střediskem letounů Embraer. Letový provoz a servis letadel provádí 24 hodin denně, 7 dní v týdnu pro celosvětovou klientelu a je schopná okamžitě zareagovat na jakýkoli obchodní či osobní požadavek služeb. Společnost ABS Jets již prokázala své schopnosti v oblasti „One-stop-shop“ pro provozovatele business jetů i cestující do Evropy, z Evropy nebo přes Evropu. ABS Jets si vysoce cení své klientely a stará se o ni s veškerou péčí jak ve svém regionu, tak i jinde po celém světě.

Správa letadel

Správa letadel v privátním vlastnictví je jednou z hlavních činností společnosti ABS Jets již od jejího založení v roce 2004. V současnosti ABS Jets komerčně provozuje flotilu deseti letadel, mezi něž patří šest Embraer Legacy 600, dva Embraer Legacy 650, jeden Gulfstream G550, jeden Bombardier Learjet 60XR a další business jety v privátním režimu. Kromě výše zmíněných letadel, která podléhají dlouhodobým smlouvám, spravuje společnost na letištích Praha a Bratislava také letadla externích klientů, domácích i mezinárodních.

Aktivita a opatření, které během let ABS Jets podniku, napomohly výraznému snížení provozních a finančních požadavků na správu letadel našich zákazníků. Společnosti dovolily vyvinout a zachovat nový trend a současně dosáhnout jejího vlastního cíle, kterým bylo prezentování privátního letectví jako efektivní alternativy firemní přepravy k plánovaným letům komerčních aerolinek. Strategickým cílem bylo od samého počátku rozšiřování vlastní flotily každý rok nejméně o jedno letadlo.



6x Embraer Legacy 600



2x Embraer Legacy 650



1x Gulfstream G550



1x Bombardier Learjet 60XR



2x v privátním režimu



Údržba letadel

Údržba letadel hraje v podnikatelské činnosti ABS Jets klíčovou roli. Tým techniků s mezinárodně uznávanou kvalifikací zabezpečuje vysoce efektivní servisní služby v souladu s dodržováním požadavků leteckých výrobců. ABS Jets je také oprávněna provádět údržbu letadel registrovaných v Rusku (RA), Arubě (P4), Spojených arabských emirátech (A6), na Kajmanských ostrovech (VP), ostrově Man (M), na Ukrajině (UR), v Turecku (SHY145), Rovníkové Guineji (3C) a ve všech zemích EASA. ABS Jets provozuje každodenní údržbu a technickou podporu (Line Maintenance a služby AOG), jakož i složitější technické a servisní služby (Base Maintenance) pro všechna letadla ze své flotily i všem zákazníkům z třetích stran. Od roku 2007 je ABS Jets Autorizovaným servisním střediskem Embraer (EASC) pro Base Maintenance konkrétních typů civilních letadel.

Rok 2015 byl pro technické služby rokem konsolidace. Dosáhli jsme 82% obsazenosti hangáru a více než 57 000 odpracovaných hodin.

Díky tomu, že bylo obnoveno oprávnění Ruskými leteckými orgány, má ABS Jets povoleno provádět údržbu v Rusku, stejně jako ve střední a východní Evropě. Pro podporu nových i stávajících zákazníků zařadila ABS Jets do své škály nabízených služeb Line Maintenance pro Gulfstream G550 a také Base Maintenance pro Phenom 300.

Služba 24/7 nabízená z pobočky v Praze a Bratislavě, flexibilita a odbornost techniků se zasloužily o to, že je ABS Jets uznávaná předními provozovateli evropských business jetů. O tom svědčí i 82 asistencí provedených při AOG situacích v průběhu roku.

ABS Jets jako autorizované servisní středisko pro letouny Embraer pravidelně provádí 12-, 24-, 36- a 48měsíční údržbové prohlídky. Míň rok se nám povedla také první 144měsíční údržba s generální opravou podvozku, kterou jsme uskutečnili na hlavní pobočce ABS Jets (v Praze), a dále instalace systému ADS-B out Avionics na letounu Legacy 650, která se zasloužila o splnění nových leteckých nařízení.



Charter a Brokerage

Charterové a brokerské služby společnosti ABS Jets přináší našim klientům řadu nesporných výhod. Dostanou se do zemí po celém světě, a to i do obtížně dostupných destinací. Business jety mohou přistát i na menších letištích nacházejících se blíže cílové destinaci klientů, čímž se zkracuje doba další přepravy. Cestující se tak vyhnou čekání při odbavení i přeplněným letištním terminálům. Letadlo i posádka ABS Jets jsou klientům vždy k dispozici 24 hodin denně po celý rok. Díky dlouhodobé a osvědčené spolupráci společnosti s partnery a dalšími provozovateli business jetů je ABS Jets schopna zprostředkovat i alternativní letadlo v případě, že by neměla k dispozici vlastní letoun.

Dlouhodobá stabilní komunikační strategie zaměřená na zvyšování povědomí o business aviation umožnila ABS Jets posílit její postavení nejen na místním, ale také mezinárodním charterovém trhu. Díky rostoucímu počtu charterových letů a zároveň účasti ABS Jets na velkých mezinárodních výstavách a veletrzích společnost ještě více rozšířila svou síť partnerských provozovatelů.

Dlouhodobé úspěšné působení ABS Jets na trhu privátní letecké přepravy ve vysoce konkurenčním prostředí poskytuje pevné zázemí a značku spolehlivosti pro nové i stávající klienty.

V roce 2015 byla flotila letadel společnosti velmi vytižena, což způsobilo pokles počtu prodaných letů v rámci charterových služeb, tj. poskytnutí letadel třetím stranám. Naproti tomu mělo oddělení prodeje letů možnost získat nové klienty se zájmem o zprostředkování letů napříč kategoriemi letadel partnerských operátorů. Nabídky letů privátními letadly připravuje ABS Jets pro každého klienta na míru. Vyhodnocujeme aktuální situaci na trhu s ohledem na optimální řešení i požadavky a přání klienta. Péče o zákazníka spočívá v zajištění komplexních služeb k jeho plné spokojenosti.

Pro rok 2015 jsme si stanovili cíl dobře nastavit interní systém a navázat nové kontakty. Nadále jsme posilovali partnerské vztahy s leteckými operátory a zajišťovali jejich auditování, protože bezpečné provedení letu musí být vždy na prvním místě. Realizace letů do těžko dostupných oblastí a dálkových letů pro náročné klienty jenom podtrhuje přidanou hodnotu brokerských služeb společnosti ABS Jets.

V podobném duchu se nesou cíle do roku 2016. Zaměříme se na kontakt a maximální péči o klienty, nárůst počtu letových hodin napříč kategoriemi letadel a na zvyšující se počet spokojených zákazníků aj.

Travel Management

Aby mohla společnost ABS Jets vyhovět komplexním požadavkům i těch nejnáročnějších klientů, má ve svém portfoliu také nabídku služeb z oblasti travel managementu. Klienti se tak mohou spolehnout na to, že v případě jejich potřeby ABS Jets zajistí veškeré další kroky nutné k tomu, aby jejich pracovní či soukromá cesta proběhla bez starostí a v maximálním pohodlí. ABS Jets tak na přání klienta může

- zajistit soukromou či komerční dopravu na letiště, z letiště i jina,
- pronajmout automobil, limuzínu, vrtulník i jachtu,
- zarezervovat konferenční místnosti, hotely, restaurace, VIP haly apod.

Podobně jako v předcházejících letech se i v roce 2015 oddělení Travel

managementu věnovalo dalšímu zlepšování úrovně poskytovaných služeb. S ohledem na rozrůstající se počet klientů se pochopitelně zvětšoval i rozsah a náročnost požadavků, které se ABS Jets vždy snažila co nejrychleji a nejlépe vyřešit přesně dle přání zákazníka.

ABS Jets je jednou z velmi mála společností ve střední a východní Evropě, které disponují takovými technickými schopnostmi, finančními zdroji, lidskými dovednostmi a odborností, aby mohly podporovat a zavádět systémy potřebné pro provozování letadel na nejvyšší úrovni bezpečnosti a ochrany. Piloti a posádky ABS Jets patří k nejkvalifikovanějším a nejlépe vycvičeným profesionálům v oboru a dostává se jim za to také mezinárodního uznání.



Odbavení letadel a pronájem hangarování

V roce 2015 společnost ABS Jets navýšila počet odbavených rotací letounů kategorie business aviation na pražském Letišti Václava Havla o dalších 15% oproti předchozím rokům. Odbavovali jsme pravidelně více než 300 rotací letadel měsíčně, což s sebou přineslo i požadavek na rozšíření týmu handlingových agentů a také další optimalizaci a nastavení pracovních procesů. Opět jsme tak byli svědky potvrzení očekávaného trendu růstu zájmu o návštěvu našeho hlavního města ze strany klientů, kteří pro své cesty využívají soukromé letouny.

V roce 2015 jsme rovněž dále investovali do zvyšování kvalifikací zaměstnanců oddělení handlingu. Došlo také k implementaci tzv. Fatigue Risk Managementu, tedy systému monitorování únavy zaměstnanců a vyhodnocování rizik spojených s únavou. K tomu, že je společnost

preferovaným poskytovatelem služeb v oboru, přispívá také fakt, že má k dispozici přes deset tisíc čtverečních metrů vlastního hangárovacího prostoru. Úsek Handling ABS Jets na Letišti M. R. Štefánika v Bratislavě nadále drží VIP standard svých služeb, který výrazně zvýšilo i zahájení hangárování. Spuštění vlastní služby přetahy letounů dále posílilo flexibilitu odbavení a zároveň umožnilo nastavit nové interní postupy pro eliminaci zdržení a případných finančních nákladů spojených s odmrazením letounů před odletem při nepříznivých zimních podmínkách za nízké dohlednosti, kde s ohledem na chybějící letištní pojezdový radar je pozemní provoz za těchto podmínek značně omezen. V současné době také nabízíme v případě volné kapacity hangárovací službu, servis a mytí/čištění letounů aj.





Plánování letů

ABS Jets provozuje již od svého vzniku vlastní oddělení plánování a podpory letů, které se stará nejen o vlastní flotilu letadel, ale které nabízí služby plánování letů také externím klientům – provozovatelům letadel po celém světě. Používaný systém plánování letů podporuje až 260 typů letadel. Zkušenosti a vysoce kvalifikovaní dispečeré využívají své odborné znalosti k optimalizaci každého letu. Jejich úkolem je také minimalizovat náklady na každý provedený let. Dispečeré ABS Jets připravuje kompletní letové plány, povolení k odletu i přistání, NOTAMy, přehled a analýzu stávajícího počasí a jeho budoucího vývoje po cestě i v destinacích a další potřebnou dokumentaci. Tým je dostupný 24 hodin denně, 7 dní v týdnu a je připraven ihned poskytnout odbornou pomoc, podporu a poradenství. Oddělení plánování letů ABS Jets dokáže zajistit i související služby, jako je ubytování posádek a klientů v hotelích, přesuny klientů helikoptérou, návazné lety komerčními aeroliniemi atd.

V roce 2015 dispečeré ABS Jets nadále výrazně rostli. Kapacity plánování letů se rozšířily v souladu s rostoucí poptávkou. Provozovatelé a majitelé privátních letadel v zahraničí čím dál častěji svěřují plánování letů externím partnerům, ať už částečně, nebo komplexně. Nemají totiž v úmyslu investovat do vytváření vlastních dispečerů. Rostoucí důvěra ze strany klientů ze zemí Latinské, střední i severní Ameriky je pro tým operačních dispečerů velkým závazkem. Osobní přístup ke každému požadavku se ukázal jako vyhledávaný obchodní artikl. Je to jednoznačná tržní výhoda, kterou dnes tento tým v srdci Evropy umí světu nabídnout. Dispečeré každého svého klienta velmi dobře znají a klienti zase znají tým ABS Jets, díky čemuž je vzájemná komunikace o mnoho jednodušší a efektivnější. Klíčovým prvkem je tu porozumění potřebám pilotů.

Podobně jako na dalších odděleních v rámci ABS Jets jsme i na oddělení plánování a podpory letů představili v roce 2015 systém sledování únavy a rizik s ní spojených, tzv. Fatigue Risk Management. S ohledem na aktuální politickou situaci ve světě jsme zároveň představili interní Security Threat Assessment System neboli systém sledování a vyhodnocování bezpečnostních rizik spojených s celkovou politickou situací ve světě. Naše letouny i letouny našich externích klientů se denně pohybují v oblastech sužovaných válkami či teroristickými útoky, chudobou a nejrůznějšími nemocemi. Je na nás, abychom včas všechna rizika vyhodnotili a v krajním případě klientovi doporučili jiné směrování letu či změnu destinace.

Podobně jako v předchozích letech jsme i v roce 2015 měli možnost podílet se na zajímavých letech. Jedním z nejzajímavějších projektů byl

bezesporu přelet historického letounu Lockheed 10A Electra, patřícího ve třicátých letech minulého století panu J. A. Bařovi, po náročné několikaleté renovaci v USA zpět do vlasti. Rodnou zemi původního majitele stroje tak letoun navštívil po více než osmdesáti letech, přičemž poprvé v historii překonal severní Atlantik po vlastní ose. To vše za pomoci za pomoci oddělení plánování letů ABS Jets.

Společnost se také, stejně jako v předchozích letech, intenzivně podílela na podpoře a vedení studentských projektů v oblasti plánování letů, vedle toho poskytla odborné poradenství při tvorbě diplomových prací.

Prodej letadel a poradenské služby

ABS Jets své klienty provází celým procesem výběru a koupě nového nebo staršího letadla. Vždy poskytuje na míru uzpůsobené služby jak prodejní, tak poradenské, a to pro firemní i individuální klienty. Nabízíme kompletní zákaznickou podporu a pro zajištění možností financování letounů dlouhodobě spolupracujeme se společností SG Equipment Finance, předním specialistou na zprostředkování a poskytování financí na českém a slovenském trhu.

V roce 2015 oddělení prodeje letadel pokračovalo v rozšiřování své spolupráce s předními světovými výrobci business jetů. Díky tomu je společnost schopná nabídnout svým zákazníkům pestrou škálu možností koupě letadla a také může potenciálním zákazníkům nabídnout konkurenční podmínky koupě letadel, pokud se jejich letadlo stane součástí flotily ABS Jets.

Úspěchy prodejního týmu ABS Jets při zvyšování poptávky po nových a odlišných

typech letadel vedly k ještě užší spolupráci s výrobcí business jetů. ABS Jets úspěšně reagovala na rostoucí poptávku po nově certifikovaných letounech jako Embraer Legacy 500, Gulfstream 550 a 650, Bombardier Learjet 75, Challenger 650 a řady Global i produkty Dassault Falcon.

ABS Jets věnovala také značnou pozornost propagaci letounů a vytváření povědomí o výhodách soukromého létání, což pomohlo ke zvětšení zájmu o služby ABS Jets.

Ve spolupráci s klíčovými výrobci business jetů uspořádala společnost ABS Jets několik předváděcích letů pro potenciální zákazníky a díky vhodně navržené komunikační strategii se o službách ABS Jets mohli klienti dozvědět také ze širokého spektra domácích novin, časopisů, webových portálů, ale také odborných domácích i mezinárodních periodik.





Úsek letového provozu

ABS Jets disponuje jednou z největších flotil letadel Embraer Legacy na evropském trhu a svou flotilu neustále rozšiřuje i o letadla dalších značek.

V souvislosti s velikostí flotily je samozřejmě rozsáhlý i tým leteckého personálu, který tvoří celou čtvrtinu zaměstnanců společnosti. Jedná se v průměru o 32 pilotů a 20 palubních průvodčí, z nichž je 26 pilotů a 12 palubních průvodčí speciálně vyškolených právě pro letouny Embraer Legacy. Součástí leteckého týmu jsou také piloti s oprávněním TRI (Type Rating Instructor) a TRE (Type Rating Examiner), kteří dohlížejí na plynulý průběh letů a práci letových posádek.

Posádky ABS Jets v roce 2015 bezpečně odlétaly celkem 4 280 letových hodin během 2 175 letů. Vynikající zužitkování flotily ABS Jets dobře ilustruje fakt, že letadla společnosti odlétala v průměru téměř 12 letových hodin denně se vzletem každé čtyři hodiny.

Provoz letadel vyžaduje maximální bezpečnost a společnost ABS Jets dělá vše proto, aby lety probíhaly bez komplikací a byly pro cestující příjemným zážitkem. Za tímto účelem společnost zajišťuje vysoce kvalitní výcviky leteckého

personálu i pravidelná školení v mezinárodních výcvikových centrech po celém světě.

Bezchybnou prací celého leteckého týmu prokázaly také všechny bezpečnostní inspekce ÚCL konané na letištích po celém světě a dodržování všech norem a standardů potvrdil i audit druhého stupně IS-BAO Mezinárodní rady obchodního letectví (IBAC).

Celkem bylo v rámci schválených výcvikových programů leteckého personálu provedeno 255 výcvikových akcí na zemi i v simulátorech. Palubní průvodčí dokončili 14hodinový výcvik a každý pilot ABS Jets strávil průměrně 27 hodin v učebně nebo samostudiem u počítače a 16 hodin tréninkem na simulátoru. Všichni piloti strávili na simulátorech dohromady přes 265 hodin za rok, přičemž veškerý výcvik i zkoušení na simulátorech letadel typu Legacy pokryli interní instruktoři a zkoušející.

Závěry z vyhodnocení záznamů letových dat ABS Jets vždy nepřetržitě sleduje a využívá je k dalšímu výcviku posádek a k neustálému procesu standardizace operačních a výcvikových postupů na všech typech letadel.



Společenská odpovědnost firmy

BEZPEČNOST

Společnost ABS Jets cítí potřebu plnit, a dokonce i překonávat veškeré požadavky stanovené bezpečnostními normami. Společnost vlastní řadu různých certifikátů, které jdou nad rámec vyžadovaných bezpečnostních norem, včetně

certifikátu IS-BAO II, jehož cílem je zachovávat a zdokonalovat bezpečnostní standardy a zajišťovat plnění veškerých požadavků příslušných úřadů pro letectví.

EMISE A HLUKOVÉ ZNEČIŠTĚNÍ

Společnost ABS Jets si uvědomuje, že jakožto aktivní člen leteckého sektoru má zodpovědnost také za minimalizaci emisí škodlivin. Z toho důvodu usiluje o co nejefektivnější provoz svých letadel a současně se aktivně zapojuje do všech úrovní efektivního plánování letů, včetně optimalizace hmotnosti letadel. To vše s cílem minimalizovat množství výfukových

plynů vypouštěných do ovzduší. Kdykoli je to možné, snaží se ABS Jets inovovat svou flotilu a nahrazovat starší typy letadel novějšími, která jsou šetrnější co do spotřeby i množství emisí. Stejně tak si je vědoma toho, že provozování letecké dopravy v několika regionálních centrech, zejména v Evropě, vede ke zvyšování hladiny hluku.



VÝCVIK PERSONÁLU A MEZILIDSKÉ VZTAHY

Společnost ABS Jets si dobře uvědomuje důležitost nejen vysoké odbornosti a vzdělanosti, ale také motivovanosti svých zaměstnanců, proto každoročně investuje do vzdělání i interního výcviku jak leteckého, tak pozemního personálu. Pravidelně jsou pořádány také externí výcviky a kurzy zaměřené na profesní i osobní rozvoj zaměstnanců. Letové posádky jsou školené v mezinárodních centrech po celém světě a každoročně absolvují desítky hodin na výcvikových akcích na zemi i v simulátorech.

OCHRANA ŽIVOTNÍHO PROSTŘEDÍ

Společnost ABS Jets vždy usiluje o to provozovat své podnikání s maximálními ohledy a minimálními dopady na životní prostředí. Veškeré zařízení a pozemní vybavení potřebné k údržbě leteckých technologií používá v souladu s uživatelskými příručkami a s ohledem na ochranu životního prostředí. Přísně dodržuje veškeré platné standardy a legislativu. Pravidelně se provádějí audity plnění veškerých norem a tyto audity jsou prováděny nejen ze strany orgánů zmocněných vládou, ale také na základě žádostí ze strany samotné společnosti, tedy

externími subjekty a komisemi. ABS Jets nemá k dispozici svůj vlastní zdroj pitné a provozní vody; zajišťuje si ji na základě nájemní smlouvy. Likvidaci odpadu, ropných produktů a dalších specifických látek zadává externím firmám, čímž zajišťuje maximální úroveň kontroly a kvality likvidace odpadních látek. ABS Jets považuje svůj přístup k životnímu prostředí za přirozenou součást své firemní společenské odpovědnosti a usiluje, aby se v tomto ohledu stala příkladem pro ostatní.



LIDSKÉ ZDROJE


Personální otázky se v roce 2015 řešily vždy v souladu s legislativou platnou v této oblasti. Na konci roku měla společnost ABS Jets 162 zaměstnanců v ČR a 33 zaměstnanců na Slovensku. Počet zaměstnanců se zvýšil v průběhu roku o několik studentů z univerzit a odborných škol, kteří začali během studia pracovat jako praktikanti s cílem získat zkušenosti a rozšířit své znalosti v oboru. S některými ze studentů po ukončení jejich studia uzavřela společnost pracovní smlouvu.

V uplynulém roce firma opět investovala do vzdělávání svých zaměstnanců, do pravidelných a zákonných školení. Probíhaly tréninky letových posádek i výcvik zaměstnanců

technického oddělení. Mimo tato pravidelná školení se uskutečnilo i školení první pomoci a finanční školení.

V dalším roce bychom se rádi více zaměřili na rozvoj soft skills dovedností zaměstnanců. V rámci firemního sociálního programu ABS Jets opět přispívala na důchodové pojištění a rovněž podporovala kulturní, sportovní a vzdělávací aktivity svých zaměstnanců.

Při náborovém procesu je stále kladen důraz na kvalifikaci a osobnost kandidátů, aby co nejlépe zapadli do jednotlivých týmů a pracovního prostředí společnosti. I díky kvalitnímu výběru uchazečů se nám daří udržet nízkou fluktuaci.



Klíčové cíle společnosti ABS Jets pro rok 2016 Ize shrnout následovně:

- pro rok 2016 pro nás nadále zůstává na nejvyšších příčkách žebříčku priorit zajištění maximální bezpečnosti a efektivity provozování letounů našich klientů,
- opětovně se zaměříme na otevřený trh a budeme se snažit maximálně využít a v případě vhodné příležitosti také rozšířit naše stávající kapacity, a to ve všech oblastech působení společnosti, ať už jde o samotný provoz letadel, jejich údržbu, plánování letů či pozemní odbavování,
- v oblasti brokerage (letecké dopravy zajišťované ve spolupráci s našimi partnerskými leteckými provozovateli) budeme usilovat o získání většího podílu na trhu,
- u našeho prémiového produktu – údržby letadel – plánujeme další posun v jednáních se světovými výrobci letadel, při kterých budeme usilovat o získání nových typových certifikátů, jež by naše zaměstnance opravňovaly k práci na dalších typech letadel,
- v roce 2016 se chystáme opětovně potvrdit svou pozici na trhu absolvováním dalšího z řady prestižních zahraničních auditů, tentokrát dle standardů IS-BAH (International Standards – Business Aviation Handling) na bázi v Praze,
- naši pozornosti neunikne ani oblast vzdělávání: provedeme potřebné kroky k dalšímu prohloubení odborných znalostí a dovedností našich zaměstnanců,
- v Bratislavě nás čekají další jednání o možnostech, jak poskytovat služby odbavování letadel externím klientům.



Obchodní plán

ABS Jets si stále drží přední místo mezi provozovateli privátního letectví ve střední a východní Evropě i mimo tento region. Patří mezi nejrychleji se rozvíjející společnosti v oblasti business aviation. Stále zvyšující se počet poptávek i uzavírání nových smluv dokazuje, že má otevřené možnosti dalšího rozvoje služeb i společnosti celkově. Aby stále pokračovala v posilování své pozice na trhu, stanovuje si vysoké výkonnostní normy, neustále pracuje na bezpečnostních vylepšeních, rozšiřování svého portfolia činností i prezentaci v celosvětovém měřítku.

Pro rok 2016 hodlá nalézt další možnosti, jak zvýšit kvalitu služeb, rozvíjet své know-how a zároveň také snižovat náklady na místech, kde je to žádoucí. Protože jedním ze zásadních pilířů celkového úspěchu společnosti je vysoká odbornost všech členů týmu, bude ABS Jets i v dalším roce investovat do rozvoje, vzdělání a motivace svých zaměstnanců. Důležitým aspektem pro nalézání nových klientů a rozšiřování spolupráce je neustávající inovace flotily a také investice do přínosných obchodních aktivit v návaznosti na vznikající nové potřeby

klientů. Společnost plánuje také opět rozšířit flotilu nejméně o jeden letoun.

Neméně podstatné je také věnovat náležitou pozornost oblasti řízení rizik. Pro klíčové klienty tak bude ABS Jets nadále vytvářet řešení na míru, aby mohla působit jako opravdový partner, poskytovat přidanou hodnotu ke svým službám a ochránit zákazníky před možnými hospodářskými výkyvy na trhu.

V roce 2016 se společnost chystá dosáhnout dalšího zvýšení obrátu, a to jak prostřednictvím

získání nových klientů, tak i v závislosti na interních vylepšeních executive handlingu, plánování letů, charteringu a brokerage i údržby letadel. Stejně jako doposud se ABS Jets bude věnovat také propagaci výhod, které privátní letectví přináší širokému okruhu svých uživatelů.

Jako další možnosti rozvoje v roce 2016 přicházejí v úvahu také renovace hangárů či rozšiřování služeb bratislavské pobočky.



Čestné prohlášení

ABS Jets, a.s., prohlašuje, že veškeré informace a údaje uvedené v této výroční zprávě odpovídají skutečnosti a žádné podstatné okolnosti nebyly vynechány.

V Praze dne 27. dubna 2016

Ing. Marcel Dostal
předseda představenstva

ZPRÁVA NEZÁVISLÉHO AUDITORA PRO AKCIONÁŘE SPOLEČNOSTI ABS JETS, A.S.

Provedli jsme audit přiložené účetní závěrky společnosti ABS Jets, a.s. sestavené na základě Mezinárodních standardů účetního výkaznictví ve znění přijatém Evropskou unií, tj. výkazu o finanční pozici k 31. prosinci 2015, výkazu o úplném výsledku, výkazu změn vlastního

kapitálu a výkazu o peněžních tocích za rok 2015 a přílohy této účetní závěrky, včetně popisu použitých významných účetních metod a ostatních vysvětlujících údajů. Údaje o společnosti ABS Jets, a.s. jsou uvedeny v bodě 1 přílohy této účetní závěrky.

Odpovědnost statutárního orgánu účetní jednotky za účetní závěrku

Statutární orgán společnosti ABS Jets, a.s. je odpovědný za sestavení účetní závěrky, která podává věrný a poctivý obraz v souladu s Mezinárodními standardy účetního výkaznictví ve znění přijatém Evropskou unií, a za takový

vnitřní kontrolní systém, který považuje za nezbytný pro sestavení účetní závěrky tak, aby neobsahovala významné nesprávnosti způsobené podvodem nebo chybou.

Odpovědnost auditora

Naší odpovědností je vyjádřit na základě provedeného auditu výrok k této účetní závěrce. Audit jsme provedli v souladu se zákonem o auditorech, mezinárodními auditorskými standardy a souvisejícími aplikačními doložkami Komory auditorů České republiky. V souladu s těmito předpisy jsme povinni dodržovat etické požadavky a naplánovat a provést audit tak, abychom získali přiměřenou jistotu, že účetní závěrka neobsahuje významné nesprávnosti. Audit zahrnuje provedení auditorských postupů, jejichž cílem je získat důkazní informace o částkách a skutečnostech uvedených v účetní závěrce. Výběr auditorských postupů závisí na úsudku auditora, včetně vyhodnocení rizik, že účetní závěrka

obsahuje významné nesprávnosti způsobené podvodem nebo chybou. Při vyhodnocování těchto rizik auditor posoudí vnitřní kontrolní systém, který je relevantní pro sestavení účetní závěrky podávající věrný a poctivý obraz. Cílem tohoto posouzení je navrhnout vhodné auditorské postupy, nikoli vyjádřit se k účinnosti vnitřního kontrolního systému účetní jednotky. Audit též zahrnuje posouzení vhodnosti použitých účetních metod, přiměřenosti účetních odhadů provedených vedením i posouzení celkové prezentace účetní závěrky.

Jsme přesvědčeni, že získané důkazní informace poskytují dostatečný a vhodný základ pro vyjádření našeho výroku.

Výrok auditora

Podle našeho názoru účetní závěrka podává věrný a poctivý obraz aktiv a pasiv společnosti ABS Jets, a.s. k 31. prosinci 2015 a nákladů, výnosů a výsledku jejího hospodaření a peněžních

toků za rok 2015 v souladu s Mezinárodními standardy účetního výkaznictví ve znění přijatém Evropskou unií.

Ostatní informace

Za ostatní informace se považují informace uvedené ve výroční zprávě mimo účetní závěrku a naši zprávu auditora. Za ostatní informace odpovídá statutární orgán společnosti.

ve výroční zprávě nejsou ve významném nesouladu s účetní závěrkou či našimi znalostmi o účetní jednotce získanými během ověřování účetní závěrky, zda je výroční zpráva sestavena v souladu s právními předpisy nebo zda se jinak tyto informace nejeví jako významně nesprávné. Pokud na základě provedených prací zjistíme, že tomu tak není, jsme povinni zjištěné skutečnosti uvést v naší zprávě.

Náš výrok k účetní závěrce společnosti ABS Jets, a.s. k 31. prosinci 2015 se k ostatním informacím nevztahuje, ani k nim nevydáváme žádný zvláštní výrok. Přesto je však součástí našich povinností souvisejících s ověřením účetní závěrky seznámení se s ostatními informacemi a zvážení, zda ostatní informace uvedené

V rámci uvedených postupů jsme v obdržných ostatních informacích nic takového nezjistili.

V Praze, dne 27. dubna 2016



KPMG Česká republika Audit, s.r.o.
Evidenční číslo 71



Ing. Otakar Hora, CSc.
Partner
Evidenční číslo 1197



Ing. Milan Flosman
Director
Evidenční číslo 2207

ÚČETNÍ ZÁVĚRKA K 31. PROSINCI 2015 SESTAVENÁ V SOULADU S MEZINÁRODNÍMI ÚČETNÍMI STANDARDY VE ZNĚNÍ PŘIJATÉM PRÁVEM EVROPSKÉ UNIE

Název společnosti: ABS Jets, a.s.
Sídlo společnosti: K Letišti 549 – Hangár C, 161 00 Praha 6 – Ruzyně
Právní forma: akciová společnost
Identifikační číslo: 271 63 628

Výkaz o úplném výsledku

za rok končící 31. prosincem 2015 / v tisících Kč (tis. Kč)

	Bod přílohy	2015	2014
Tržby	4	1 550 060	1 344 914
Náklady na prodej	5	-1 184 206	-993 060
Hrubá marže		365 854	351 854
Personální náklady	7	-262 921	-258 789
Odpisy	11	-30 956	-30 529
Ostatní provozní výnosy	6	5 548	8 924
Ostatní provozní náklady	8	-16 799	-10 511
Provozní výsledek hospodaření		60 726	60 949
Finanční výnosy		10	15
Finanční náklady	9	-34 738	-31 203
Finanční výsledek hospodaření		-34 728	-31 188
Zisk před zdaněním		25 998	29 761
Daň z příjmů	10	-6 511	-6 652
Zisk za účetní období		19 487	23 109
Ostatní úplný výsledek za účetní období (po zdanění)		--	--
Úplný výsledek hospodaření celkem za účetní období		19 487	23 109

Příloha k účetní závěrce na stranách 5 až 47 tvoří nedílnou součást této účetní závěrky.

Výkaz o finanční pozici

k 31. prosinci 2015 / v tisících Kč (tis. Kč)

	Bod přílohy	31.12.2015	31.12.2014
Aktiva			
Nehmotná aktiva	11	2 552	8 654
Pozemky, budovy a zařízení	11	445 696	458 388
Odložená daňová pohledávka	22	772	--
Dlouhodobé pohledávky z obchodních vztahů a ostatní dlouhodobá aktiva		3 959	2 777
Dlouhodobý majetek celkem		452 979	469 819
Zásoby	14	80 119	61 106
Krátkodobé pohledávky z obchodních vztahů a ostatní krátkodobá aktiva	15	337 457	237 942
Peněžní prostředky a peněžní ekvivalenty	16	36 987	33 287
Oběžná aktiva celkem		454 563	332 335
Aktiva celkem		907 542	802 154
Vlastní kapitál			
Základní kapitál	17	74 000	74 000
Kapitálové a ostatní fondy		5 061	5 061
Výsledek hospodaření minulých let a běžného období		123 535	104 048
Vlastní kapitál celkem		202 596	183 109
Pasiva			
Dlouhodobé emitované dluhopisy	18	--	380 055
Dlouhodobé závazky z obchodních vztahů a ostatní dlouhodobé závazky	19	21 300	20 827
Odložený daňový závazek	22	--	643
Dlouhodobé závazky celkem		21 300	401 525
Krátkodobé závazky			
Krátkodobé emitované dluhopisy	18	380 595	--
Úvěry	18	2 697	2 455
Stát – daňové závazky	10	729	3 116
Jiné krátkodobé finanční závazky	18	--	582
Krátkodobé závazky z obchodních vztahů a ostatní krátkodobé závazky	20	299 625	211 367
Krátkodobé závazky celkem		683 646	217 520
Závazky celkem		704 946	619 045
Vlastní kapitál a závazky celkem		907 542	802 154

Příloha k účetní závěrce na stranách 5 až 47 tvoří nedílnou součást této účetní závěrky.

Výkaz změn vlastního kapitálu

za rok končící 31. prosincem 2015 / v tisících Kč (tis. Kč)

	Základní kapitál	Kapitálové a ostatní fondy	Výsledek hospodaření minulých let	Vlastní kapitál celkem
Stav k 1. lednu 2014	74 000	4 379	81 621	160 000
Čistý zisk za účetní období	--	--	23 109	23 109
Úplný výsledek celkem za účetní období	--	--	23 109	23 109
Převod	--	682	-682	--
Stav k 31. prosinci 2014	74 000	5 061	104 048	183 109
	Základní kapitál	Kapitálové a ostatní fondy	Výsledek hospodaření minulých let	Vlastní kapitál celkem
Stav k 1. lednu 2015	74 000	5 061	104 048	183 109
Čistý zisk za účetní období	--	--	19 487	19 487
Úplný výsledek celkem za účetní období	--	--	19 487	19 487
Stav k 31. prosinci 2015	74 000	5 061	123 535	202 596

Příloha k účetní závěrce na stranách 5 až 47 tvoří nedílnou součást této účetní závěrky.

Výkaz o peněžních tocích

za rok končící 31. prosincem 2015 / v tisících Kč (tis. Kč)

	Bod přílohy	2015	2014
PROVOZNÍ ČINNOST			
Zisk za účetní období		19 487	23 109
<i>Úprava o:</i>			
Daň z příjmů	10	6 511	6 652
Odpisy	11	30 956	30 529
Zisk (-) ztráta (+) z prodeje hmotného a nehmotného majetku	6, 8	98	-131
Zisk (-) prodeje materiálu		--	-5
Čistý úrokový náklad	9	25 892	25 694
Změna stavu opravných položek (+) zvýšení/ (-) snížení	6, 8	6 456	-617
Nerealizované kurzové zisky (-)		-47	--
Provozní zisk před změnami pracovního kapitálu		89 353	85 231
Změna stavu pohledávek z obchodních vztahů a jiných aktiv	15	-107 086	-13 764
Změna stavu zásob (včetně příjmů z prodeje)	14	-19 013	-8 769
Změna stavu závazků z obchodních vztahů a jiných závazků	20	85 710	21 334
Peněžní toky generované z provozní činnosti		48 964	84 032
Zaplacené úroky		-25 299	-25 148
Zaplacená daň z příjmů	10	-10 311	-5 169
Peněžní tok generovaný z provozní činnosti		13 354	53 715
INVESTIČNÍ ČINNOST			
Pořízení dlouhodobého hmotného majetku	11	-9 405	-20 785
Pořízení dlouhodobého nehmotného majetku	11	-206	-7
Příjmy z prodeje dlouhodobého hmotného a nehmotného majetku	11	307	131
Peněžní tok použitý v investiční činnosti		-9 304	-20 661
FINANČNÍ ČINNOST			
Přijaté úvěry a půjčky	18	2 689	2 455
Uhrazené úvěry a půjčky	18	-3 037	-13 040
Peněžní tok použitý ve finanční činnosti		-348	-10 585
<i>Čisté zvýšení peněžních prostředků a peněžních ekvivalentů</i>		3 702	22 469
Stav peněžních prostředků a peněžních ekvivalentů na počátku účetního období		33 287	11 517
Vliv změn směnných kurzů na peněžní prostředky		-2	-699
Stav peněžních prostředků a peněžních ekvivalentů na konci účetního období		36 987	33 287

Příloha k účetní závěrce na stranách 5 až 47 tvoří nedílnou součást této účetní závěrky.

1. Charakteristika společnosti

Vznik společnosti:

ABS Jets, a.s. („Společnost“) vznikla 30. června 2004 zápisem do obchodního rejstříku.

Předmět podnikání:

Předmětem podnikání Společnosti je:

- provozování obchodní letecké dopravy,
- vývoj, projektování, výroba, zkoušky, údržba, opravy, modifikace a konstrukční změny letadel, jejich součástí a výrobků letecké techniky,
- poskytování služeb při odbavovacím procesu na letišti Václava Havla, zahrnujících technické a provozní odbavení letadel na odbavovací ploše, odbavení cestujících a jejich zavazadel,
- služby při předletové přípravě a monitorování letu,
- hostinská činnost,
- zprostředkování obchodu a služeb,
- pronájem nemovitostí, bytů a nebytových prostor bez poskytování i jiných než základních služeb zajišťujících řádný provoz nemovitostí, bytů a nebytových prostor,
- výroba, obchod a služby neuvedené v přílohách 1 až 3 živnostenského zákona.

Vlastnická struktura Společnosti platná a účinná k 31. prosinci 2015:

- ARTHUR, BRADLEY & SMITH LTD 50% akcií
- BRIDGEHILL LIMITED 50% akcií

Sídlo společnosti:

ABS Jets, a.s.
K Letišti 549 — Hangár C
161 00 Praha 6 — Ruzyně
Česká republika

Členové představenstva k 31. prosinci 2015:

Ing. Marcel Dostal, předseda
Vladimír Peták, člen
Ing. Andrea Brdiarová, člen

Členové dozorčí rady k 31. prosinci 2015:

- Petr Horský, předseda
- Ing. Markéta Bobková, člen
- Stanislav Kučera, člen

Sídlo organizační složky v zahraničí:

ABS Jets, a.s., organizační složka
Letisko M.R. Štefánika
823 11 Bratislava
Slovenská republika

Změny v obchodním rejstříku:

V průběhu roku 2015 byly provedeny následující změny v zápisech v obchodním rejstříku:

- 7. srpna 2015 byla zapsána Ing. Andrea Brdiarová jako třetí člen představenstva. Den vzniku funkce a členství je 19. června 2015.
- 7. srpna bylo změněno sídlo společnosti na Hangár C, K Letišti 549, Ruzyně, 161 00 Praha 6

Zápis v obchodním rejstříku:

vedený u Městského soudu v Praze, oddíl B,
vložka 9421

Organizační struktura k 31. prosinci 2015:

viz strana 14.

2. Pravidla pro sestavení účetní závěrky

Prohlášení o shodě

Účetní závěrka je sestavena v souladu s mezinárodními standardy účetního výkaznictví (Mezinárodními účetními standardy IAS a Mezinárodními standardy účetního výkaznictví IFRS), které vydává Rada pro mezinárodní účetní standardy (IASB) a ve znění přijatém Evropskou unií.

Tato účetní závěrka byla schválena představenstvem dne 27. dubna 2016.

Účetní standardy vydané v poslední době

Při přípravě této účetní závěrky Společnost posoudila dopad nových či změněných standardů a interpretací, které musejí být povinně aplikovány pro účetní období začínající 1. lednem 2015 (níže nejsou uvedeny nové či změněné standardy a interpretace, které se týkají jednak společnosti, které připravují účetní závěrku v souladu s IFRS poprvé, tak i organizací působících ve veřejném sektoru, neboť tyto standardy a interpretace se na Společnost nevztahují).

- *Interpretace IFRIC 21 Odvody*

Interpretace vyjasňuje, že událostí zakládající závazek, z níž vyplývá povinnost platit odvody, je činnost popsána v příslušné legislativě, která je impulsem k úhradě příslušného odvodu. Pokud taková událost nastává postupně v průběhu časového období, o souvisejícím závazku je účtováno postupně. Jestliže událost zakládající závazek, z níž vyplývá závazek platit odvody, představuje dosažení minimální hranice provádění určité aktivity, pak je o závazku účtováno od okamžiku dosažení této minimální hranice.

Společnost v současné době nepředpokládá, že by tato interpretace měla významný dopad na výsledek hospodaření a finanční pozici Společnosti.

Společnost dále posoudila nové standardy, novely standardů a interpretací dosud neúčinných k 31. prosinci 2015 a neaplikovaných při sestavování

této účetní závěrky. Avšak následující změny mohou mít vliv na budoucí účetní závěrky Společnosti.

Standardy, interpretace a novely vydaných standardů přijatých Evropskou unií, které nejsou účinné pro období začínající 1. lednem 2015.

Ke dni schválení této účetní závěrky byly vydány a schváleny ze strany EU následující standardy a interpretace, které však dosud nenabýly účinnosti a při sestavování této účetní závěrky nebyly použity.

- **Novelizace IAS 1** (Účinná pro roční účetní období začínající 1. ledna 2016 nebo později. Dřívější použití je povoleno.)

Tato novelizace IAS 1 obsahuje následujících pět konkrétních zdokonalení požadavků daného standardu týkajících se zveřejňovaných informací.

Byla upravena ustanovení týkající se významnosti v IAS 1 s cílem objasnit následující:

- Nevýznamné informace mohou odvádět pozornost od užitečných informací.
- Kritérium významnosti se vztahuje na celou účetní závěrku.
- Kritérium významnosti se vztahuje na každý případ, kdy standard IFRS vyžaduje zveřejnění specifických informací.

Byla upravena ustanovení týkající se pořadí bodů přílohy (včetně účetních pravidel) s cílem:

- odstranit z IAS 1 formulaci, která byla vykládána tak, že nařizuje pořadí bodů přílohy k účetní závěrce;
- objasnit, že účetní jednotky si mohou zvolit, kde v účetní závěrce uvedou účetní pravidla.

Společnost neočekává, že by tato novelizace měla při prvotní aplikaci významný dopad na účetní

závěrku. Společnost neprovedla dřívější aplikaci této novelizace.

- *Novelizace IAS 16 a IAS 38: Objasnění přijatelných metod odepisování a amortizace* (Účinná pro roční účetní období začínající 1. ledna 2016 nebo později; použije se prospektivně. Dřívější použití je povoleno.)

Zákaz používání odepisování založeného na výnosech u pozemků, budov a zařízení

Novelizace výslovně uvádí, že u pozemků, budov a zařízení nelze použít metody odepisování založené na výnosech.

Nový restriktivní test pro nehmotná aktiva

Novelizace zavádí vyvratitelnou domněnku, že v případě nehmotných aktiv není vhodné používat metody amortizace založené na výnosech. Tuto domněnku lze vyvrátit, pouze pokud spolu výnos a spotřeba ekonomických užitků nehmotného aktiva úzce souvisí nebo pokud je nehmotné aktivum oceněno ve výši odpovídající budoucím výnosům.

- *Novelizace IAS 16 Pozemky, budovy a zařízení a IAS 41 Zemědělství* (Účinná pro roční účetní období začínající 1. ledna 2016 nebo později. Dřívější použití je povoleno.)

V důsledku této novelizace spadají plodící rostliny pod IAS 16 Pozemky, budovy a zařízení a nikoliv pod IAS 41 Zemědělství, což zohledňuje skutečnost, že se jejich provozování podobá výrobě.

- *Novelizace IFRS 11: Účtování o nabytí účasti na společných činnostech* (Účinná pro roční účetní období začínající 1. ledna 2016 nebo později; použije se prospektivně. Dřívější použití je povoleno.)
- *Novelizace IAS 27: Metoda ekvivalence v individuální účetní závěrce* (Účinná pro roční

účetní období začínající 1. ledna 2016 nebo později a použije se retrospektivně. Dřívější použití je povoleno.)

Novelizace IAS 27 umožňuje, aby účetní jednotka ve své individuální účetní závěrce použila metodu ekvivalence při účtování o podílech v dceřiných, přidružených a společných podnicích.

Společnost vyhodnotila, že výše uvedené novelizace standardů IAS16, IAS 38, IAS 41, IFRS11 a IAS 27 platné pro účetní období začínající 1. lednem 2016 a později nemají dopad na účetní závěrku, protože společnost nemá ve svém majetku žádné plodící rostliny ani finanční investice ani neodepisuje na základě výnosů.

- *Úpravy IAS 19 Plány definovaných požitků: Příspěvky zaměstnanců* (účinný pro roční účetní období začínající 1. února 2015 nebo později).

Tato novela se týká pouze plánů definovaných požitků, které zahrnují příspěvky od zaměstnavatelů či od třetích stran, jež splňují určitá kritéria. Zejména jde o tato kritéria:

- příspěvky jsou jasně uvedeny ve formálních ustanoveních plánu,
- příspěvky jsou vázány na službu poskytnutou zaměstnancem,
- příspěvky jsou nezávislé na počtu let služby poskytované zaměstnancem.

Pokud jsou výše uvedená kritéria splněna, společnost může (ale nemusí) příspěvky zaúčtovat jako snížení nákladů na služby poskytované zaměstnancem, a to v období, kdy je služba zaměstnancem poskytnuta.

- *Roční zdokonalení IFRS – cyklus 2010-2012 a 2011-2013* (účinné pro roční účetní období začínající 1. únorem 2015 nebo později) a *Roční zdokonalení - cyklus 2012-2014* (účinný pro roční účetní období začínající 1. lednem 2016 nebo později)

Společnost nepředpokládá významný dopad na účetní závěrku Společnosti.

Společnost dále v současné době provádí analýzu pravděpodobných dopadů níže uvedených nových standardů dosud neúčinných k 31. prosinci 2015 a dosud nepřijatých Evropskou unií.

- *IFRS 9 Finanční nástroje* (účinný pro roční účetní období začínající 1. ledna 2018 nebo později)
- *IFRS 15 Výnosy ze smluv se zákazníky* (účinný pro roční účetní období začínající 1. ledna 2018 nebo později)
- *IFRS 16 Leasingy* (účinný pro roční účetní období začínající 1. ledna 2019 nebo později)

Způsob oceňování

Účetní závěrka je sestavena za předpokladu nepřetržitého trvání účetní jednotky („going concern“) s použitím metody historických cen. Společnost nedrží ani nevydává finanční nástroje v reálné hodnotě vykázané do zisku nebo ztráty či finanční nástroje klasifikované jako realizovatelné, které by jinak byly oceněny reálnou hodnotou.

Měna vykazovací a funkční měna

Tato účetní závěrka je vykázána v českých korunách (Kč), které jsou současně funkční měnou Společnosti. Finanční informace vykázané v Kč byly zaokrouhleny na celé tisíce.

Účetnictví organizační složky na Slovensku je pro daňové účely vedeno odděleně v eurech. Obraty všech účtů se přebírají jednou měsíčně a přepočítávají se denním kurzem České národní banky (dále „ČNB“) používaným v příslušném měsíci v účetnictví Společnosti. Aktiva a pasiva v eurech jsou k rozvahovému dni přepočítána kurzem devizového trhu vyhlášeným ČNB. Nerealizované kurzové rozdíly vyplývající z přepočtu položek výkazu o finanční pozici v cizích měnách k rozvahovému dni jsou účtovány do výkazu o úplném výsledku.

Účetní období

Běžným účetním obdobím Společnosti je kalendářní rok končící vždy 31. prosincem.

Použití odhadů a úsudků

Při přípravě účetní závěrky v souladu s IFRS provádí vedení Společnosti odhady a činí úsudky a předpoklady, které mají vliv na aplikaci účetních postupů a na vykazovanou výši aktiv a závazků, výnosů a nákladů. Skutečné výsledky se od těchto odhadů mohou lišit.

Odhady a předpoklady jsou průběžně revidovány. Revize účetních odhadů jsou zohledněny v období, ve kterém je daný odhad revidován, a ve všech dotčených budoucích obdobích.

Informace o zásadních úsudcích při uplatňování účetních postupů, které mají nejvýznamnější vliv na částky vykázané v účetní závěrce, jsou uvedeny v následujícím bodě:

bod č. 3 Společnost přezkoumává odhadovanou životnost pozemků, budov a zařízení a nehmotných aktiv vždy ke konci ročního účetního období.

Informace o předpokladech a nejistotách, s nimiž je spojeno významné riziko nutnosti provést významnou úpravu v následujícím hospodářském roce, jsou uvedeny v následujících bodech:

bod č. 15 Opravné položky k pochybným pohledávkám

bod č. 26 Závazky nevykázané v rozvaze

Změny účetních politik

Při přípravě účetní závěrky byly aplikovány účetní politiky konzistentně s politikami aplikovanými pro účetní závěrku k 31. prosinci 2014, a to s přihlédnutím k výše uvedené analýze dopadů standardů a novel standardů povinně aplikovaných pro účetní období začínající 1. lednem 2015.

3. Významné účetní postupy používané Společností

Popsané účetní postupy byly použity konsistentně ve všech účetních obdobích vykázaných v této účetní závěrce.

(a) Dlouhodobý hmotný a nehmotný majetek

(i) Zachycení a oceňování

Dlouhodobý hmotný a nehmotný majetek je evidován v pořizovací ceně snížené o oprávků a kumulované ztráty ze snížení hodnoty (viz účetní postup 3 (i)).

Pořizovací cena zahrnuje výdaje, které jsou přímo přiřaditelné pořízení daného majetku a zahrnuje zejména cenu pořízení (vč. cla), náklady na dopravu a další náklady s pořízením související.

Společnost účtuje o dlouhodobém hmotném a nehmotném majetku na majetkových účtech. Do hmotného majetku se zařazují pozemky a stavby, včetně budov, a to bez ohledu na jejich pořizovací cenu a dobu použitelnosti, a předměty, které představují samostatné movité věci, jejichž ocenění je od 40 tis. Kč a doba použitelnosti delší než jeden rok, a do nehmotného majetku předměty, které představují samostatné nehmotné věci, jejichž ocenění je od 60 tis. Kč a mají provozně technické funkce delší než jeden rok. Hmotný majetek, jehož pořizovací cena je od 20 tis. Kč do 40 tis. Kč s dobou použitelnosti delší než jeden rok, eviduje Společnost jako drobný majetek s dobou odepisování 24 měsíců.

(ii) Následné výdaje

Následné výdaje jsou aktivovány, pouze pokud je pravděpodobné, že Společnosti poplynou budoucí ekonomické užítky spojené s těmito výdaji. Všechny ostatní výdaje se zachycují jako náklad ve výsledku hospodaření v okamžiku jejich vynaložení. Účetní hodnota nahrazeného aktiva či nahrazené součásti se odúčtuje.

(iii) Odpisování

Dlouhodobý hmotný a nehmotný majetek se odpisuje na základě pořizovací ceny a předpokládané doby životnosti, rovnoměrně měsíčně, první odpis se uplatňuje v měsíci následujícím po datu zařazení do používání. Najatý majetek, o němž Společnost účtuje podle bodu 3(b) (i), je odpisován po dobu trvání nájmu nebo po dobu životnosti majetku, a to vždy po tu, která je kratší, pokud není dostatečně jisté, že Společnost najatý majetek na konci trvání nájmu získá do vlastnictví. Pozemky se neodpisují.

V NÁSLEDUJÍCÍ TABULCE JSOU UVEDENY METODY A DOBY ODPISOVÁNÍ PODLE SKUPIN MAJETKU:

Majetek	Počet let (příp. od – do)
Budovy, haly a stavby	30
Stroje, přístroje a zařízení	2-5
Dopravní prostředky	4-10
Prostředky výpočetní techniky	2-5
Nehmotný majetek	3-10

(b) Najatý majetek

(i) Finanční leasing

Najatý majetek, u něhož Společnost přejímá v podstatě všechna rizika a užítky spojené s vlastnictvím, je klasifikován jako finanční leasing. Najatý majetek je při prvotním zachycení oceněn reálnou hodnotou nebo současnou hodnotou minimálních leasingových splátek, přičemž se použije nižší z těchto dvou hodnot.

Po prvotním zachycení je o daném majetku účtováno v souladu s účetním postupem vztahujícím se na daný majetek. Leasingové platby v rámci finančního leasingu se rozdělují na finanční náklady a snížení nesplaceného závazku. Finanční náklady jsou alokovány do jednotlivých

období během doby leasingu tak, aby byla zajištěna konstantní úroková sazba u zbývajících zůstatku závazku. Zbývajících zůstatek závazku z finančního leasingu je vykázan jako Ostatní krátkodobé závazky, pro závazky splatné do 12 měsíců od konce běžného účetního období, a jako Ostatní dlouhodobé závazky, pro závazky splatné v období delším než 12 měsíců od konce běžného účetního období.

(ii) Operativní leasing

Najatý majetek, u něhož významnou část rizik a užitek nese jiná strana (pronajímatel), je klasifikován jako operativní leasing.

Platby, včetně předplaceného nájemného, v rámci operativního leasingu (snížené o přijaté pobídky k uzavření smlouvy od pronajímatele) se účtují do výsledku hospodaření rovnoměrně po dobu trvání leasingového vztahu.

(c) Zásoby

Společnost používá k ocenění zásob metodu váženého aritmetického průměru pořizovacích cen materiálu stejného druhu. Pořizovací cena zahrnuje cenu pořízení, celní poplatky, skladovací poplatky při dopravě a dopravné za dodání do výrobního areálu.

(d) Rezervy

Rezerva se vykáže, pokud má Společnost v důsledku minulé události současný smluvní nebo mimosmluvní závazek, který lze spolehlivě odhadnout, a je pravděpodobné, že k vypořádání závazku bude nezbytný odtok prostředků představujících ekonomický prospěch. Pokud je dopad významný, rezervy se stanoví diskontováním očekávaných budoucích peněžních toků sazbou před zdaněním, která odráží aktuální tržní stanovení časové hodnoty peněz a případně rizik specifických pro daný závazek. Změna diskontu rezerv se vykazuje jako finanční náklad.

(e) Transakce v cizích měnách

Transakce v cizích měnách se přepočítávají na funkční měnu Společnosti kurzem platným k datu transakce dle ČNB. Aktiva a závazky denominované v zahraniční měně se k datu účetní závěrky přepočítávají na funkční měnu kurzem platným v daný den. Kurzový zisk/ztráta u peněžních položek je rozdíl mezi zůstatkovou hodnotou ve funkční měně k začátku období, upravený o efektivní úrokovou míru a platby během období, a zůstatkovou hodnotou v cizí měně přepočtenou kurzem platným na konci období.

Kurzové rozdíly vzniklé při přepočtu cizích měn se vykazují jako zisk nebo ztráta ve výkazu o úplném výsledku.

(f) Splatná a odložená daň z příjmů

Daň z příjmů zahrnuje splatnou a odloženou daň. Splatná i odložená daň z příjmů se vykazuje do výsledku hospodaření s výjimkou případů, kdy se týká položek zaúčtovaných přímo ve vlastním kapitálu nebo v ostatním úplném výsledku.

Splatná daň zahrnuje odhad daňového závazku nebo daňové pohledávky ze zdanitelných příjmů nebo ztrát běžného roku s použitím daňových sazeb platných nebo uzákoněných k datu účetní závěrky a veškeré doměrky a vratky za minulá období.

V rozvaze je rezerva na daň z příjmů snížena o zaplacené zálohy na daň z příjmů, případná výsledná pohledávka je vykázána v položce Stát - daňové pohledávky. Pokud je výsledkem závazek, pak je vykázan v položce Stát – daňové závazky.

Odložená daň se vykáže ve vztahu k dočasným rozdílům mezi účetní a daňovou hodnotou aktiv a závazků. Odložená daň se vypočte s použitím daňových sazeb, které budou dle očekávání platné pro dočasné rozdíly v okamžiku jejich využití a které byly uzákoněny k datu účetní závěrky.

Odložené daňové pohledávky a závazky jsou kompenzovány, pokud ze zákona existuje právo kompenzace splatných daňových závazků a pohledávek a tyto se vztahují k daním vybíraným stejným daňovým úřadem a Společnost má v úmyslu vypořádat splatné daňové závazky a pohledávky v čisté výši nebo pokud budou daňové závazky a pohledávky realizovány současně.

O odložené daňové pohledávce se účtuje pouze v rozsahu, v jakém je pravděpodobné, že v následujících účetních obdobích bude k dispozici zdanitelný zisk, proti kterému bude moci být tato pohledávka uplatněna. Odložené daňové pohledávky se revidují vždy k datu účetní závěrky a snižují se v rozsahu, v jakém je nepravděpodobné, že bude realizováno související daňové využití.

(g) Účtování nákladů a výnosů

Náklady a výnosy se obecně účtují časově rozlišené, tj. do období, s nímž časově i věcně souvisejí.

V souladu s principem opatrnosti Společnost účtuje na vrub nákladů tvorbu rezerv a opravných položek na krytí všech rizik, ztrát a znehodnocení, která jsou ke dni sestavení účetní závěrky známa.

Společnost vykonává své provozní aktivity v několika segmentech, kdy o výnosech v jednotlivých segmentech účtuje následovně:

- Údržba: Výnosy jsou účtovány v měsíci ve kterém byla údržba dokončena.
- Handling: Výnosy jsou účtovány v měsíci, kdy byla daná rotace dokončena.
- Hangárování: Výnosy jsou účtovány v měsíci, s nímž služba věcně souvisí. U ad-hoc hangárování je výnos účtován v měsíci odletu.
- Lety a související služby: Výnosy jsou účtovány v měsíci ukončení letu.
- Obchod: Výnosy jsou účtovány paušálně za daný měsíc, případně měsíc dokončení letu u brokerage služeb.

- Hangáry (pronájem): Výnosy jsou účtovány v měsíci, se kterým služba věcně souvisí.
- Dispečink: Výnosy jsou účtovány v měsíci, se kterým služba věcně souvisí.

Pro všechny segmenty platí, že výnosy se účtují časově rozlišené, tj. do období, se kterým věcně souvisí. Segmenty jsou dále popsány v bodech 3 (k) a 24.

(h) Finanční nástroje

(i) Nederivátová finanční aktiva

Nederivátová finanční aktiva zahrnují investice do majetkových a dluhových cenných papírů, poskytnuté úvěry, pohledávky z obchodních vztahů a ostatní pohledávky a peněžní prostředky a peněžní ekvivalenty.

Společnost provádí prvotní zaúčtování úvěrů a pohledávek ke dni jejich vzniku. Všechna ostatní finanční aktiva jsou prvotně zaúčtována k datu obchodu, což je datum, kdy se Společnost stane účastníkem smluvních ustanovení daného nástroje.

Společnost finanční aktivum odúčtuje, když smluvní práva na peněžní toky z finančního aktiva vyprší nebo když převede práva na smluvní peněžní toky v rámci transakce, v rámci níž jsou převedena v podstatě všechna rizika a užítky spojené s vlastnictvím finančního aktiva. Případný podíl na těchto převedených finančních aktivech, který si Společnost vytvoří nebo ponechá, se zaúčtuje jako samostatné aktivum či závazek.

Finanční aktiva a závazky se započtou a ve výkazu o finanční pozici uvedou v čisté částce jen tehdy, pokud Společnost má právní nárok tyto částky započítat a má v úmyslu provést vypořádání v čisté výši nebo realizovat příslušné aktivum a zároveň vypořádat příslušný závazek.

Pohledávky z obchodních vztahů a ostatní pohledávky

Pohledávky z obchodních vztahů a ostatní pohledávky jsou finanční aktiva s pevně stanovenými nebo určitelnými platbami, která nejsou kótována na aktivním trhu. Tato aktiva jsou prvotně zaúčtována v reálné hodnotě navýšené o veškeré přímo přiřaditelné transakční náklady. Po prvotním zaúčtování jsou oceněna v zůstatkové hodnotě (s použitím metody efektivní úrokové míry), snižené o ztráty ze snížení hodnoty, viz účetní postup 3(i).

Peněžní prostředky a peněžní ekvivalenty

Peněžní prostředky a peněžní ekvivalenty zahrnují hotovost a vklady se splatností do 3 měsíců od data pořízení, které jsou vystaveny nevýznamnému riziku změn reálné hodnoty a které Společnost používá při řízení svých krátkodobých peněžních závazků. Bankovní účty a vklady, které jsou splatné na požádání a tvoří nedílnou součást řízení peněžních prostředků Společnosti, jsou pro účely přehledu o peněžních tocích vykázány jako složka peněžních prostředků a peněžních ekvivalentů.

(ii) Nederivátové finanční závazky

Nederivátové finanční závazky zahrnují úvěry a půjčky, vydané dluhopisy, bankovní kontokorenty a závazky z obchodních vztahů a ostatní závazky.

Společnost provádí prvotní zaúčtování vydaných dluhových cenných papírů a podřízených závazků ke dni jejich vzniku. Všechny ostatní finanční závazky (včetně finančních závazků označených jako nástroje oceňované v reálné hodnotě vykazované do zisku nebo ztráty) jsou prvotně zaúčtovány k datu obchodu, což je datum, kdy se Společnost stane účastníkem smluvních ustanovení daného nástroje.

Společnost odúčtuje finanční závazek, pokud dojde ke splnění, zrušení nebo skončení platnosti jejich smluvních povinností.

Společnost řadí nederivátové finanční závazky do kategorie ostatní finanční závazky. Tyto finanční závazky jsou prvotně zaúčtovány v reálné hodnotě snižené o veškeré přímo přiřaditelné transakční náklady. Po prvotním zaúčtování jsou tyto finanční závazky oceněny v zůstatkové hodnotě s použitím metody efektivní úrokové míry.

Metoda efektivní úrokové míry je metoda výpočtu zůstatkové hodnoty finančního závazku a alokace úrokového nákladu za dané období. Efektivní úroková míra je úroková míra, která přesně diskontuje odhadované budoucí peněžní platby po očekávanou dobu trvání finančního závazku nebo případně po kratší období zůstatkovou hodnotu finančního závazku.

Úročené úvěry, půjčky a bankovní kontokorenty

Úročené úvěry a půjčky jsou prvotně zaúčtovány v reálné hodnotě snižené o veškeré přímo přiřaditelné transakční náklady. Po prvotním zaúčtování jsou úročené úvěry a půjčky oceněny v zůstatkové hodnotě s použitím metody efektivní úrokové míry.

Společnost běžně používá bankovní kontokorenty k financování svých krátkodobých závazků.

Související finanční náklady, včetně prémie při splacení úvěru a přímých nákladů na poskytnutí úvěru, jsou časově rozlišovány do výsledku hospodaření za použití metody efektivní úrokové míry a zvyšují účetní hodnotu daného nástroje v rozsahu, v jakém nejsou vypořádány v období vzniku.

Společnost klasifikuje tu část dlouhodobých úvěrů, jejíž doba splatnosti je kratší než jeden rok vzhledem k datu výkazu o finanční pozici, jako krátkodobou.

K datu sestavení účetní závěrky se nominální hodnota úvěrů navyšuje o nezaplacené úroky.

Transakční náklady

Splatné dluhopisy jsou prvotně zaúčtovány ve výši odpovídajících příjmů z vydaných dluhopisů snížených o transakční náklady.

Transakční náklady související s dluhopisy zahrnují poplatky a provize poskytnuté zprostředkovatelům, poradcům, makléřům a dealerům a odvody regulatorním orgánům a burzám. Transakční náklady jsou časově rozlišovány do výsledku hospodaření za použití metody efektivní úrokové míry.

Závazky z obchodních vztahů a ostatní závazky

Závazky z obchodních vztahů a ostatní závazky jsou prvotně zaúčtovány v reálné hodnotě snížené o veškeré přímo přiřaditelné transakční náklady. Po prvotním zaúčtování jsou tyto závazky oceněny v zůstatkové hodnotě s použitím metody efektivní úrokové míry.

Emitované dluhopisy

Společnost vydala dluhopisy ve formě na doručitele v zaknihované podobě, které byly přijaty k obchodování na volném trhu Burzy cenných papírů Praha, a.s. Jde o obligace s pevným úrokovým výnosem. Kupóny dluhopisu jsou vypláceny pololetně, vždy v březnu a v září.

Emise je vydána podle českého práva a na území České republiky formou veřejné nabídky. Dluhopisy jsou účtovány v historické hodnotě. Nominální hodnota dluhopisu je snížena o prvotní transakční náklady, které jsou časově rozlišovány po dobu vydání dluhopisů.

(i) Snížení hodnoty

(i) Nefinanční aktiva

Účetní hodnoty nefinančních aktiv kromě odložených daňových pohledávek jsou vždy k datu účetní závěrky prověřovány za účelem zjištění, zda existuje náznak snížení hodnoty. Pokud jakýkoliv takový náznak existuje, odhadne se zpětně získatelná částka daného aktiva.

Zpětně získatelná částka aktiva je určena jako jejich hodnota z užívání nebo jejich reálná hodnota snížená o náklady na prodej, a to podle toho, která z těchto hodnot je vyšší. Pro zjištění hodnoty z užívání se odhadované budoucí peněžní toky diskontují na jejich současnou hodnotu pomocí diskontní sazby před zdaněním, která odráží aktuální tržní stanovení časové hodnoty peněz a rizik specifických pro dané aktivum. Společnost tvoří opravné položky k dlouhodobému hmotnému majetku na základě porovnání zůstatkové hodnoty budov a pozemků s jejich tržním oceněním.

U zásob jsou opravné položky jsou vytvářeny v případech, kdy ocenění použité v účetnictví je přechodně vyšší než prodejní cena zásob snížená o náklady spojené s prodejem.

(ii) *Nederivátová finanční aktiva*

Finanční aktiva, která nejsou klasifikována jako nástroje oceňované v reálné hodnotě vykazované do zisku nebo ztráty, jsou vždy k datu účetní závěrky posuzována za účelem zjištění, zda existuje objektivní důkaz o tom, že došlo ke snížení jejich hodnoty. Hodnota finančního aktiva se snížila, pokud existuje objektivní důkaz snížení hodnoty v důsledku jedné nebo více událostí, ke kterým došlo po prvotním zaúčtování aktiva, a pokud tato ztrátová událost (nebo události) měla vliv na odhadované budoucí peněžní toky daného aktiva, které lze spolehlivě odhadnout.

Objektivní důkazy o tom, že došlo ke snížení hodnoty finančních aktiv, zahrnují prodlení či neplacení ze strany dlužníka, náznaky konkurzu dlužníka či emitenta, nepříznivé změny v platební situaci dlužníků či emitentů.

Finanční aktiva oceňována zůstatkovou hodnotou

Společnost zvažuje důkazy snížení hodnoty finančních aktiv oceňovaných zůstatkovou hodnotou (poskytnuté úvěry, pohledávky

z obchodních vztahů a ostatní pohledávky) jak na úrovni jednotlivých aktiv, tak na společné úrovni. Všechna jednotlivě významná aktiva jsou posuzována z hlediska konkrétního snížení hodnoty. Ta aktiva, u nichž není zjištěno konkrétní snížení hodnoty, jsou následně posuzována společně z hlediska případného snížení hodnoty, které nastalo, avšak dosud nebylo zjištěno. Aktiva, která nejsou jednotlivě významná, jsou společně posuzována z hlediska snížení hodnoty tak, že se seskupí aktiva s podobnými charakteristikami rizik.

Při posuzování společného snížení hodnoty Společnost používá historické trendy pravděpodobnosti prodlení, načasování úhrad a výše vzniklé ztráty, upravené o úsudek vedení ohledně toho, zda je vzhledem ke stávajícím hospodářským a úvěrovým podmínkám pravděpodobné, že skutečné ztráty budou oproti historickým trendům větší nebo menší.

Společnost stanoví opravné položky k pochybným pohledávkám na základě vlastní analýzy platební schopnosti svých zákazníků a věkové struktury pohledávek.

Ztráta ze snížení hodnoty finančního aktiva oceněného zůstatkovou hodnotou se vypočte jako rozdíl mezi jeho účetní hodnotou a současnou hodnotou odhadovaných budoucích peněžních toků diskontovaných původní efektivní úrokovou mírou daného aktiva. Ztráty se zaúčtují do výsledku hospodaření a zohlední se na účtu opravných položek k poskytnutým úvěrům, pohledávkám či finančním aktivům drženým do splatnosti. Úrok z aktiva se sníženou hodnotou se nadále účtuje. Pokud se v důsledku události, která nastala po zaúčtování snížení hodnoty, ztráta ze snížení hodnoty sníží, provede se storno tohoto snížení hodnoty prostřednictvím výsledku hospodaření.

(j) Základní kapitál

Kmenové akcie jsou klasifikovány jako základní kapitál. Externí náklady přímo přiřaditelné vydání nových akcií a akciových opcí jiné než v podnikové kombinaci jsou zaúčtovány jako snížení vlastního kapitálu po zohlednění daňového efektu.

(k) Segmenty

Provozní segment je taková část Společnosti, která se zabývá obchodními aktivitami, kterým jsou přímo přiřaditelné výnosy a náklady, včetně vnitropodnikových výnosů a nákladů mezi jednotlivými segmenty Společnosti. Pro provozní segmenty jsou k dispozici oddělitelné finanční informace. Provozní výsledky segmentů jsou pravidelně sledovány představenstvem, které rozhoduje o alokaci zdrojů jednotlivým segmentům a hodnotí jejich výkon.

Každý segment v rámci Společnosti je periodicky vyhodnocován, výsledky vyhodnocení jsou hlášeny představenstvu. Reportované výsledky zahrnují položky přímo přiřaditelné k segmentu a takové, které mohou být smysluplně alokovány.

Kapitálové výdaje segmentu zahrnují celkové náklady období k nabytí majetku a zařízení a nehmotných aktiv.

Základní formát segmentového reportingu je založen na provozních segmentech, které jsou ustanoveny na základě manažerské a interní reportingové struktury. Segmentové informace jsou prezentovány v souladu s provozními segmenty Společnosti.

Obchodní aktivity jsou rozděleny do šesti segmentů: dispečink, handling a hangárování, hangáry, lety a související služby (včetně posádek), obchod a údržba.

Ceny mezi segmenty jsou založeny na cenách obvyklých.

(l) Finanční výnosy a finanční náklady

Finanční výnosy zahrnují úrokové výnosy z investovaných finančních prostředků (bankovní úroky, úroky z poskytnutých úvěrů), a přeúčtování částek (ztrát), které byly dříve zaúčtovány v ostatním úplném výsledku.

Úrokové výnosy jsou účtovány do výsledku hospodaření v okamžiku jejich vzniku s použitím metody efektivní úrokové míry.

Finanční náklady zahrnují úrokové náklady na úvěry a půjčky, na finanční leasing a na vystavené dluhopisy, úrokové poplatky týkající se finančního leasingu, bankovní poplatky, přeúčtování částek (zisků), které byly dříve zaúčtovány v ostatním úplném výsledku.

Výpůjční náklady, které nejsou přímo přiřaditelné pořízení či výstavbě způsobilého aktiva, jsou účtovány do výsledku hospodaření s pomocí metody efektivní úrokové míry.

Kurzové rozdíly jsou vykazovány v čisté výši jako finanční výnosy nebo finanční náklady v závislosti na tom, zda je výsledkem kurzových pohybů čistý zisk nebo čistá ztráta.

(m) Spřízněné strany

- a) Spřízněná strana je osoba nebo účetní jednotka, která je spřízněná s účetní jednotkou sestavující účetní závěrku („vykazující účetní jednotka“).

Osoba nebo blízký člen rodiny této osoby jsou spřízněni s vykazující účetní jednotkou, pokud tato osoba:

- (i) vykonává kontrolu či společnou kontrolu nad vykazující účetní jednotkou;
- (ii) má podstatný vliv na vykazující účetní jednotku; nebo

(iii) je členem klíčového vedení vykazující účetní jednotky nebo její mateřské společnosti.

- b) Účetní jednotka je spřízněná s vykazující účetní jednotkou, pokud platí některá z těchto podmínek:

(i) Účetní jednotka a vykazující účetní jednotka jsou členy téže skupiny (což znamená, že všechny mateřské, dceřiné a sesterské podniky jsou vzájemně spřízněné).

(ii) Jedna účetní jednotka je přidruženým nebo společným podnikem jiné účetní jednotky (nebo přidruženým či společným podnikem člena skupiny, jejímž členem je i druhá účetní jednotka).

(iii) Obě účetní jednotky jsou společnými podniky téže třetí strany.

(iv) Jedna účetní jednotka je společným podnikem třetí účetní jednotky a druhá účetní jednotka je přidruženým podnikem třetí účetní jednotky.

(v) Účetní jednotka je plánem požitků po skončení pracovního poměru ve prospěch zaměstnanců vykazující účetní jednotky, nebo účetní jednotky, která je spřízněná s vykazující účetní jednotkou. Je-li samotná vykazující účetní jednotka takovýmto plánem, finančně přispívající zaměstnavatelé jsou rovněž spřízněni s vykazující účetní jednotkou.

(vi) Účetní jednotka je ovládána nebo spoluovládána osobou uvedenou v bodě (a).

(vii) Osoba uvedená v bodě (a) má podstatný vliv na účetní jednotku nebo je členem klíčového vedení účetní jednotky (nebo jejího mateřského podniku).

4. Tržby

za rok končící 31. prosincem 2015 / v tisících Kč (tis. Kč)

	2015	2014
Tržby za lety	941 622	761 954
Tržby z prodeje služeb	608 438	582 960
Celkem	1 550 060	1 344 914

Detailní analýza tržeb dle jednotlivých segmentů je uvedena v segmentové analýze v bodě 24.

5. Náklady na prodej

za rok končící 31. prosincem 2015 / v tisících Kč (tis. Kč)

	2015	2014
Nájem letadel*	500 324	402 695
Letecké palivo	117 845	110 241
Náhradní díly na letadla	75 061	56 427
Letištní poplatky	47 355	45 146
Catering	25 685	24 681
Navigační poplatky	33 898	26 098
Handling	40 332	30 332
Poplatky za výměnu náhradních dílů	42 082	26 964
Ubytování	25 474	23 539
Školení a semináře	23 683	16 421
Nájem pracovní síly	14 543	11 552
Stravné	10 964	10 549
Opravy letadel	47 203	55 714
Opravy náhradních dílů	27 466	17 816
Cestovné	7 391	8 347
Nájem pozemků a budov	15 032	9 335
Změnová služba	10 104	7 232
Ostatní služby	119 764	109 971
Celkem	1 184 206	993 060

* Náklady na nájem letadel jsou detailněji popsány v bodě 12.

Náklady na prodej nezahrnují přímo přiřaditelné náklady typu personálních nákladů a odpisů.

6. Ostatní provozní výnosy

za rok končící 31. prosincem 2015 / v tisících Kč (tis. Kč)	2015	2014
Smluvní pokuty a úroky z prodlení	818	965
Pojistné plnění	519	859
Čistý zisk z prodeje materiálu	--	5
Čistý zisk z prodeje dlouhodobého hmotného majetku	--	131
Vrácené DPH	885	1 182
Předpisy pohledávek za zaměstnanci	1 377	1 560
Odpis závazků	98	221
Rozpuštění opravných položek	--	1 310
Inventarizační rozdíly	172	306
Dotace	712	--
Ostatní	967	2 385
Celkem	5 548	8 924

7. Personální náklady

Průměrný počet vedoucích pracovníků, zaměstnanců a osobní náklady za rok 2015:

	Počet zaměstnanců	Mzdové náklady	Náklady na sociální zabezpečení a zdravotní pojištění	Sociální náklady	Změna personálních nákladů z titulu nevybrané dovolené	Celkem
Vedoucí pracovníci	7	18 971	4 080	55	36	23 142
Zaměstnanci	194	185 153	52 757	3 246	-1 377	239 779
Celkem	201	204 124	56 837	3 301	-1 341	262 921

Průměrný počet vedoucích pracovníků, zaměstnanců a osobní náklady za rok 2014:

	Počet zaměstnanců	Mzdové náklady	Náklady na sociální zabezpečení a zdravotní pojištění	Sociální náklady	Změna personálních nákladů z titulu nevybrané dovolené	Celkem
Vedoucí pracovníci	7	19 654	3 627	50	173	23 504
Zaměstnanci	194	180 983	50 774	3 218	310	235 285
Celkem	201	200 637	54 401	3 268	483	258 789

Členům statutárních orgánů a dozorčí rady nebyly v roce 2015 ani v roce 2014 vyplaceny žádné benefity.

8. Ostatní provozní náklady

za rok končící 31. prosincem 2015 / v tisících Kč (tis. Kč)	2015	2014
Čistá ztráta z prodeje dlouhodobého hmotného majetku	98	--
Daně, poplatky a víza	1 738	2 070
Tvorba opravných položek a odpis pohledávek	6 456	693
Pojištění	7 631	6 661
Ostatní provozní náklady	876	1 087
Celkem	16 799	10 511

9. Finanční náklady

za rok končící 31. prosincem 2015 / v tisících Kč (tis. Kč)	2015	2014
Úrokové náklady	25 892	25 694
Čistá kurzová ztráta	6 254	3 049
Ostatní	2 592	2 460
Celkem	34 738	31 203

Úrokové náklady jsou detailněji popsány v bodech 18 a 21.

10. Splatná a odložená daň

Daň z příjmů vykázána ve výkazu o úplném výsledku

za rok končící 31. prosincem 2015 / v tisících Kč (tis. Kč)	2015	2014
Splatná daň z příjmů:		
Splatná daň účetní období	6 787	6 621
Doměrky a vratky za minulá období	1 139	85
Splatná daň celkem	7 926	6 706
Odložená daň z příjmů:		
Změna stavu přechodných rozdílů	-1 415	-54
Odložená daň celkem	-1 415	-54
Daň z příjmů celkem vykázána ve výkazu o úplném hospodářském výsledku	6 511	6 652

Odložená daň se počítá s použitím platných daňových sazeb, o nichž se předpokládá, že budou platit i v době, kdy se aktivum bude realizovat nebo závazek vypořádávat. Podle české legislativy činí sazba daně z příjmů právnických osob 19 % pro finanční roky končící v roce 2014 a 2015. V roce 2015 byla rezerva na daň z příjmů ve výši 6 787 tis. Kč (2014 - 6 710 tis. Kč) snížena o zaplacené zálohy na daň z příjmů ve výši 6 058 tis. Kč (2014 - 3 679 tis. Kč). Doplatek za minulá léta na dani z příjmů činí 1 139 tis. Kč (2014 - 85 tis. Kč). Výsledný závazek ve výši 729 tis. Kč (2014 - 3 116 tis. Kč) je vykázán v položce Stát - daňové závazky.

10. Splatná a odložená daň (pokračování)

Odsouhlasení efektivní daňové sazby

za rok končící 31. prosincem 2015 / v tisících Kč (tis. Kč)	%	2015	%	2014
Zisk za období před zdaněním		25 998		29 761
Daň z příjmů podle platné domácí daňové sazby	19 %	4 940	19 %	5 655
Doměrky a vratky za minulá období	4,4 %	1 139	0,2 %	54
Neodčitatelné náklady	7,3 %	1 903	3,7 %	1 107
Nezdanitelné příjmy	-5,7 %	-1 471	-0,4 %	-110
Daň z příjmů vykázaná ve výsledku hospodaření celkem	25 %	6 511	23 %	6 706

11. Dlouhodobý majetek

(a) Dlouhodobý nehmotný majetek

za rok končící 31. prosincem 2015 / v tisících Kč (tis. Kč)	Software	Jiný dlouhodobý nehm. majetek	Nedokončený nehmotný majetek	Celkem
Pořizovací cena				
Zůstatek k 1. lednu 2014	25 664	3 796	89	29 549
Přírůstky	2 480	--	--	2 480
Úbytky	-44	--	--	-44
Přeúčtování	89	--	-89	--
Zůstatek k 31. prosinci 2014	28 189	3 796	--	31 985
Zůstatek k 1. lednu 2015	28 189	3 796	--	31 985
Přírůstky	348	--	--	348
Úbytky	--	--	--	--
Přeúčtování	--	--	--	--
Zůstatek k 31. prosinci 2015	28 537	3 796	--	32 333
Oprávký				
Zůstatek k 1. lednu 2014	12 690	2 928	--	15 618
Odpisy	7 303	454	--	7 757
Oprávký k úbytkům	-44	--	--	-44
Přeúčtování	--	--	--	--
Zůstatek k 31. prosinci 2014	19 949	3 382	--	23 331
Zůstatek k 1. lednu 2015	19 949	3 382	--	23 331
Odpisy	6 103	347	--	6 450
Oprávký k úbytkům	--	--	--	--
Přeúčtování	--	--	--	--
Zůstatek k 31. prosinci 2015	26 052	3 729	--	29 781
Zůstatkové hodnoty				
Zůst. hodn. 31.12.2014	8 240	414	--	8 654
Zůst. hodn. 31.12.2015	2 485	67	--	2 552

11. Dlouhodobý majetek (pokračování)

(b) Dlouhodobý hmotný majetek	Pozemky	Stavby	Stroje, zařízení a dopravní prostředky	Drobný majetek	Nedok. hmotný majetek	Zálohy	Total
Pořizovací cena							
Zůstatek k 1. lednu 2014	74 134	407 450	59 174	5 441	222	61	546 482
Přírůstky	--	16 584	3 801	1 321	1 068	--	22 774
Úbytky	--	--	-1 852	-212	--	--	-2 064
Přeúčtování	--	--	61	--	--	-61	--
Zůstatek k 31. prosinci 2014	74 134	424 034	61 184	6 550	1 290	--	567 192
Zůstatek k 1. lednu 2015	74 134	424 034	61 184	6 550	1 290	--	567 192
Přírůstky	--	1 423	9 890	756	151	--	12 220
Úbytky	--	--	-5 798	-487	--	--	-6 285
Přeúčtování	--	--	1 218	--	-1 218	--	--
Zůstatek k 31. prosinci 2015	74 134	425 457	66 494	6 819	223	--	573 127
Oprávký							
Zůstatek k 1. lednu 2014	--	51 859	30 731	4 674	--	--	87 264
Odpisy	--	14 284	7 581	907	--	--	22 772
Oprávký k úbytkům	--	--	-1 020	-212	--	--	-1 232
Přeúčtování	--	--	147	-147	--	--	--
Zůstatek k 31. prosinci 2014	--	66 143	37 439	5 222	--	--	108 804
Zůstatek k 1. lednu 2015	--	66 143	37 439	5 222	--	--	108 804
Odpisy	--	14 737	8 733	1 036	--	--	24 506
Oprávký k úbytkům	--	--	-5 393	-486	--	--	-5 879
Přeúčtování	--	--	--	--	--	--	--
Zůstatek k 31. prosinci 2015	--	80 880	40 779	5 772	--	--	127 431
Zůstatkové hodnoty							
Zůst. hodn. 31.12.2014	74 134	357 891	23 745	1 328	1 290	--	458 388
Zůst. hodn. 31.12.2015	74 134	344 577	25 715	1 047	223	--	445 696

Mezi nejvýznamnější přírůstky dlouhodobého majetku v roce 2015 patří pořízení tahačů v celkové výši 4 992 tis. Kč.

Mezi nejvýznamnější přírůstky dlouhodobého majetku v roce 2014 patří odkup technického zhodnocení od nájemce po ukončení nájmu provedené na Hangáru C v hodnotě 12 598 tis. Kč, rekonstrukce v hodnotě 3 986 tis. Kč a pořízení nových licencí pro skladový systém v hodnotě 2 231 tis. Kč.

Stroje, zařízení a dopravní prostředky zahrnují také stroje a zařízení pořízené formou finančního leasingu. Celková zůstatková hodnota těchto strojů a zařízení k 31. prosinci 2015 činí 1 560 tis. Kč (2014 – 2 170 tis. Kč) viz bod 21.

12. Najatý majetek

Operativní leasing

Společnost má na základě dlouhodobých smluvních kontraktů v pronájmu pozemek pod hangárem N, parkoviště před hangárem C, pozemek a hangár v Bratislavě. Společnosti si dále pronajímá nebytový prostor v Kunovicích, kancelář a INFO stánek na letišti Václava Havla. Celkové náklady na pronájem v roce 2015 činily 14 231 tis. Kč (2014 – 7 797 tis. Kč).

Nájemné z nevyověditelných operativních nájmu je splatné následovně:

za rok končící 31. prosincem 2015 / v tisících Kč (tis. Kč)	31. prosince 2015	31. prosince 2014
Do jednoho roku	5 586	5 563
Od dvou do pěti let	22 342	22 253
Více než pět let	89 376	94 571
Celkem	117 304	122 387

Náklady na nájem letadel uvedené v bodě 5 představují náklady na najatá letadla od společnosti k tomuto účelu přímo určených. Společnost sama přímo nedisponuje vlastními letadly, ale na základě poptávky od zákazníků si formou zvláštního operativního leasingu najímá letadla, která dále nabízí k pronájmu svým zákazníkům. Výše nákladů na nájem letadel se odvíjí od typu najímaného letadla a množství nalétaných hodin za dobu pronájmu. Výše výnosů z uskutečněných letů se také odvíjí od typu najímaného letadla a množství nalétaných hodin za dobu nájmu letadla zákazníkovi. Celková doba zvláštního operativního leasingu u jednotlivých letadel je výrazně nižší než doba jejich životnosti. Společnost si takto formou zvláštního dlouhodobého operativního leasingu najímá 10 letadel a v případě zvýšené poptávky ze strany zákazníků si krátkodobě dodatečně najme potřebné množství letadel, aby zvýšené poptávce vyhověla. Celkové náklady na nájem letadel v roce 2015 činily 500 324 tis. Kč (2014 – 402 695 tis. Kč).

V roce 2015 ani 2014 Společnost neměla v nájmu žádný automobil.

13. Dlouhodobý hmotný a nehmotný majetek nevykázaný v rozvaze

V souladu s účetními postupy, popsány v bodě 3(a), účtovala Společnost část dlouhodobého hmotného a nehmotného majetku do nákladů v roce jeho pořízení. Celková kumulovaná pořizovací hodnota tohoto dlouhodobého hmotného a nehmotného majetku, který je ještě v používání, je následující:

za rok končící 31. prosincem 2015 / v tisících Kč (tis. Kč)	31. prosince 2015	31. prosince 2014
Dlouhodobý hmotný majetek	21 657	19 401
Dlouhodobý nehmotný majetek (software)	1 705	1 596
Celkem	23 362	20 997

14. Zásoby

Na základě inventury provedené k 31. prosinci 2015 byl zjištěn stav zásob v hodnotě 80 119 tis. Kč (2014 – 61 106 tis. Kč). Jedná se z 90 % o náhradní díly do letounů, kde mezi nejdražší položky patří náhradní díly do motorů a nahrávací zařízení.

K 31. prosinci 2015 ani 2014 Společnost netvořila opravnou položku k zásobám.

15. Krátkodobé pohledávky z obchodních vztahů a ostatní krátkodobá aktiva

za rok končící 31. prosincem 2015 / v tisících Kč (tis. Kč)	31. prosince 2015	31. prosince 2014
Pohledávky z obchodních vztahů (a)	221 199	162 321
Zálohy	7 959	12 062
Dohadné položky aktivní (b)	88 071	50 199
Ostatní pohledávky	5 502	4 186
Náklady příštích období (c)	12 662	7 056
Daňové pohledávky mimo splatné daně	2 064	2 118
Zůstatek ke konci období	337 457	237 942

- (a) Krátkodobé pohledávky z obchodních vztahů činí v netto hodnotě 221 199 tis. Kč (2014 - 162 321 tis. Kč), ze kterých 81 375 tis. Kč (2014 - 69 469 tis. Kč) představují pohledávky po lhůtě splatnosti. Opravná položka k pochybným pohledávkám k 31. prosinci 2015 činila 5 264 tis. Kč (2014 – 2 238 tis. Kč).
- (b) Dohadné účty aktivní k 31. prosinci 2015 ve výši 88 071 tis. Kč (2014 - 50 199 tis. Kč) zahrnují zejména nevyfakturované výnosy z údržby letounů a prodeje letů.
- (c) Náklady příštích období zahrnují zejména časové rozlišení nákladů na předplatné navigačních databází pro letouny a jiných databází pro provozní úseky Společnosti ve výši 4 387 tis. Kč (2014 – 3 705 tis. Kč), pronájem letounů ve výši 3 641 tis. Kč (2014 – 0 tis. Kč), pojištění 1 308 tis. Kč (2014 – 1 125 tis. Kč), nájem hangáru ve výši 897 tis. Kč (2014 – 0 tis. Kč), školení 359 tis. Kč (2014 – 973 tis. Kč) a ostatních nákladů ve výši 2 148 tis. Kč (2014 – 1 253 tis. Kč).

Informace o transakcích se spřízněnými osobami jsou uvedeny v bodě 25.

16. Peněžní prostředky a peněžní ekvivalenty

za rok končící 31. prosincem 2015 / v tisících Kč (tis. Kč)	31. prosince 2015	31. prosince 2014
Pokladna	658	435
Bankovní účty	36 290	32 814
Ostatní	39	38
Celkem	36 987	33 287

17. Základní kapitál

za rok končící 31. prosincem 2014 / v tisících Kč (tis. Kč)	Základní kapitál
Zůstatek k 31. prosinci 2014	74 000
72 akcií o nominální hodnotě 1 000 000 Kč	72 000
4 akcie o nominální hodnotě 500 000 Kč	2 000
Zůstatek k 31. prosinci 2015	74 000
72 akcií o nominální hodnotě 1 000 000 Kč	72 000
4 akcie o nominální hodnotě 500 000 Kč	2 000
Základní kapitál	74 000

18. Finanční závazky

za rok končící 31. prosincem 2015 / v tisících Kč (tis. Kč)	31. prosince 2015	31. prosince 2014
Dlouhodobé finanční závazky		
Dlouhodobé emitované dluhopisy (a)	--	380 055
Celkem	--	380 055

za rok končící 31. prosincem 2015 / v tisících Kč (tis. Kč)	31. prosince 2015	31. prosince 2014
Krátkodobé finanční závazky		
Krátkodobé emitované dluhopisy (a)	380 595	--
Bankovní úvěry (b)	2 697	2 455
Jiné finanční závazky (b)	--	582
Celkem	383 292	3 037

(a) Emitované dluhopisy

za rok končící 31. prosincem 2015 / v tisících Kč (tis. Kč)	počet ks	nominální hodnota 1ks	celkem
Zůstatek k 1. lednu 2014	127	3 000	381 000
Celkový objem emise	--	--	--
Zpětný odkup	--	--	--
Zůstatek k 31. prosinci 2014	127	--	381 000

	počet ks	nominální hodnota 1ks	celkem
Zůstatek k 1. lednu 2015	127	3 000	381 000
Celkový objem emise	--	--	--
Zpětný odkup	--	--	--
Zůstatek k 31. prosinci 2015	127	--	381 000

Dne 30. září 2011 vydala Společnost dluhopisy ve formě na doručitele v zaknihované podobě, které byly přijaty k obchodování na volném trhu Burzy cenných papírů Praha, a.s. Jde o pětileté obligace s pevným úrokovým výnosem 6,5 % p.a. v celkovém objemu 450 milionů korun splatné 30. září 2016. Kupóny dluhopisu jsou vypláceny pololetně, vždy v březnu a v září.

Nominální hodnota jednoho dluhopisu činí 3 000 tis. Kč.

Emise je vydána podle českého práva a na území České republiky formou veřejné nabídky.

Prostředky získané emisí dluhopisů byly použity na splacení bankovního úvěru, ze kterého byla financována výstavba hangáru v roce 2012. Společnost v roce 2011 odkoupila zpět emitované dluhopisy o celkové nominální hodnotě 69 000 tis. Kč.

Prvotní transakční náklady ve výši 2 700 tis. Kč spojené s vydáním dluhopisů (smlouva o zajištění umístění dluhopisů a mandátní smlouva o zabezpečení vydání tuzemské dluhopisové emise) jsou přiřazeny k účtům dluhopisů, tedy snižují hodnotu emise.

Následně jsou rozpouštěny do úrokových nákladů po dobu emise. Výroční náklady emise (smlouva s agentem pro zajištění a smlouva s administrátorem) jsou účtovány do finančních nákladů v daném účetním období.

Závazky Společnosti vyplývající z emitovaných dluhopisů jsou zajištěny zástavním právem k budovám hangárů a pozemku ve vlastnictví Společnosti. V době emise čistá účetní hodnota budov hangárů a pozemku sloužících jako zajištění činila 422 649 tis. Kč. Poměr hodnoty zajištění k výši závazků z emitovaných dluhopisů činil v době emise 93,2 %. S výše uvedeným odkoupením části emitovaných dluhopisů v roce 2011 se poměr hodnoty zajištění k výši závazků ještě zvýšil. Čistá účetní hodnota budov hangárů a pozemku sloužících jako zajištění k 31. prosinci 2015 činila 416 354 tis. Kč (2014 – 429 578 tis. Kč).

Vzhledem ke splatnosti dluhopisů v září 2016 Společnost v současnosti aktivně jedná se svými partnery o podmínkách různých možností financování včetně posouzení aktuální situace na trhu cenných papírů.

18. Finanční závazky (pokračování)

(b) Úvěry a jiné finanční závazky

v tisících Kč (tis. Kč)

31. prosince 2015	Měna	Nominální úroková sazba	Datum splatnosti	Reálná hodnota	Účetní hodnota	Splatno do 1 roku	Splatno od 1 roku do 5 let
Úvěr KTK* JT	CZK	3M PRIBOR + 9,69 %	1.8.2016	8	8	8	--
Úvěr KTK* KB	CZK	13% p.a.	20.1.2016	2 689	2 689	2 689	--
Celkem				2 697	2 697	2 697	--

* kontokorentní úvěr

31. prosince 2014	Měna	Nominální úroková sazba	Datum splatnosti	Reálná hodnota	Účetní hodnota	Splatno do 1 roku	Splatno od 1 roku do 5 let
Úvěr KTK* JT	CZK	3M PRIBOR + 7 %	30.7.2015	5	5	5	--
Úvěr KTK* KB	CZK	13% p.a.	20.1.2015	2 450	2 450	2 450	--
Celkem				2 455	2 455	2 455	--

Jiný finanční závazek 1	CZK		15.8.2015	215	215	215	--
Jiný finanční závazek 3	CZK		15.11.2015	106	106	106	--
Jiný finanční závazek 4	CZK		1.9.2015	208	208	208	--
Jiný finanční závazek 12	CZK		15.4.2015	53	53	53	--
Celkem				582	582	582	--

* kontokorentní úvěr

Jiné finanční závazky představují nebankovní úvěry na nákup aut a strojů a jsou zajištěny smlouvou o zajišťovacím převodu práva k těmto položkám majetku.

K 31. prosinci 2015 Společnost čerpala kontokorentní úvěr KTK KB ve výši 2 689 tis. Kč (2014 - 2 450 tis. Kč) s možností čerpání až do výše 5 000 tis. Kč.

V případě úvěru KTK JT se jedná o kontokorentní úvěr, jehož celkový úvěrový rámec činí 10 000 tis. Kč. Úvěr je zajištěn biankosměnkou.

Dále v roce 2015 Společnost splatila jiné finanční závazky, jejichž zůstatek k 31. prosinci 2014 činil celkem 582 tis. Kč.

19. Dlouhodobé závazky z obchodních vztahů a ostatní dlouhodobé závazky

Společnost k 31. prosinci 2015 eviduje dlouhodobé zálohy přijaté v souvislosti s provozem letadel ve výši 20 247 tis. Kč (2014 – 18 496 tis. Kč).

Ostatní dlouhodobé závazky jsou dále tvořeny jinými závazky ve výši 1 053 tis. Kč (2014 – 1 982 tis. Kč). Informace o transakcích se spřízněnými osobami jsou uvedeny v bodě 24.

20. Krátkodobé závazky z obchodních vztahů a ostatní krátkodobé závazky

za rok končící 31. prosincem 2015 / v tisících Kč (tis. Kč)	31. prosince 2015	31. prosince 2014
Závazky z obchodních vztahů (a)	171 695	117 161
Přijaté provozní zálohy (a)	48 135	22 500
Krátkodobý finanční leasing	340	731
Dohadné položky pasivní (b)	45 415	35 609
Ostatní závazky (c)	30 789	31 422
Ostatní daňové závazky (d)	3 251	3 944
Zůstatek ke konci období	299 625	211 367

- (a) Krátkodobé závazky z obchodních vztahů
Krátkodobé závazky z obchodních vztahů činí 171 695 tis. Kč (2014 - 117 161 tis. Kč), ze kterých 67 881 tis. Kč (2014 - 17 723 tis. Kč) představují závazky po lhůtě splatnosti. Společnost kontinuálně monitoruje závazky po splatnosti a vyhodnotila riziko neschopnosti hradit splatné závazky jako velmi nízké. Převážnou část krátkodobých přijatých záloh představují zaplacené zálohy na údržbu letounů (výměny a opravy ND, opravy letadel, a další).
- (b) Dohadné položky pasivní
Dohadné účty pasivní ve výši 45 415 tis. Kč (2014 - 35 609 tis. Kč) zahrnují dosud nevyfakturované náklady spojené s pronájmem a provozem letounů (handling, letištní a přeletové poplatky, palivo apod.) a dosud nevyfakturované náklady spojené s údržbou letounů.
- (c) Ostatní závazky
Ostatní závazky obsahují zejména:
- časové rozlišení kupónu z dluhopisů za období říjen – prosinec ve výši 6 191 tis. Kč (2014 – 6 191 tis. Kč).
 - závazky ze sociálního zabezpečení a zdravotního pojištění ve výši 5 337 tis. Kč (2014 - 5 293 tis. Kč), ze kterých 3 238 tis. Kč (2014 - 3 078 tis. Kč) představují závazky ze sociálního zabezpečení a 2 099 tis. Kč (2014 - 2 215 tis. Kč) představují závazky ze zdravotního pojištění. Žádné z těchto závazků nejsou po lhůtě splatnosti.
 - závazky vůči zaměstnancům z titulu nevyplacených mezd za měsíc prosinec, které činí 12 694 tis. Kč (2014 – 11 852 tis. Kč).
 - závazek vůči zaměstnancům z titulu závazků z nevybrané dovolené ve výši 4 414 tis. Kč (2014 – 5 768 tis. Kč), který je popsán výše v bodě 7 této přílohy.
- (d) Daňové závazky
Daňové závazky činí 3 251 tis. Kč (2014 - 3 944 tis. Kč). Tato částka představuje především sražené zálohy na daň z příjmů zaměstnanců společnosti ABS Jets, a.s., které nebyly do 31. prosince 2015 odvedeny do státního rozpočtu. Žádné z těchto závazků nejsou po lhůtě splatnosti.

21. Finanční leasing

	Budoucí hodnota minimálních leasingových splátek		Úrok		Současná hodnota minimálních leasingových splátek	
	2015	2014	2015	2014	2015	2014
Do jednoho roku	366	789	6	45	360	744
Od dvou do pěti let	--	366	--	6	--	360
Celkem	366	1 155	6	51	360	1 104

Společnost je smluvně zavázána platit leasingové splátky za finanční leasing dopravních prostředků a strojů a zařízení následovně:

2015	Leasingové splátky celkem	Zaplaceno k 31.12.2015	Splatno do 1 roku	Splatno od 1 do 5 let	Splatno v následujících letech
Stroje a zařízení	4 268	3 902	366	--	--
Celkem	4 268	3 902	366	--	--

2014	Leasingové splátky celkem	Zaplaceno k 31.12.2014	Splatno do 1 roku	Splatno od 1 do 5 let	Splatno v následujících letech
Stroje a zařízení	4 268	3 114	789	366	--
Celkem	4 268	3 114	789	366	--

22. Odložené daňové pohledávky a závazky

Vykázané odložené daňové pohledávky a závazky

Byly vykázány následující odložené daňové pohledávky a (závazky):

	31. prosince 2015	31. prosince 2014	31. prosince 2015	31. prosince 2014	31. prosince 2015	31. prosince 2014
	aktiva	aktiva	závazky	závazky	netto	netto
Přechodný rozdíl souvisí s těmito položkami:						
Pozemky, budovy a zařízení	--	--	-1 531	-1 901	-1 531	-1 901
Pohledávky z obchodních vztahů a ostatní aktiva	1 541	342	--	--	1 541	342
Emitované dluhopisy	--	--	-77	-180	-77	-180
Závazky z nevybrané dovolené	839	1 096	--	--	839	1 096
Daňové aktivum (závazek)	2 380	1 438	-1 608	-2 081	772	-643
Započtená daň	-1 608	-1 438	1 608	1 438	--	--
Čisté daňové aktivum (závazek)	772	--	--	-643	772	-643

V souladu s účetními postupy uvedenými v bodě 3 (f) byly pro výpočet odložené daně použity daňové sazby platné pro období, ve kterém budou daňový závazek nebo pohledávka uplatněny, tj. pro rok 2015 a následující – 19 % (2014 – pro rok 2014 a následující – 19 %).

Pohyby dočasných rozdílů za účetní období:

	Zůstatek k 31. prosinci 2015	Vykázáno ve výsledku hospodaření 2015	Zůstatek k 31. prosinci 2014	Vykázáno ve výsledku hospodaření 2014
Pozemky, budovy a zařízení	-1 531	370	-1 901	64
Pohledávky z obchodních vztahů a ostatní aktiva	1 541	1 199	342	-203
Závazky z nevybrané dovolené	839	-257	1 096	91
Emitované dluhopisy	-77	103	-180	102
Celkem	772	1 415	-643	54

23. Postupy řízení rizik a zveřejňování informací

V tomto oddílu jsou popsána finanční a provozní rizika, jimž je Společnost vystavena, a způsoby, jimiž tato rizika řídí. Nejdůležitějšími finančními riziky jsou pro Společnost:

- tržní riziko
 - měnové riziko
 - úrokové riziko
- úvěrové riziko
- likvidní riziko
- řízení kapitálu.

Finanční nástroje vedené Společností jsou vymezeny v rámci účetního postupu pro finanční nástroje výše.

(a) Tržní riziko

Tržní riziko je riziko změny tržních cen, ovlivněných zejména kurzovými rozdíly a úrokovými sazbami, které ovlivní příjmy Společnosti nebo hodnotu finančních instrumentů. Cílem řízení tržního rizika je kontrolovat expozici Společnosti vůči kurzovému a úrokovému riziku v rámci přijatelných parametrů.

(i) měnové riziko

Finanční pozice a peněžní toky Společnosti jsou ovlivňovány kolísáním platného směnného kurzu cizích měn. Společnost je vystavena měnovému riziku při prodeji, nákupu a půjčkách denominovaných v jiných měnách, než je česká koruna. Jde především o měny EUR a USD.

Ke dni 31. prosince 2015 byla Společnost vystavena měnovému riziku v následujícím rozsahu:

<i>Položky denominované v:</i>	CZK	EUR	USD	Ostatní	Celkem
Aktiva					
Peněžní prostředky a peněžní ekvivalenty	15 904	19 999	1 003	81	36 987
Pohledávky z obchodních vztahů a ostatní aktiva*	161 515	164 684	14 905	292	341 396
Celkem	177 419	184 683	15 908	374	378 383
Závazky					
Krátkodobé emitované dluhopisy	380 595	--	--	--	380 595
Úvěry	2 697	--	--	--	2 697
Jiné finanční závazky	--	--	--	--	--
Závazky z obchodních vztahů a ostatní závazky*	135 897	150 109	32 227	2 672	320 905
Celkem	519 189	150 109	32 227	2 672	704 197

* obsahuje krátkodobou i dlouhodobou část

Poznámka: Částky uvedené v tabulce jsou již po přepočtu kurzem uvedeným níže, jsou tedy uvedeny v tisících Kč.

23. Postupy řízení rizik a zveřejňování informací (pokračování)

K 31. prosinci 2014 byla Společnost vystavena měnovému riziku v následujícím rozsahu:

<i>Položky denominované v:</i>	CZK	EUR	USD	Ostatní	Celkem
Aktiva					
Peněžní prostředky a peněžní ekvivalenty	15 076	16 468	1 659	84	33 287
Pohledávky z obchodních vztahů a ostatní aktiva*	126 754	90 285	23 349	331	240 719
Celkem	141 830	106 753	25 008	415	274 006
Závazky					
Dlouhodobé emitované dluhopisy	380 055	--	--	--	380 055
Úvěry	2 455	--	--	--	2 455
Jiné finanční závazky	582	--	--	--	582
Závazky z obchodních vztahů a ostatní závazky*	118 181	68 491	44 805	717	232 194
Celkem	501 273	68 491	44 805	717	615 286

* obsahuje krátkodobou i dlouhodobou část

Během vykazovaného období platily následující směnné kurzy:

	Průměrný kurz 2015	Spotový kurz k 31. prosinci 2015	Průměrný kurz 2014	Spotový kurz k 31. prosinci 2014
EUR	27,283	27,025	27,533	27,725
USD	24,600	24,824	20,746	22,834

Analýza citlivosti

Posílení (oslabení) české koruny k vykazovanému dni vůči měnám EUR a USD by vedlo ke zvýšení/(snížení) vlastního kapitálu o částky uvedené v následující tabulce. Tato analýza vychází z odchylek ve směnných kurzech cizích měn, které Společnost považovala za dostatečně pravděpodobné na konci vykazovaného období. V tomto rozboru se předpokládá, že všechny ostatní proměnné, především úrokové sazby, zůstanou beze změny.

	Zisk / (Ztráta)	
	2015	2014
EUR (5% posílení)	-689	-1 038
USD (5% posílení)	836	996

Oslabení české koruny vůči výše uvedeným měnám k rozvahovému dni by mělo stejný efekt (jen s opačným znaménkem) za předpokladu, že všechny ostatní proměnné zůstanou stejné. Tento vývoj je ilustrativní, protože Společnost řídí své měnové riziko z větší části přenesením (přefakturacemi) na zákazníka.

(ii) úrokové riziko

Společnost je v současné době vystavena malému riziku výkyvů úrokových sazeb, protože nejvýznamnější úročené závazky, tj. emitované dluhopisy, jsou úročeny fixní úrokovou sazbou. Závazek z emitovaných dluhopisů k 31. prosinci 2015 činil 380 595 tis. Kč (2014 – 380 055 tis. Kč). Fixně úročené instrumenty nejsou vystaveny riziku ze změny tržních úrokových sazeb.

K datu účetní závěrky byl úrokový profil Společnosti nesoucí úrokové riziko následující:

	Účetní hodnota	
Variabilně úročené instrumenty	2015	2014
Finanční aktiva	--	--
Finanční závazky	2 697	3 037

Analýza citlivosti

Vzhledem k rozložení fixně a variabilně úročených aktiv a závazků by zvýšení tržních úrokových sazeb bylo nevýznamné.

b) Úvěrové riziko

(i) Obrožení úvěrovým rizikem

Úvěrové riziko je riziko finanční ztráty, která Společnosti hrozí, jestliže zákazník nebo protistrana v transakci s finančním nástrojem nesplní své smluvní závazky. Toto riziko vzniká především v oblasti pohledávek Společnosti za zákazníky. U likvidních prostředků je úvěrové riziko omezeno vzhledem ke skutečnosti, že protistranami jsou Společnosti s vysokým úvěrovým ratingem.

Společnost tvoří opravnou položku na snížení hodnoty na základě odhadu ztrát, ke kterým může dojít u pohledávek z obchodních vztahů a u jiných pohledávek. Odhad je proveden na základě vlastní analýzy platební schopnosti zákazníků a věkové struktury pohledávek.

Úvěrové riziko podle typu protistrany

ke dni 31. prosince 2015	Podniky (nefinanční instituce)	Stát, vláda	Finanční instituce	Banky	Fyzické osoby	Celkem
Peněžní prostředky a peněžní ekvivalenty	694	--	--	36 293	--	36 987
Pohledávky z obchodních vztahů a ostatní aktiva*	308 190	2 064	--	--	31 142	341 396
Celkem	308 884	2 064	--	36 294	31 142	378 384

* obsahuje dlouhodobou i krátkodobou část

ke dni 31. prosince 2014	Podniky (nefinanční instituce)	Stát, vláda	Finanční instituce	Banky	Fyzické osoby	Celkem
Peněžní prostředky a peněžní ekvivalenty	473	--	--	32 814	--	33 287
Pohledávky z obchodních vztahů a ostatní aktiva*	229 212	2 118	--	--	9 389	240 719
Celkem	229 685	2 118	--	32 814	9 389	274 006

* obsahuje dlouhodobou i krátkodobou část

Úvěrové riziko podle teritorií

ke dni 31. prosince 2015	Česká re- publika	Slov- enská repub- lika	Irsko	Rak- ousko	Kypr	Britské panenské ostrovy	Francie	Monako	Lucem- bursko	Ostatní	Celkem
Peněžní prostředky a peněžní ekvivalenty	34 436	2 551	--	--	--	--	--	--	--	--	36 987
Pohledávky z obchodních vztahů a ostatní aktiva*	91 824	11 429	67 739	5 349	12 559	29 679	23 721	28 213	9 331	61 552	341 396
Celkem	126 260	13 980	67 739	5 349	12 559	29 679	23 721	28 213	9 331	61 552	378 383

* Obsahuje dlouhodobou i krátkodobou část.

ke dni 31. prosince 2014	Česká republika	Slovenská republika	Irsko	Rak- ousko	Kypr	Britské panenské ostrovy	Rusko	Ostatní	Celkem
Peněžní prostředky a peněžní ekvivalenty	32 635	652	--	--	--	--	--	--	33 287
Pohledávky z obchodních vztahů a ostatní aktiva*	77 907	22 909	34 760	9 163	24 676	12 719	9 993	48 592	240 719
Celkem	110 542	23 561	34 760	9 163	24 676	12 719	9 993	48 592	274 006

* Obsahuje dlouhodobou i krátkodobou část.

(ii) Ztráty ze snížení hodnoty

Věková struktura finančních aktiv s výjimkou peněz a peněžních ekvivalentů, k rozvahovému dni:

Úvěrové riziko – snížení hodnoty finančních aktiv – pohledávky z obchodních vztahů a ostatní aktiva

	2015	2014
Do splatnosti – krátkodobé a dlouhodobé (netto)	260 021	171 250
Po splatnosti – krátkodobé a dlouhodobé (netto)	81 375	69 469
Celkem	341 396	240 719
A – aktiva, na něž byla vytvořena opravná položka (po lhůtě splatnosti)		
- brutto	5 264	2 238
- specifická opravná položka	-5 264	-2 238
- všeobecná opravná položka	--	--
Netto	--	--
B – aktiva, na něž nebyla vytvořena opravná položka (po lhůtě splatnosti)		
- po lhůtě splatnosti < 30 dní	37 177	27 191
- po lhůtě splatnosti 31-60 dní	8 540	10 262
- po lhůtě splatnosti 61-90 dní	15 718	8 582
- po lhůtě splatnosti 91-180 dní	8 273	10 863
- po lhůtě splatnosti 181-365 dní	4 662	10 055
- po lhůtě splatnosti >365 dní	7 005	278
Netto	81 375	67 231
Celkem	81 375	67 231

U opravných položek na snížení hodnoty finančních aktiv během roku končícího dnem 31. prosince 2015, resp. 31. prosince 2014, byly vykázány tyto pohyby:

Stav ke dni 1. ledna 2014	3 547
Ztráty ze snížení hodnoty vykázané během období	470
Zrušení (zúčtování ztráty ze snížení hodnoty vykázané během období)	-1 797
Odepsané položky	--
Rozdíly z přepočtu cizích měn	18
Stav ke dni 31. prosince 2014	2 238
Ztráty ze snížení hodnoty vykázané během období	6 771
Zrušení (zúčtování ztráty ze snížení hodnoty vykázané během období)	-269
Odepsané položky	--
Rozdíly z přepočtu cizích měn	-47
Stav ke dni 31. prosince 2015	8 693

Ztráty ze snížení hodnoty pohledávek z obchodních vztahů a ostatních aktiv ke dni 31. prosince 2015

a 31. prosince 2014 se týkají položek, u nichž není předpoklad schopnosti uhradit nesplacené závazky na straně zákazníků, a to především v důsledku ekonomické situace. Společnost je přesvědčena (na základě analýz ratingu jednotlivých zákazníků), že částky nepostižené snížením hodnoty, které jsou více než 90 dní po lhůtě splatnosti, jsou dosud inkasovatelné.

Z přehledu o plnění platebních podmínek zákazníků v minulosti Společnost usuzuje, že k pohledávkám z obchodních vztahů a ostatním aktivům, které jsou ve lhůtě splatnosti, nebo jsou po lhůtě splatnosti do 90 dní, není třeba tvořit opravnou položku na snížení hodnoty.

Opravná položka na snížení hodnoty k finančním aktivům se používá k zachycení ztrát ze snížení hodnoty, nedojde-li Společnost k závěru, že dlužnou částku už nelze získat. V takovém případě se předmětné částky považují za nedobytné a odepíší se přímo proti finančním aktivům do výsledku hospodaření.

(c) Řízení likvidního rizika

Riziko likvidity je riziko, že se Společnost dostane do potíží s plněním povinností spojených s jejími finančními závazky, které se vypořádávají prostřednictvím peněžních prostředků, peněžních ekvivalentů nebo jiných finančních aktiv. Likvidní riziko se vyhodnocuje především sledováním změn ve struktuře financování a porovnáním těchto změn se strategií Společnosti pro řízení rizika likvidity.

Níže uvedená tabulka uvádí rozbor finančních závazků Společnosti a očekávaných smluvních peněžních toků (včetně úroků). Závazky, které nemají smluvně stanovenou dobu splatnosti, jsou seskupeny do kategorie s „nedefinovanou splatností“. Níže uvedená struktura je silně ovlivněna splatností emitovaných dluhopisů, která nastane v roce 2016. Pro bližší informace k očekávanému refinancování dluhu viz výše bod č. 18.

Splatnost finančních aktiv a závazků

ke dni 31. prosince 2015	Účetní hodnota	Smluvní peněžní toky	Do 3 měsíců	3 – 12 měsíců	1 – 5 roky	Nedefinovaná splatnost nebo neúročené
Pohledávky z obchodních vztahů a ostatní aktiva	341 396	341 396	341 396	--	--	--
Celkem	341 396	341 396	341 396	--	--	--
Dlouhodobé emitované dluhopisy	380 595	405 765	6 191	399 574	--	--
Úvěry	2 697	2 697	2 689	8	--	--
Jiné zajištěné finanční závazky	--	--	--	--	--	--
Závazky z obchodních vztahů a ostatní závazky	320 925	320 925	320 925	--	--	--
Celkem	704 217	729 387	329 805	399 582	--	--

Splatnost finančních aktiv a závazků

ke dni 31. prosince 2014	Účetní hodnota	Smluvní peněžní toky	Do 3 měsíců	3 – 12 měsíců	1 – 5 roky	Nedefinovaná splatnost nebo neúročené
Pohledávky z obchodních vztahů a ostatní aktiva	240 719	240 719	240 719	--	--	--
Celkem	240 719	240 719	240 719	--	--	--
Dlouhodobé emitované dluhopisy	380 055	430 530	6 191	18 574	405 765	--
Úvěry	2 455	2 455	2 455	--	--	--
Jiné zajištěné finanční závazky	582	582	--	582	--	--
Závazky z obchodních vztahů a ostatní závazky	232 194	232 194	232 194	--	--	--
Celkem	615 286	665 761	240 840	19 156	405 765	--

Nepředpokládá se, že by peněžní toky zahrnuté do rozboru splatnosti nastaly výrazně dříve nebo v podstatně větších objemech.

(d) Řízení kapitálu

Snahou Společnosti je udržení silné kapitálové základny. Řízením kapitálu a optimalizací poměru dluhu k vlastnímu kapitálu hodlá Společnost zajistit předpoklady k nepřetržitému provozování podnikatelské činnosti a k maximalizaci výnosů pro akcionáře.

Společnost není předmětem kapitálových požadavků uplatňovaných zvenčí.

Ke konci období vykazovala Společnost následující poměr dluhu k vlastnímu kapitálu:

	2015	2014
Závazky celkem	704 946	619 045
Snížení o peníze a peněžní ekvivalenty	-36 987	-33 287
Čistý dluh	667 959	585 758
Celkový vlastní kapitál připadající držitelům vlastního kapitálu Společnosti	202 596	183 109
Poměr dluhu k vlastnímu kapitálu	3,3	3,2

24. Provozní segmenty

Společnost vykonává své provozní aktivity v následujících segmentech:

Dispečink

Segment dispečink poskytuje služby plánování letů, které zahrnují zejména dodávku kompletního letového plánu, zajištění přeletových a přistávacích povolení, monitorování letů a dodávku aktuálních informací o letovém provozu, o počasí, o handlingových společnostech na trati a další služby.

Handling a hangárování

Handling zahrnuje především koordinaci letu s provozovatelem letiště, zajištění letištních slotů a parkovacího místa, monitorování ATC slotů, odvoz cestujících a posádky, transfer zavazadel k letadlu a od letadla, VIP salónek, čištění toalet, doplnění zásob vody a další.

Hangáry

Do segmentu hangáry spadá financování, údržba a odpis hangárů, poplatky za energie a úklid hangárů a nájmy od ostatních segmentů.

Lety a související služby (včetně posádek)

V rámci segmentu lety jsou vykazovány transakce související s lety klientů, zejména pronájem posádky letadla. Dále jsou zde zahrnuty prodeje letadel klientů třetím stranám v rámci optimalizace nákladů.

Obchod

Obchodní služby se soustředí na zprostředkování služeb dle poptávky klientů.

Údržba

Služby údržby letadel zahrnují zejména instalaci avioniky a její opravy, generální opravy a opravy dílů, prohlídky před nákupem, asistence při dodávce nových letadel, dlouhodobé skladování náhradních dílů, přestavbu interiéru, plánovanou a neplánovanou údržbu, kompletní management zachování letové způsobilosti a posouzení letové způsobilosti.

Informace o provozních segmentech

	Dispečink		Handling a hangárování		Hangáry		Lety a související služby		Obchod		Údržba		Sdílené služby		Ostatní		Celkem	
	2015	2014	2015	2014	2015	2014	2015	2014	2015	2014	2015	2014	2015	2014	2015	2014	2015	2014
Externí výnosy	67 447	42 167	89 948	109 734	1 670	4 041	941 623	761 954	96 481	121 398	353 029	305 620	-138	--	--	--	1 550 060	1 344 914
Výnosy mezi segmenty	3 288	2 644	15 161	7 285	0	--	1 187	5 956	302	1 110	5 289	914	330	18	--	--	25 557	17 927
Tržby za provozní segmenty	70 735	44 811	105 109	117 019	1 670	4 041	942 810	767 910	96 783	122 508	358 318	306 534	192	18	--	--	1 575 617	1 362 841
Úrokové výnosy	--	--	--	--	--	--	--	--	--	--	--	--	--	--	--	--	--	--
Úrokové náklady	--	--	-38	-34	-24 765	-24 772	--	--	--	--	-6	-21	-497	-240	-586	-627	-25 892	-25 694
Odpisy	-56	-91	-2 260	-1 580	-16 908	-16 024	-1 203	-1 278	-386	-39	-5 110	-4 594	-4 423	-6 167	-610	-756	-30 956	-30 529
Zisk/ztráta před zdaněním	7 176	5 535	5 556	22 095	5 359	5 925	16 181	6 160	11 146	18 823	31 393	21 901	-50 576	-50 393	-237	-285	25 998	29 761
Pozemky, budovy, zařízení a nehmotná aktiva	55	87	11 318	2 351	420 057	365 831	2 291	2 767	17	55	8 497	10 257	4 230	82 234	1 783	3 460	448 248	467 042
Přírůstky nehmotných aktiv	--	--	--	--	125	--	48	--	--	--	--	249	175	2 231	--	--	348	2 480
Přírůstky hmotných aktiv	29	69	5 990	2	1 570	17 420	555	791	--	70	3 511	3 351	414	1 071	151	--	12 220	22 774

Odsouhlasení výnosů, zisku/(ztráty), aktiv, závazků

Výnosy	2015	2014
Výnosy provozních segmentů	1 575 617	1 362 841
Ostatní výnosy	--	--
Eliminace výnosů mezi segmenty	-25 557	-17 927
Výnosy celkem	1 550 060	1 344 914
Zisk/(ztráta)		
Zisk nebo ztráta provozních segmentů	76 611	80 439
Ostatní zisky/(ztráty)	-50 613	-50 678
Eliminace zisků/(ztrát) mezi segmenty	--	--
Zisk před zdaněním celkem	25 998	29 761
Pozemky, budovy a zařízení a nehmotná aktiva		
Z reportovaných segmentů	442 235	381 348
Z ostatních segmentů	4 230	82 234
Jiná nealokovaná aktiva	1 783	3 460
Celkem	448 248	467 042

Ostatní významné položky 2015	Provozní segmenty celkem	Ostatní	Celkem
Úrokové výnosy	--	--	--
Úrokové náklady	-24 809	-1 083	-25 892
Odpisy	-25 923	-5 033	-30 956

Ostatní významné položky 2014	Provozní segmenty celkem	Ostatní	Celkem
Úrokové výnosy	--	--	--
Úrokové náklady	-25 067	-627	-25 694
Odpisy	-23 606	-6 923	-30 529

Celkem 10 % obrátu (2014 – 13 % obrátu) pocházelo v roce 2015 od jednoho zákazníka, celkem se jednalo o 149 148 tis. Kč (2014 – 170 827 tis. Kč) v následujících segmentech:

- lety 141 865 tis. Kč (2014 – 162 523 tis. Kč),
- obchod 7 283 tis. Kč (2014 – 8 304 tis. Kč).

25. Informace o spřízněných osobách

(a) Pohledávky a závazky z obchodních vztahů

Pohledávky a závazky popsané v bodech 15, 19 a 20 neobsahují žádné zůstatky týkající se vztahů ke spřízněným osobám.

(b) Transakce se spřízněnými osobami

	Tržby za služby za rok		Náklady na služby za rok	
	2015	2014	2015	2014
Aero Group, a.s.	--	1 042	--	--
Celkem	--	1 042	--	--

Společnost využívá a prodává služby spřízněným stranám v rámci běžné obchodní činnosti podniku. Všechny významné transakce se spřízněnými osobami byly uskutečněny za běžných tržních podmínek.

26. Závazky nevykázané v rozvaze

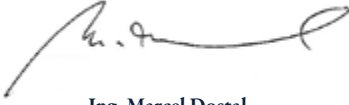

Společnost eviduje bankovní záruku vystavenou ve výši 200 000 EUR ve prospěch společnosti ENI S.p.A. platnou do 31. prosince 2015 a bankovní záruku ve výši 15 000 GBP ve prospěch společnosti AIR BP LIMITED platnou do 21. března 2016.

27. Informace o odměnách statutárním auditorům

	2015	2014
Povinný audit	550	550
Jiné ověřovací služby	--	--
Daňové poradenství	--	--
Jiné neauditorské služby	--	--
Celkem	550	550

28. Významná následná událost

Dne 30. března 2016 byl do obchodního rejstříku zapsán Ing. Richard Sedláčko jako předseda dozorčí rady, který nahradil dosavadního předsedu Petra Horského. Den vzniku funkce je 8. února 2016.
Žádné další významné následné události, které by ovlivnily účetní závěrku k 31. prosinci 2015, nejsou k datu sestavení účetní závěrky vedení Společnosti známy.

Datum: 27. dubna 2016	Podpis statutárního orgánu:
	
Ing. Marcel Dostal předseda představenstva	Ing. Andrea Brdiarová člen představenstva

Výroční zpráva 2015

© ABS Jets a.s. 2015

Consulting, production: MEDIA Tribune s.r.o.

Design: MEDIA Tribune s.r.o.

INFORMACE	+420 733 788 716 / info@absjets.com
ÚDRŽBA LETADEL	+420 733 788 206 / maintenance@absjets.com
EXECUTIVE HANDLING	+420 220 112 111 / handling@absjets.com (24/7 operation)
PLÁNOVÁNÍ LETŮ	+420 220 111 832 / ops@absjets.com
CHARTER A BROKERAGE	+420 602 136 230 / sales@absjets.com (24/7 operation)
TRAVEL MANAGEMENT	+420 725 781 187 / travel@absjets.com
PRODEJ LETADEL	+420 602 136 230 / aircraft@absjets.com

K Letišti 549 - Hangár C, 161 00 Praha 6 - Ruzyně, Česká republika

© Images provided courtesy of Gulfstream Inc., Zuzana Václavová, Jan Krystýn, Peter Ivan, Radovan Šubín.

 **ABS JETS**