





Podářilo se nám udržet čistý zisk zhruba na úrovni předešlého roku a provést firmu tímto nelehkým obdobím v dobré formě. Vděčíme za to hlavně profesionálnímu a obětavému přístupu všech zaměstnanců ABS Jets.

We managed to maintain net profits roughly at the previous year's level, and to lead the company through these difficult times in good shape. This is mainly thanks to the professional and devoted attitude of all employees of ABS Jets.

Výroční zpráva

4	Úvodní slovo předsedy představenstva
6	Celkový přehled o společnosti a organizační struktura
8	Ekonomické činnosti společnosti
12	Zpráva o podnikatelské činnosti společnosti
13	Cíle společnosti a podnikatelský záměr na rok 2010
14	Čestné prohlášení
16	Zpráva auditora pro akcionáře ABS Jets, a.s.
20	Rozvaha
24	Výkaz zisku a ztrát
26	Přehled o peněžních tocích Cash-Flow
28	Příloha k účetní závěrce
40	Zpráva o vztazích mezi propojenými osobami

Annual report

54	Introductory word of chairman of the board
57	Company profile
58	Business activities
62	Company business activity report
64	Company goals for 2010
67	Statutory Declaration
68	Auditor's report to the shareholders of ABS Jets, a.s.
70	Balance sheet
74	Profit and loss statement
76	Cash flow summary
78	Description and principal activities
92	Report by relationships among related parties

Úvodní slovo předsedy představenstva

Vážení přátelé,

mým úkolem je zhodnotit zde rok 2009 z pohledu firmy ABS Jets, a.s. Čím začít?

Vzhledem k tomu, že uplynulý rok byl především ve znamení globální, finanční a hospodářské krize, musím začít tím, že se přiznám k pocitu úlevy. Úlevy ze skutečnosti, že dopady krize na naše hospodaření nebyly větší, a že si s nimi společnost dobře poradila. Ve skutečnosti se nám podařilo udržet čistý zisk zhruba na úrovni předešlého roku a provést firmu tímto nelehkým obdobím v dobré formě. Vděčíme za to hlavně profesionálnímu a obětavému přístupu všech zaměstnanců ABS Jets, kterým chci tímto poděkovat.

V roce 2009 bylo také dokončeno několik pro firmu významných projektů; dovoluji mi je zde stručně vyjmenovat:

V roce 2009 ABS Jets ukončila výcvik vlastního instruktora pro letadlo typu Learjet, pro letoun typu Legacy pak výcvik 2 instruktorů a získala oprávnění UCL pro 2 examinátoři. Od té doby pokrýváme

všechny výcviky a přezkoušení na simulátorech pro letadla Legacy vlastním personálem, což snížilo náklady na výcvik a zvýšilo jeho úroveň.

Ve spolupráci s technickým úsekem byl úspěšně ukončen program přeměny kokpitu letadel Legacy na plně elektronický systém letové a navigační dokumentace (tzv. paperless cockpit) a záštabvu nového typu NavAero Electronic Flight Bag class 2. Electronic Flight Bag systém byl vyvinut vlastními silami ABS Jets ve spolupráci s firmou Aero Vodochody.

V průběhu roku 2009 získala společnost povolení Úřadu pro civilní letečtví provozovat komerční lety podle pravidel NON-ETOPS 180. Proto mohl dispečink ABS Jets v listopadu 2009 poprvé naplánovat komerční přelet Atlantského oceánu.

V roce 2009 se nám podařilo udržet čistý zisk zhruba na úrovni předešlého roku a provést firmu tímto nelehkým obdobím v dobré formě.

Společnost získala jako první v ČR a SR oprávnění pro Stand Alone GPS Approach – přístrojové přiblížení k letišti s publikovaným postupem jen podle GPS, což umožňuje přistávat na letištích, kde to doposud nebylo možné. To výrazně rozšířilo možnost využití letišť pro obchodní lety především do USA, Kanady a Karibiku.

Mezi významné události patří také zprovoznění informační přepážky na terminálu GAT a spuštění handlingové služby na bratislavském letišti.

Spolupráce se společností Embraer byla dále prohloubena; dispečink ABS Jets pro ni plánuje lety celé flotily předváděcích letadel a technický úsek ABS Jets po nezbytných investicích a výcviku personálu rozšířil svoje servisní schopnosti o nově vyráběný typ letounu Phenom 100.

V roce 2009 dále probíhalo masivní zavádění IT systémů pro podporu provozu společnosti: AFOS pro řízení všech aspektů provozu letecké společnosti,

QUAR pro monitorování a vyhodnocování letových dat a případné včasné odhalení závad vzniklých za letu.

Věříme, a některé náznaky a informace z trhů nás k tomu opravňují, že vliv globální krize na obchodní letečtví bude v následujících letech postupně slábnout. Výrazem tohoto umírněného optimismu je i rozhodnutí o zahájení výstavby hangáru N v roce 2010. Hangár bude postaven v o něco skromnější verzi oproti původnímu projektu, ovšem při zachování všech parametrů důležitých pro letecký provoz – především pak plně hangárovací kapacity.

Děkujeme všem zaměstnancům, akcionářům, obchodním partnerům i klientům za důvěru a doufám i věřím, že si ji zasloužíme i v roce 2010. Rozhodně pro to uděláme maximum možného.



David Kyjovský
Předseda představenstva

ABS Jets nabízí handlingové služby na letištích v Praze a Bratislavě.



Celkový přehled o společnosti

Základní informace o společnosti

Obchodní firma a právní forma

ABS Jets, a.s.

Sídlo: Pobřežní 297/14, 186 00 Praha 8

Popis předmětu podnikání

Hlavní předmět podnikání společnosti je:

- provozování obchodní letecké dopravy, vývoj, projektování, výroba, zkoušky, údržba, opravy, modifikace a konstrukční změny letadel, jejich součástí a výrobků letecké techniky,
- poskytování služeb při odbavovacím procesu na letišti Praha – Ruzyně Jih, zahrnující technické a provozní odbavení letadel na odbavovací ploše, odbavení cestujících a jejich zavazadel (Business Aviation Handling & Hangar Parking),
- služby při předletové přípravě a monitorování letu (Flight & Trip Planning),
- zprostředkování letecké dopravy (Aircraft Charter & Brokerage), prodej letenek, zajištění přepravy osob a dalších souvisejících služeb (Travel Management).

Dále pak společnost zajišťuje správu a provoz letadel privátních vlastníků (Aircraft Management), poskytuje poradenství při výběru a koupi letadlové techniky a prodej letadlové techniky (Aircraft Sales).

Organizační složka

ABS Jets, a.s. organizační složka

Sídlo: Letisko M. R. Štefánika, 823 11 Bratislava

*Zapsána dne 9. 11. 2007 do obchodního registru
Okresního soudu Bratislava I*

Oddíl: Po

Vložka číslo: 1532/B

IČO: 438 11 914

Popis předmětu podnikání organizační složky

Hlavní předmět podnikání organizační složky je:

- provozování obchodní letecké dopravy,
- zprostředkování obchodu a služeb,
- pronájem bytových a nebytových prostor bez poskytování jiných než základních služeb spojených s pronájmem.

Ekonomické činnosti společnosti

Správa a provoz letadel v privátním vlastnictví, poradenství

Správa a provoz letadel v privátním vlastnictví je jednou z hlavních činností společnosti a službou, která je nabízená již od počátku existence ABS Jets. Díky letitým zkušenostem tak má společnost nezpochybnitelný a viditelný náskok vůči konkurenci, a to jak v rozsahu, tak i v kvalitě poskytovaných služeb.

Mimo správy a provozu letadel poskytuje ABS Jets i poradenské služby při výběru a koupi nových letadel. Poradenské služby jsou poskytovány komplexně, od samotného doporučení o vhodnosti daného typu letounu až po jeho konfiguraci, objednání, zajištění financování, převzetí a dovozu na mateřskou základnu.

V roce 2009 byl společností ABS Jets dovezen jeden letoun typu Embraer Legacy, který následně převzala do své správy. Oproti roku předcházejícímu tak rozšířila své portfolio na 5 letadel a i nadále se ABS Jets pyšní titulem největšího světového provozovatele letadel typu Embraer Legacy.

Letový úsek

V roce 2009 letový úsek ABS Jets trvale zaměstnával pro bázi Praha i Bratislava 38 pilotů a 13 palubních průvodčích, z toho 19 pilotů a 9 palubních průvodčích pro 5 letadel Embraer Legacy 600, 5 pilotů a 3 palubní průvodčí pro Learjet 60 XR, 4 piloty pro Cessnu Citation Bravo.

Splnění požadavků schválených výcvikových programů letového personálu vyžadovalo zorganizování 219 pozemních školení a výcviků na simulátoru. Každý pilot ABS Jets strávil na učebně nebo samostudiem na počítači v průměru 70 hodin za rok, palubní průvodčí 45 hodin. Na simulátorech při pravidelném výcviku a přezkoušení každých 6 měsíců piloti odlétali dohromady za rok více než 300 hodin. V témže roce ABS Jets ukončilo pro letadlo Learjet výcvik vlastního instruktora, pro Legacy výcvik 2 instruktorů a získalo oprávnění UCL pro 2 examinátory. Od té doby ABS Jets pokrývá všechny výcviky a přezkoušení na simulátorech pro letadla Legacy vlastním personálem, což výrazně zvýšilo nejen úroveň, ale také snížilo náklady na výcvik. Každý pilot absolvoval dvě traťové přezkoušení pod dohledem instruktora.

Ve spolupráci s technickým úsekem byl úspěšně dokončen program přeměny kokpitu letadel Legacy na plně elektronický systém letové a navigační dokumentace (paperless cockpit) a zástavbu nového typu NavAero Electronic Flight Bag class 2.

V průběhu roku 2009 byly zpracovány postupy, byl vyškolen letový personál a společnost získala oprávnění, kterým jako první provozovatel letadel Legacy 600 na světě úspěšně zahájila provoz NON-ETOPS 180 minut, což umožnilo obchodní lety do celého světa bez omezení.

Společnost také získala jako první v ČR a SR oprávnění pro Stand Alone GPS Approach, přístrojové přiblížení k letišti s publikovaným postupem jen podle GPS, což umožňuje přistávat na letištích, kde to doposud nebylo možné. Uvedené skutečnosti výrazně rozšířily možnost využití letišť pro obchodní lety především do USA, Kanady a Karibiku.

Koncem roku byl zahájen proces pravidelného vyhodnocování letových údajů všech letů letadel Legacy, který je předpisy vyžadován jen u velkých letadel nad 27 000 kg, a který umožňuje monitorování, analýzu a vylepšení standardních letových provozních postupů. Tento systém výrazně zvyšuje bezpečnost provozu a také přispívá k preventivnímu sledování technického stavu letadel.

Předletová příprava a monitorování letů

V oblasti plánování letů pokročil v roce 2009 operační dispečink ABS Jets oproti předchozím rokům opět o krůček dále. Zejména na poli poskytování služeb třetím stranám. Podařilo se například prohloubit spolupráci se stěžejním klientem, Brazílským Embraerem, při plánování jejich demo letů. Ke konci roku měli dispečři ABS Jets pod svou kontrolou až 6 letadel Embraeru najednou, aktuálně rozmístěných po celé zeměkouli v rozmezí časových pásem od UTC +12 do UTC -10 hodin.

Kromě toho se operační dispečink ABS Jets, jako jeden z prvních na světě, podílel na plánování prvních dodávacích letů nového typu letadla – Embraeru 100 Phenom – na jeho letech přes Atlantský oceán k novým majitelům. Takto jsme například pomohli s dovozem 2 strojů společnosti FlairJet. Při plánování dalšího letounu typu Embraer 100 Phenom se díky povětrnostním podmínkám dokonce podařilo překonat výrobcem deklarovaný dolet o 189 km, což je téměř 9% oficiální vzdálenosti, kterou je tento typ podle výrobce schopen urazit.

V listopadu zahájila společnost ABS Jets spolupráci s novým klientem, společností AEG Air, pro jejíž Embraer 600 Legacy dispečink ABS Jets poskytuje kompletní služby předletové přípravy, plánování a monitorování letů.

V průběhu roku 2009 získala společnost povolení Úřadu pro civilní letectví operovat komerční lety podle pravidel NON-ETOPS 180. Díky tomu mohl dispečink ABS Jets v listopadu 2009 poprvé naplánovat komerční přelet Atlantského oceánu.

Velká pozornost byla věnována rovněž zlepšení interního toku informací a zdokonalení procesů a postupů práce na operačním dispečinku společnosti. Na jaře byla do provozu uvedena pilotní verze nového systému AFOS, který výrazně usnadňuje spolupráci všech složek podílejících se na letovém provozu společnosti. Tento systém se nadále zdokonaluje.

Handling a hangárování

Handling v roce 2009 dále pokračoval rapidně ve svém rozvoji. S nárůstem provozu flotily ABS Jets, letadel skupiny PPF a letadel externích klientů jdoucích do údržby, se výrazně zvýšily výkony. Počty 100 rotací měsíčně už nebyly výjimkou. Lety externích společností v současnosti tvoří okolo třetiny všech letů odbavených handlingem ABS Jets.

Během roku proběhla revitalizace prostorů handlingu, které se tím staly více reprezentativními, a to nejen pro naše posádky, ale hlavně pro klienty a cestující třetích společností.

V průběhu roku se spustil provoz informační přepážky v terminálu GAT, který významně přispívá k hladkému průběhu odbavení letadel.

Neustále pokračuje marketingová osvěta směrem k získání nových zákazníků – společností létajících do Prahy, což se postupně daří s velkým úspěchem. A to i díky novým klientům MRO, i ve spolupráci s oddělením sales, kde se cíleně na chartery vybírají společnosti se záměrem získat je pro handling.

V roce 2009 došlo z důvodu dalšího zkvalitnění našich služeb k pořízení nové techniky. Bylo zakoupeno zařízení na plnění pitné vody do letadel a zařízení na obsluhu letadlových toalet. Jde o zařízení ušitá na míru našemu handlingu, už od projektu dimenzovaná na naše potřeby a na cílené kritické typy, se kterými počítáme do budoucna.

Bohužel se v zimě hangárovací kapacita ukázala jako nedostatečná, což se následně projevilo ve vyšších nákladech na de-ice letadel a poměrně výrazné finanční ztrátě způsobené odmítnutými klienty na hangárování jejich letadel.

V roce 2010, díky velkému nárůstu provozu, přejde handling ze systému nočních hotovostí na plný provoz H24. Zároveň s tím budou posíleny naše technické kapacity zakoupením techniky na obsluhu větších typů letadel až do 80t MTOW. Současně s tím dojde k rozšíření handlingové licence.

Výrazná plánovaná prezence ABS Jets na EBACE 2010 ještě více pomůže našemu marketingovému úsilí ovládnout postupem času zcela terminál Jih. Už předběžná jednání tomu napovídají.

Handling Bratislava

S rapidním rozvojem handlingových služeb společnosti ABS Jets souvisí i rozšíření působnosti společnosti i mimo hranice České republiky. V listopadu 2009 bylo spuštěno poskytování handlingových služeb na letišti M. R. Štefánika v Bratislavě (LZIB/BTS). Celý proces započal získáním licence od Leteckého úřadu SR v srpnu 2009 spolu s dalšími kroky jako zpracováním veškeré provozní dokumentace, získáním prostor,

náborem pracovníků a nákupem pozemní techniky. I přes určité dílčí komplikace, ať už omezené zázemí handlingu či provozní omezení ze strany Letiště BTS, byl náběh služby díky odborným znalostem a nasazení celého týmu víceméně bezproblémový.

Pro rok 2010 plánujeme výstavbu vlastního administrativně-technického zázemí, díky kterému bychom mohli dosáhnout vysokého stupně vybavenosti, jenž umožní našemu provozu získat úplnou nezávislost na službách poskytovaných bratislavským letištěm.

Údržba letadel

V roce 2009 byly patrné dopady krize, které se odrazily zejména ve snížené poptávce po údržbě letadel, a ve vyostřené cenové válce, kdy byl Technický úsek nucen snižovat ceny některých svých produktů. Navíc se potýkal s opětovným nárůstem neplacících zákazníků, tentokrát překvapivě i z oblasti západní Evropy. Všechny tyto vlivy sice vyústily v nulový hospodářský výsledek Technického úseku, na druhé straně se však podařilo dokončit řadu projektů, které významně zlepšují připravenost TÚ na období, kdy očekáváme opět zvyšování zájmu o údržbu letadel kategorie Business Jets.

ABS Jets pokračovala dále v poměrně agresivní expanzi na Ruském trhu, díky níž na začátku roku 2010 profituje z kontroly velké části tohoto trhu a udržuje v tomto okamžiku více než jednu pětinu všech Legacy 600 létajících v oblasti EMEA, což je jednoznačný úspěch marketingových aktivit v roce 2009.

ABS Jets byla oceněna prestižním magazínem Overseas Living jako nejlepší společnost v segmentu byznys letečtví v roce 2009. Porotu zaujala kromě kvality i komplexnost služeb, které ABS Jets nabízí klientům.



Navic dokázala v roce 2009 rozšířit svoje schopnosti o provádění údržby letadel na typu Phenom 100 a provedla několik úspěšných AOG zásahů. Nicméně zde se ani zdaleka nespílnily optimistické prognózy Embraeru o počtu prodaných letadel, který je výrazně nižší, a tím byl ovlivněn i výnos z oprav tohoto typu v ABS Jets.

V průběhu roku pokračovalo dovybavení Technického úseku tak, aby závislost na externích zápujčkách zkušeben a náradí byla co nejmenší. K financování nákupů byl využíván převážně finanční leasing. Byla vybudována schopnost provádění lakových oprav, i když v omezeném rozsahu. Investice do těchto oblastí umožňují ABS Jets rozšiřovat svojí nabídku v čase zvýšené poptávky a výrazně zlepšuje konkurenceschopnost Technického úseku.

ABS Jets dokončila v rámci Technického úseku několik projektů, které představují významné zlepšení kvality nabízených služeb současně s podstatným zvýšením úrovně bezpečnosti. Je to zejména instalace EFB (Electronic Flight Bag), která umožňuje vyřazení papírové dokumentace z paluby letadel. Systém byl vyvinut vlastními silami ABS Jets ve spolupráci s Aero Vodochody. Dále pak instalace systému QUAR umožňující plné vyhodnocování letových parametrů a tedy detailní kontrolu nad všemi aspekty letů, včetně případných závad vzniklých za letu.

Obchodní oddělení

Zásadní změnou, kterou přinesl obchodnímu oddělení rok 2009, bylo celkové propojení a sloučení úseků koordinace, Charter & Brokerage a Travel Managementu pod jednotné středisko Sales. Nejen změna místního uspořádání, ale zejména pak nové nastavení konceptu fungování celého oddělení přispělo k zefektivnění komunikace a vzájemné spolupráce mezi jednotlivými úseky. Významným přínosem pro úsek Charter & Brokerage bylo zpřístupnění systémů umožňujících rychlejší a pružnější kalkulace požadovaných poptávaných letů a následně vytvoření příslušné nabídky externím klientům. Zároveň zapojení systému Workflow velice zjednodušilo administrativní činnost spojenou s fakturacemi letů a transferů napříč celým oddělením Sales.

Akvizice nových klientů se odrazila vedle využití kapacity externích charterovaných letů také v nárůstu brokerovaných letounů, což zároveň vedlo k rozvoji a prohloubení vztahů a vzájemné spolupráce s partnerskými společnostmi. Nepřehlédnutelný byl rovněž opakovaný zájem a využívání služeb naší společnosti ze strany externích klientů, kterým je věnována maximální péče a snaha o naprostou spokojenost při uspokojování zvyšujících se přání a nároků.

Stejně tak úsek koordinace, s přispěním využití kapacity pro externí lety, zaznamenal zásadní nárůst letů v rámci flotily společnosti ABS Jets, což se promítlo v rekordních náletech operovaných na letounu Embraer Legacy OK-SLN na konci roku 2009.

Pevně věříme a doufáme, že nastavený trend budeme v souvislosti s konkurenčním bojem a situací na trhu schopni udržet a dále rozvíjet i v roce 2010, a že spokojených klientů opakovaně využívajících naše služby bude i nadále přibývat.

Zpráva o podnikatelské činnosti společnosti

Ochrana životního prostředí

Všechna zařízení a pozemní vybavení, které je ve společnosti využíváno při údržbě letadlové techniky, je užíváno v souladu s uživatelskými příručkami a s ohledem na ochranu životního prostředí jsou dodržovány platné normy a legislativa. Pravidelně jsou prováděny audity dodržování všech norem, které jsou prováděny nejen státem pověřenými složkami, ale i na vlastní žádost objednanými externími subjekty a pracovníky.

Společnost nemá vlastní zdroj pitné ani užitné vody, jejich dodávka je součástí nájemní smlouvy. Odpady, ropné produkty a další specifické látky společnost likviduje dodavatelským způsobem. Tím je zajištěna maximální kontrola a kvalita prováděné likvidace odpadových látek.

Investice a údržba

Objem investic společnosti za rok 2009 činil 3 947 tis. Kč u nehmotného majetku a 7 220 tis. Kč u hmotného majetku.

Největšími přírůstky v roce 2009 bylo technické zhodnocení hangáru C ve výši 1 874 tis. Kč, dovybavení technického úseku a handlingu v hodnotě 1 756 tis. Kč a v neposlední řadě pořízení nových automobilů v celkové hodnotě 3 075 tis. Kč. Poslední významnou investicí v roce 2009 byl vývoj nového softwaru, který významně přispívá ke zlepšení kvality a efektivity poskytovaných služeb. Tato investice ve výši 3 943 tis. Kč výrazně usnadňuje spolupráci všech složek podílejících se na letovém provozu společnosti.

Lidské zdroje

Personální činnost v roce 2009 byla realizována v souladu s platnou legislativou v této oblasti. K 31.12.2009 měla společnost ABS Jets 167 zaměstnanců, což je téměř dvou a půl násobek oproti roku 2007. Tento obrovský nárůst počtu zaměstnanců v průběhu dvou let je dalším důkazem růstu společnosti.

Stejně jako většina firem na trhu i ABS Jets si uvědomuje, že nejdůležitějším zdrojem a potenciálem pro zlepšování služeb a tím i další růst společnosti je kvalitní pracovní síla.

V průběhu roku 2009 investovala ABS Jets do vzdělání svých zaměstnanců přes 9 500 tis. Kč. Z toho téměř 6 600 tis. Kč tvořily pravidelné výcviky letového personálu.

Aktivity v oblasti výzkumu a vývoje

Společnost v roce 2009 nevynaložila žádné náklady na aktivity v oblasti výzkumu a vývoje.



ABS Jets nabízí handlingové služby na letištích v Praze a Bratislavě.

Cíle společnosti a podnikatelský záměr pro rok 2010

Cíle společnosti lze specifikovat následovně:

nadále zvyšovat kvalitu poskytovaných služeb při současném hledání nezbytných úspor ve všech oblastech činnosti

uhradit ze zisku plánované splátky úvěrů

zajistit práci pro všechny zaměstnance

udržet a zvyšovat firemní standard

vylepšit prostory hangáru C
navštěvované zákazníky

zahájit výstavbu nového hangáru N

zahájit výstavbu nového terminálu a zázemí
pro handling na letišti M. R. Štefánika
v Bratislavě

upevnit pozici ABS Jets na letišti v Bratislavě
a otevřít další jednání s letištem v oblastech
zahájení poskytování služeb třetím stranám

implementovat nový skladový systém

snižovat letadlové náklady majitelů

Podnikatelský záměr pro rok 2010

V oblasti předletové přípravy a monitorování letů v roce 2010 počítáme s prohlubováním spolupráce se společností Embraer Brasileira. V druhé polovině roku bychom měli plánovat lety až pro 5 letadel demo flotily tohoto výrobce, zahrnující modely Legacy 600, Legacy 650, Phenom 100, Phenom 300 a Lineage 1000. Zároveň počítáme s pokračováním spolupráce při plánování jednoho letadla Legacy 600 pro společnost AEG AIR v.v. a jednoho letadla Legacy 600 prezidentské letky významného státu střední Ameriky, což považujeme za prestižní záležitost. Pokračovat budeme rovněž ve zdokonalování systému AFOS a v dalším zvyšování kvalifikací zaměstnanců úseku.

Možným cílem je i získání nového zákazníka v oblasti předletové přípravy a monitorování letů.

Na poli zprostředkování letecké dopravy a Travel Managementu hodláme zejména dále upevňovat svou pozici lídra na trhu v ČR a SR postupnou akvizicí nových klientů a dalším prohlubováním spolupráce se stávajícími klienty. S tím souvisí další zefektivnění nastavených procesů při zajišťování těchto služeb, využívání dosavadních zkušeností na trhu a implementace nových technologií.


V oblasti obchodní letecké dopravy cestujících se budeme nadále zaměřovat na zvyšování kvality a rozsahu poskytovaných služeb a v rámci požadavků zákazníků na zajištění stejného anebo vyššího počtu obslužených letových hodin.

Pro oblast údržby je cílem pokračovat v marketingových aktivitách v oblastech Ukrajiny a Ruska, i když další zvyšování počtů zákazníků nás staví před nutnost řešení otázky dalšího navyšování kapacit zdrojů pro zavedení další linky údržby. Budeme pokračovat i v rozšiřování schopností Technického úseku, aby závislost na externě nakupovaných službách dále klesala. Současně s tím budeme zvyšovat kvalifikace personálu a tedy flexibilitu tak, abychom byly schopni pokrýt očekávané zvyšující se nároky externích zákazníků i vlastních majitelů.

V druhé polovině roku 2010 bude definitivně zahájena výstavba nového hangáru N, jehož stavba byla v roce 2009 oddálena z důvodu celosvětové finanční krize. Ačkoliv i v roce 2010 jsou hospodářské výsledky společnosti negativně ovlivněny dozníváním finanční krize, je stavba nového hangáru považována za nezbytný krok k dalšímu růstu firmy. Hangár bude postaven v o něco skromnější verzi oproti původnímu projektu, ovšem při zachování všech parametrů důležitých pro letecký provoz – především pak plné hangárovací kapacity.

Odhadovaný nálet jednotlivých letadel pro r. 2010

OK SLN	610	hodin
OK GGG	175	hodin
OK SUN	250	hodin
OK ROM	435	hodin
OK JDM	460	hodin
OK JNT	400	hodin
OK VSZ	310	hodin

An aerial photograph of a deep, winding canyon with reddish-brown rock walls and a blue river at the bottom. A white diagonal line runs from the top left towards the center. On the right side, parts of an aircraft are visible, including a wing, a tail fin, and a jet engine. The text is overlaid on the left side of the image.

Naši technici jsou oprávněni provádět
Base Maintenance na letadlech typu
Embraer Legacy 600, Embraer Phenom 100
nebo Cessna Citation Bravo.





Čestné prohlášení

ABS Jets, a.s. prohlašuje, že veškeré informace a údaje uvedené v této výroční zprávě odpovídají skutečnosti a žádné podstatné okolnosti nebyly vynechány. Dále prohlašuje, že po rozvahovém dni nenastaly žádné významné skutečnosti, které by měly vliv na účetní závěrku k 31. prosinci 2009.

V Praze dne 21. 5. 2010



Ing. David Kyjovský, MBA
Předseda představenstva

Zpráva auditora pro akcionáře společnosti ABS Jets, a.s.

Účetní závěrka

Na základě provedeného auditu jsme dne 30. dubna 2010 vydali o účetní závěrce, která je součástí této výroční zprávy, zprávu následujícího znění:

„Provedli jsme audit přiložené účetní závěrky společnosti ABS Jets, a.s., tj. rozvahy k 31. prosinci 2009, výkazu zisku a ztráty a přehledu o peněžních tocích za rok 2009 a přílohy této účetní závěrky, včetně popisu použitých významných účetních metod a ostatních doplňujících údajů. Údaje o společnosti ABS Jets, a.s. jsou uvedeny v bodě I přílohy této účetní závěrky.

Odpovědnost statutárního orgánu účetní jednotky za účetní závěrku

Za sestavení a věrné zobrazení účetní závěrky v souladu s českými účetními předpisy odpovídá statutární orgán společnosti ABS Jets, a.s. Součástí této odpovědnosti je navrhnout, zavést a zajistit vnitřní kontroly nad sestavováním a věrným zobrazením účetní závěrky tak, aby neobsahovala významné nesprávnosti způsobené podvodem nebo chybou, zvolit a uplatňovat vhodné účetní metody a provádět přiměřené účetní odhady.

Odpovědnost auditora

Naši odpovědností je vyjádřit na základě provedeného auditu výrok k této účetní závěrce. Audit jsme provedli v souladu se zákonem o auditorech a Mezinárodními auditorskými standardy a souvisejícími aplikačními doložkami Komory

auditorů České republiky. V souladu s těmito předpisy jsme povinni dodržovat etické normy a naplánovat a provést audit tak, abychom získali přiměřenou jistotu, že účetní závěrka neobsahuje významné nesprávnosti.

Audit zahrnuje provedení auditorských postupů, jejichž cílem je získat důkazní informace o částkách a skutečnostech uvedených v účetní závěrce. Výběr auditorských postupů závisí na úsudku auditora, včetně posouzení rizik, že účetní závěrka obsahuje významné nesprávnosti způsobené podvodem nebo chybou. Při posuzování těchto rizik auditor přihlédně k vnitřním kontrolám, které jsou relevantní pro sestavení a věrné zobrazení účetní závěrky. Cílem posouzení vnitřních kontrol společnosti je navrhnout vhodné auditorské postupy, nikoli vyjádřit se k účinnosti vnitřních kontrol. Audit též zahrnuje posouzení vhodnosti použitých účetních metod, přiměřenosti účetních odhadů provedených vedením i posouzení celkové vypovídací schopnosti účetní závěrky.

Domníváme se, že získané důkazní informace tvoří dostatečný a vhodný základ pro vyjádření našeho výroku.

Výrok auditora

Podle našeho názoru účetní závěrka podává ve všech významných ohledech věrný a poctivý obraz aktiv, pasiv a finanční situace společnosti ABS Jets, a.s. k 31. prosinci 2009 a nákladů, výnosů a výsledku jejího hospodaření a peněžních toků za rok 2009 v souladu s českými účetními předpisy.”

Zpráva o vztazích

Prověřili jsme též věcnou správnost údajů uvedených ve zprávě o vztazích mezi propojenými osobami společnosti ABS Jets, a.s. k 31. prosinci 2009. Za tuto zprávu o vztazích je odpovědný statutární orgán společnosti. Naší odpovědností je vydat na základě provedené prověrky stanovisko k této zprávě o vztazích.

Prověrku jsme provedli v souladu s Mezinárodním auditorským standardem pro prověrky a souvisejícími aplikačními doložkami Komory auditorů České republiky. Tyto standardy vyžadují, abychom plánovali a provedli prověrku s cílem získat střední míru jistoty, že zpráva o vztazích neobsahuje významné věcné nesprávnosti. Prověrka je omezena především na dotazování pracovníků společnosti a na analytické postupy a výběrovým způsobem provedené prověření věcné správnosti údajů. Proto prověrka poskytuje nižší stupeň jistoty než audit. Audit zprávy o vztazích jsme neprováděli, a proto nevyjadřujeme výrok auditora.

Na základě naší prověrky jsme nezjistili žádné významné věcné nesprávnosti údajů uvedených ve zprávě o vztazích mezi propojenými osobami společnosti ABS Jets, a.s. k 31. prosinci 2009.

Výroční zpráva

Ověřili jsme též soulad výroční zprávy s výše uvedenou účetní závěrkou. Za správnost výroční zprávy je odpovědný statutární orgán společnosti. Naší odpovědností je vydat na základě provedeného ověření výrok o souladu výroční zprávy s účetní závěrkou.

Ověření jsme provedli v souladu se zákonem o auditorech a Mezinárodními auditorskými standardy a souvisejícími aplikačními doložkami Komory auditorů České republiky. Tyto standardy požadují, abychom ověření naplánovali a provedli tak, abychom získali přiměřenou jistotu, že informace obsažené ve výroční zprávě, které popisují skutečnosti, jež jsou též předmětem zobrazení v účetní závěrce, jsou ve všech významných ohledech v souladu s příslušnou účetní závěrkou. Jsme přesvědčeni, že provedené ověření poskytuje přiměřený podklad pro vyjádření našeho výroku.

Podle našeho názoru jsou informace uvedené ve výroční zprávě ve všech významných ohledech v souladu s výše uvedenou účetní závěrkou.

V Praze, dne 21. května 2010



KPMG Česká republika Audit, s.r.o.
Oprávnění číslo 71

Ing. Petr Sikora
Partner, Oprávnění číslo 2001

Rozvaha—aktiva (nekonsolidovaná)

ABS Jets, a.s., k 31. prosinci

Označ.	Aktiva	řád.	Běžné účetní období			Min.účetní období
			Brutto 1	Korekce 2	Netto 3	Netto 4
a	b	c				
	Aktiva Celkem (ř.02+03+31+63)	001	416 953	-24 927	392 026	417 666
A.	Pohledávky za upsaný základní kapitál	002				
B.	Dlouhodobý majetek (ř.04+13+23)	003	251 937	-21 685	230 252	227 432
B.I.	Dlouhodobý nehmotný majetek (ř.05 až 12)	004	6 715	-2 314	4 401	1 020
1.	Zřizovací výdaje	005	67	-67		7
2.	Nehmotné výsledky výzkumu a vývoje	006				
3.	Software	007	1 205	-914	291	458
4.	Ocenitelná práva	008				
5.	Goodwill	009				
6.	Jiný dlouhodobý nehmotný majetek	010	1 500	-1 333	167	417
7.	Nedokončený dlouhodobý nehmotný majetek	011	3 943		3 943	138
8.	Poskytnuté zálohy na dlouhodobý nehmotný majetek	012				
B.II.	Dlouhodobý hmotný majetek (ř.14 až 22)	013	245 222	-19 371	225 851	226 412
1.	Pozemky	014	74 134		74 134	74 134
2.	Stavby	015	134 590	-13 476	121 114	123 676
3.	Samostatné movité věci a soubory movitých věcí	016	18 844	-5 895	12 949	10 948
4.	Pěstitelské celky trvalých porostů	017				
5.	Dospělá zvířata a jejich skupiny	018				
6.	Jiný dlouhodobý hmotný majetek	019				
7.	Nedokončený dlouhodobý hmotný majetek	020	17 654		17 654	17 654
8.	Poskytnuté zálohy na dlouhodobý hmotný majetek	021				
9.	Oceňovací rozdíl k nabytému majetku	022				
B.III.	Dlouhodobý finanční majetek (ř.24 až 30)	023				
1.	Podíly v ovládaných a řízených osobách	024				
2.	Podíly v účetních jednotkách pod podstatným vlivem	025				
3.	Ostatní dlouhodobé cenné papíry a podíly	026				
4.	Půjčky a úvěry – ovládající a řídící osoba, podstatný vliv	027				
5.	Jiný dlouhodobý finanční majetek	028				
6.	Pořizovaný dlouhodobý finanční majetek	029				
7.	Poskytnuté zálohy na dlouhodobý finanční majetek	030				

Označ.	Aktiva	řád.	Běžné účetní období			Min.účetní období
			Brutto 1	Korekce 2	Netto 3	Netto 4
a	b	c				
C.	Oběžná aktiva (ř.32+39+48+58)	031	152 306	-3 242	149 064	173 643
C.I.	Zásoby (ř.33 až 38)	032	31 814		31 814	22 116
1.	Materiál	033	30 701		30 701	22 116
2.	Nedokončená výroba a polotovary	034				
3.	Výrobky	035				
4.	Mladá a ostatní zvířata a jejich skupiny	036				
5.	Zboží	037				
6.	Poskytnuté zálohy na zásoby	038	1 113		1 113	
C.II.	Dlouhodobé pohledávky (ř.40 až 47)	039	2 265		2 265	41 563
1.	Pohledávky z obchodních vztahů	040				
2.	Pohledávky – ovládající a řídicí osoba	041				41 264
3.	Pohledávky – podstatný vliv	042				
4.	Pohledávky za společníky, členy družstva a za účastníky sdružení	043				
5.	Dlouhodobé poskytnuté zálohy	044	1 771		1 771	
6.	Dohadné účty aktivní	045				
7.	Jiné pohledávky	046				
8.	Odložená daňová pohledávka	047	494		494	299
C.III.	Krátkodobé pohledávky (ř.49 až 57)	048	110 158	-3 242	106 916	101 107
1.	Pohledávky z obchodních vztahů	049	74 597	-3 242	71 355	82 933
2.	Pohledávky – ovládající a řídicí osoba	050	19 069		19 069	
3.	Pohledávky – podstatný vliv	051				
4.	Pohledávky za společníky, členy družstva a za účastníky sdružení	052				
5.	Sociální zabezpečení a zdravotní pojištění	053				
6.	Stát – daňové pohledávky	054	1 792		1 792	2 135
7.	Krátkodobé poskytnuté zálohy	055	5 154		5 154	7 645
8.	Dohadné účty aktivní	056	8 023		8 023	4 411
9.	Jiné pohledávky	057	1 523		1 523	3 983
C.IV.	Krátkodobý finanční majetek (ř.59 až 62)	058	8 069		8 069	8 857
1.	Peníze	059	1 062		1 062	562
2.	Účty v bankách	060	7 007		7 007	8 295
3.	Krátkodobé cenné papíry a podíly	061				
4.	Požizovaný krátkodobý finanční majetek	062				
D.I.	Časové rozlišení (ř.64+65+66)	063	12 710		12 710	16 591
1.	Náklady příštích období	064	7 472		7 472	5 064
2.	Komplexní náklady příštích období	065				
3.	Příjmy příštích období	066	5 238		5 238	11 527

Rozvaha—pasiva (nekonsolidovaná)

ABS Jets, a.s., k 31. prosinci

Označ.	Pasiva	řád.	Běžné období	Minulé období
a	b	c	5	6
	Pasiva Celkem (ř.68+85+118)	067	392 026	417 666
A.	Vlastní kapitál (ř.69+73+78+81+84)	068	110 423	86 791
A.I.	Základní kapitál (ř.70+71+72)	069	74 000	74 000
1.	Základní kapitál	070	74 000	74 000
2.	Vlastní akcie a vlastní obchodní podíly (-)	071		
3.	Změny základního kapitálu	072		
A.II.	Kapitálové fondy (ř.74 až 77)	073		
1.	Emisní ážio	074		
2.	Ostatní kapitálové fondy	075		
3.	Oceňovací rozdíly z přecenění majetku a závazků	076		
4.	Oceňovací rozdíly z přecenění při přeměnách společností	077		
5.	Rozdíl z přeměn společností			
A.III.	Rezervní fondy, nedělitelný fond a ostatní fondy ze zisku (ř.79+80)	078	1 508	320
1.	Zákonný rezervní fond/Nedělitelný fond	079	1 508	320
2.	Statutární a ostatní fondy	080		
A.IV.	Výsledek hospodaření minulých let (ř.82+83)	081	11 283	-11 300
1.	Nerozdělený zisk minulých let	082	11 283	
2.	Neuhrazená ztráta minulých let	083		-11 300
A.V.	Výsledek hospodaření běžného účetního období (+/-)	084	23 632	23 771
B.	Cizí zdroje (ř.86+91+102+114)	085	281 158	330 094
B.I.	Rezervy (ř.87 až 90)	086	8 653	6 045
1.	Rezervy podle zvláštních právních předpisů	087		
2.	Rezerva na důchody a podobné závazky	088		
3.	Rezerva na daň z příjmů	089	5 001	3 346
4.	Ostatní rezervy	090	3 652	2 699

Označ.	Pasiva	řád.	Běžné období	Minulé období
a	b	c	5	6
B. II.	Dlouhodobé závazky (ř.92 až 101)	091	13 565	12 334
1.	Závazky z obchodních vztahů	092		
2.	Závazky – ovládající a řídící osoba	093		
3.	Závazky – podstatný vliv	094		
4.	Závazky ke společníkům, členům družstva a k účastníkům sdružení	095		
5.	Dlouhodobé přijaté zálohy	096	7 745	9 000
6.	Vydané dluhopisy	097		
7.	Dlouhodobé směnky k úhradě	098	3 396	3 334
8.	Dohadné účty pasivní	099		
9.	Jiné závazky	100	2 424	
10.	Odložený daňový závazek	101		
B. III.	Krátkodobé závazky (ř.103 až 113)	102	82 394	99 199
1.	Závazky z obchodních vztahů	103	49 496	71 030
2.	Závazky – ovládající a řídící osoba	104		
3.	Závazky – podstatný vliv	105		
4.	Závazky ke společníkům, členům družstva a k účastníkům sdružení	106		
5.	Závazky k zaměstnancům	107	10 342	11 003
6.	Závazky ze sociálního zabezpečení a zdravotního pojištění	108	2 705	2 809
7.	Stát - daňové závazky a dotace	109	1 888	1 927
8.	Krátkodobé přijaté zálohy	110	3 755	2 917
9.	Vydané dluhopisy	111		
10.	Dohadné účty pasivní	112	12 713	7 868
11.	Jiné závazky	113	1 495	1 645
B. IV.	Bankovní úvěry a výpomoci (ř.115+116+117)	114	176 546	212 516
1.	Bankovní úvěry dlouhodobé	115	139 500	125 000
2.	Krátkodobé bankovní úvěry	116	35 223	84 858
3.	Krátkodobé finanční výpomoci	117	1 823	2 658
C. I.	Časové rozlišení (ř.119+120)	118	445	781
1.	Výdaje příštích období	119	445	458
2.	Výnosy příštích období	120		323

Výkaz zisku a ztráty—druhové členění (nekonsolidovaný)

ABS Jets, a.s., k 31. prosinci

Označ.	Text	řád.	Skutečnost v účet. obd.	
			běžném	minulém
a	b	c	1	2
I.	Tržby za prodej zboží	001		
A.	Náklady vynaložené na prodané zboží	002		
+	Obchodní marže (ř.01-02)	003		
II.	Výkony (ř.05+06+07)	004	914 991	707 369
1.	Tržby za prodej vlastních výrobků a služeb	005	910 503	707 369
2.	Změna stavu zásob vlastní činnosti	006		
3.	Aktivace	007	4 488	
B.	Výkonová spotřeba (ř.09+10)	008	702 090	546 371
1.	Spotřeba materiálu a energie	009	116 435	135 196
2.	Služby	010	585 655	411 175
+	Přidaná hodnota (ř.03+04-08)	011	212 901	160 998
C.	Osobní náklady (ř.13 až 16)	012	185 059	150 666
1.	Mzdové náklady	013	149 848	120 584
2.	Odměny členům orgánů společnosti a družstva	014		
3.	Náklady na sociální zabezpečení a zdravotní pojištění	015	32 769	28 415
4.	Sociální náklady	016	2 442	1 667
D.	Daně a poplatky	017	678	712
E.	Odpisy dlouhodobého nehmotného a hmotného majetku	018	8 359	6 868
III.	Tržby z prodeje dlouhodobého majetku a materiálu (ř.20+21)	019	91	228
1.	Tržby z prodeje dlouhodobého majetku	020	91	71
2.	Tržby z prodeje materiálu	021		157
F.	Zůstatková cena prodaného dlouhodobého majetku a materiálu (ř.23+24)	022	16	
1.	Zůstatková cena prodaného dlouhodobého majetku	023	16	
2.	Prodaný materiál	024		
G.	Změna stavu rezerv a opravných položek v provozní oblasti a komplexních nákladů příštích období	025	3 633	-714
IV.	Ostatní provozní výnosy	026	40 973	44 951
H.	Ostatní provozní náklady	027	12 527	7 910
V.	Převod provozních výnosů	028		
I.	Převod provozních nákladů	029		
*	Provozní výsledek hospodaření (ř.11-12-17-18+19-22-25+26-27+28-29)	030	43 693	40 735
VI.	Tržby z prodeje cenných papírů a podílů	031		

Označ.	Text	řád.	Skutečnost v účet. obd.	
			běžném	minulém
a	b	c	1	2
J.	Prodané cenné papíry a podíly	032		
VII.	Výnosy z dlouhodobého finančního majetku (ř.34+35+36)	033		
1.	Výnosy z podílů v ovládaných a řízených osobách a v účetních jednotkách pod podstatným vlivem	034		
2.	Výnosy z ostatních dlouhodobých cenných papírů a podílů	035		
3.	Výnosy z ostatního dlouhodobého finančního majetku	036		
VIII.	Výnosy z krátkodobého finančního majetku	037		
K.	Náklady z finančního majetku	038		
IX.	Výnosy z přecenění cenných papírů a derivátů	039		
L.	Náklady z přecenění cenných papírů a derivátů	040		
M.	Změna stavu rezerv a opravných položek ve finanční oblasti	041		
X.	Výnosové úroky	042	785	1 381
N.	Nákladové úroky	043	9 828	12 408
XI.	Ostatní finanční výnosy	044	10 752	9 783
O.	Ostatní finanční náklady	045	14 502	11 857
XII.	Převod finančních výnosů	046		
P.	Převod finančních nákladů	047		
*	Finanční výsledek hospodaření (ř.31-32+33+37-38+39-40-41+42-43+44-45+46-47)	048	-12 793	-13 101
Q.	Daň z příjmů za běžnou činnost (ř.50+51)	049	7 268	3 863
1.	-splatná	050	7 463	4 554
2.	-odložená	051	-195	-691
**	Výsledek hospodaření za běžnou činnost (ř.30+48-49)	052	23 632	23 771
XIII.	Mimořádné výnosy	053		
R.	Mimořádné náklady	054		
S.	Daň z příjmů z mimořádné činnosti (ř.56+57)	055		
1.	-splatná	056		
2.	-odložená	057		
*	Mimořádný výsledek hospodaření (ř.53-54-55)	058		
T.	Převod podílů na výsledku hospodaření společníkům (+/-)	059		
***	Výsledek hospodaření za účetní období (+/-) (ř.52+58-59)	060	23 632	23 771
****	Výsledek hospodaření před zdaněním (ř.30+48+53-54)	061	30 900	27 634

Přehled o peněžních tocích (nekonsolidovaný)

ABS Jets, a.s., k 31. prosinci

		Běžné období	Minulé období
P.	Stav peněžních prostředků a peněžních ekvivalentů na začátku účetního období	8 857	29 213
	Peněžní toky z hlavní výdělečné činnosti		
Z:	Účetní zisk nebo ztráta z provozní činnosti před zdaněním	43 693	40 735
A.1.	Úpravy o nepeněžní operace	9 656	6 789
A.1.1.	Odpisy stálých aktiv	8 529	6 868
A.1.2.	Změna stavu:	1 202	-8
A.1.2.1.	goodwillu a oceňovacího rozdílu k nabytému majetku		
A.1.2.2.	rezerv a opravných položek v provozní oblasti	1 202	-8
A.1.3.	Zisk(-) ztráta(+) z prodeje stálých aktiv	-75	-71
A.1.4.	Případné úpravy o ostatní nepeněžní operace		
A*.	Čistý peněžní tok z provozní činnosti před zdaněním, změnami pracovního kapitálu, finančními a mimořádnými položkami	53 349	47 524
A.2.	Změna potřeby pracovního kapitálu	10 728	-39 396
A.2.1.	Změna stavu pohledávek z provozní činnosti a aktivních účtů časového rozlišení	37 567	-13 010
A.2.2.	Změna stavu krátkodobých závazků z provozní činnosti a pasivních účtů časového rozlišení	-17 141	-10 028
A.2.3.	Změna stavu zásob	-9 698	-16 358
A.2.4.	Změna stavu finančního majetku, který není zahrnut do peněžních prostředků		
A.**	Čistý peněžní tok z provozní činnosti před zdaněním, finančními a mimořádnými položkami	64 077	8 128
A.3.	Zaplacené úroky s výjimkou kapitalizovaných úroků	-9 828	-12 408
A.4.	Přijaté úroky	785	1 381
A.5.	Zaplacená daň z příjmů za běžnou činnost a doměrky daně za minulá období	-6 059	-1 208
A.6.	Příjmy a výdaje spojené s mimořádnými účetními případy		
A.7.	Ostatní finanční příjmy a výdaje	-3 750	-2 074
A.8.	Přijaté dividendy a podíly na zisku		
A.***	Čistý peněžní tok z provozní činnosti	45 225	-6 181

		Běžné období	Minulé období
Peněžní toky z investiční činnosti			
B.1.	Nabytí stálých aktiv	-11 365	-20 191
B.1.1.	Nabytí dlouhodobého hmotného majetku	-7 219	-20 053
B.1.2.	Nabytí dlouhodobého nehmotného majetku	-4 146	-138
B.1.3.	Nabytí dlouhodobého finančního majetku		
B.2.	Příjmy z prodeje stálých aktiv	91	71
B.2.1.	Příjmy z prodeje dlouhodobého hmotného a nehmotného majetku	91	71
B.2.2.	Příjmy z prodeje dlouhodobého finančního majetku		
B.3.	Půjčky a úvěry spřízněným osobám		
B.***	Čistý peněžní tok vztahující se k investiční činnosti	-11 274	-20 120
Peněžní toky z finančních činností			
C.1.	Změna stavu dlouhodobých, popř. krátkodobých závazků z finanční oblasti	-34 739	5 945
C.2.	Dopady změn vlastního kapitálu na peněžní prostředky		
C.2.1.	Zvýšení základního kapitálu, emisního ážia event. rezervního fondu		
C.2.2.	Vyplacení podílu na vlastním kapitálu společníkům		
C.2.3.	Další vklady peněžních prostředků společníků a akcionářů		
C.2.4.	Úhrada ztráty společníky		
C.2.5.	Platby z fondů tvořených ze zisku		
C.2.6.	Vyplacené dividendy nebo podíly na zisku včetně zaplacené srážkové daně a tantiémy		
C.***	Čistý peněžní tok vztahující se k finanční činnosti	-34 739	5 945
F.	Čisté zvýšení nebo snížení peněžních prostředků	-788	-20 356
R.	Stav peněžních prostředků a peněžních ekvivalentů na konci účetního období	8 069	8 857

Charakteristika a hlavní aktivity

Vznik a charakteristika společnosti

ABS Jets, a.s. („společnost“) vznikla 30. června 2004. Hlavním programem společnosti je provozování obchodní letecké dopravy.

Předmět podnikání:

- pronájem nemovitostí, bytů a nebytových prostor bez poskytování i jiných než základních služeb zajišťujících řádný provoz,
- provozování obchodní letecké dopravy,
- vývoj projektování, výroba, zkoušky, údržba, opravy, modifikace a konstrukční změny letadel, jejich součástí a výrobků letecké techniky,
- zprostředkování obchodu a služeb.

Vlastníci společnosti

Akcionáři společnosti k 31. prosinci 2009 jsou:

Arthur, Bradley & Smith Ltd	50,0%
Bridgehill Limited	25,0 %
J&T Bank Switzerland LTD	25,0 %

Arthur, Bradley & Smith Ltd, se sídlem London N3 1RL, 4th Floor, Lawford House, Albert Place, Spojené království Velké Británie a Severního Irsku, reg. číslo: 3283855 vlastnil do 7. září 2009 75% kmenových akcií na jméno. Zbývajících 25% kmenových akcií na jméno vlastnila na základě Share Purchase Agreement ze dne 19. května 2008 společnost Bridgehill Limited, se sídlem Spyrou Kyprianou, 18, Flat/Office 301, P.C. 1075, Nicosia, Cyprus, reg. číslo: HE 188322.

Arthur, Bradley & Smith Ltd uzavřela dne 7. září 2009 smlouvu o úplatném převodu akcií (Share Purchase Agreement) a prodala část svých akcií společnosti J&T Bank (Switzerland) Ltd., se sídlem Talacker 50, CH-8001 Zurich, Switzerland, reg.číslo: Ch-020.3006.972-1. S účinností od 7. září 2009 vlastní ovládající osoba Arthur, Bradley & Smith Ltd 50% kmenových akcií na jméno a společnost J&T Bank (Switzerland) Ltd. je vlastníkem 25% kmenových akcií na jméno.

Základní informace o společnosti

Sídlo společnosti

ABS Jets, a.s.

Pobřežní 297/14, 186 00 Praha 8,
Česká republika

Identifikační číslo: 271 63 628

Sídlo organizační složky v zahraničí

ABS Jets, a.s., organizační složka

Letisko M. R. Štefánika, 823 11 Bratislava
Slovenská republika

Členové představenstva a dozorčí rady k 31. prosinci 2009

Členové představenstva

Ing. David Kyjovský — *předseda*
Mgr. Zdeněk Dvořák
Vladimír Peták

Členové dozorčí rady

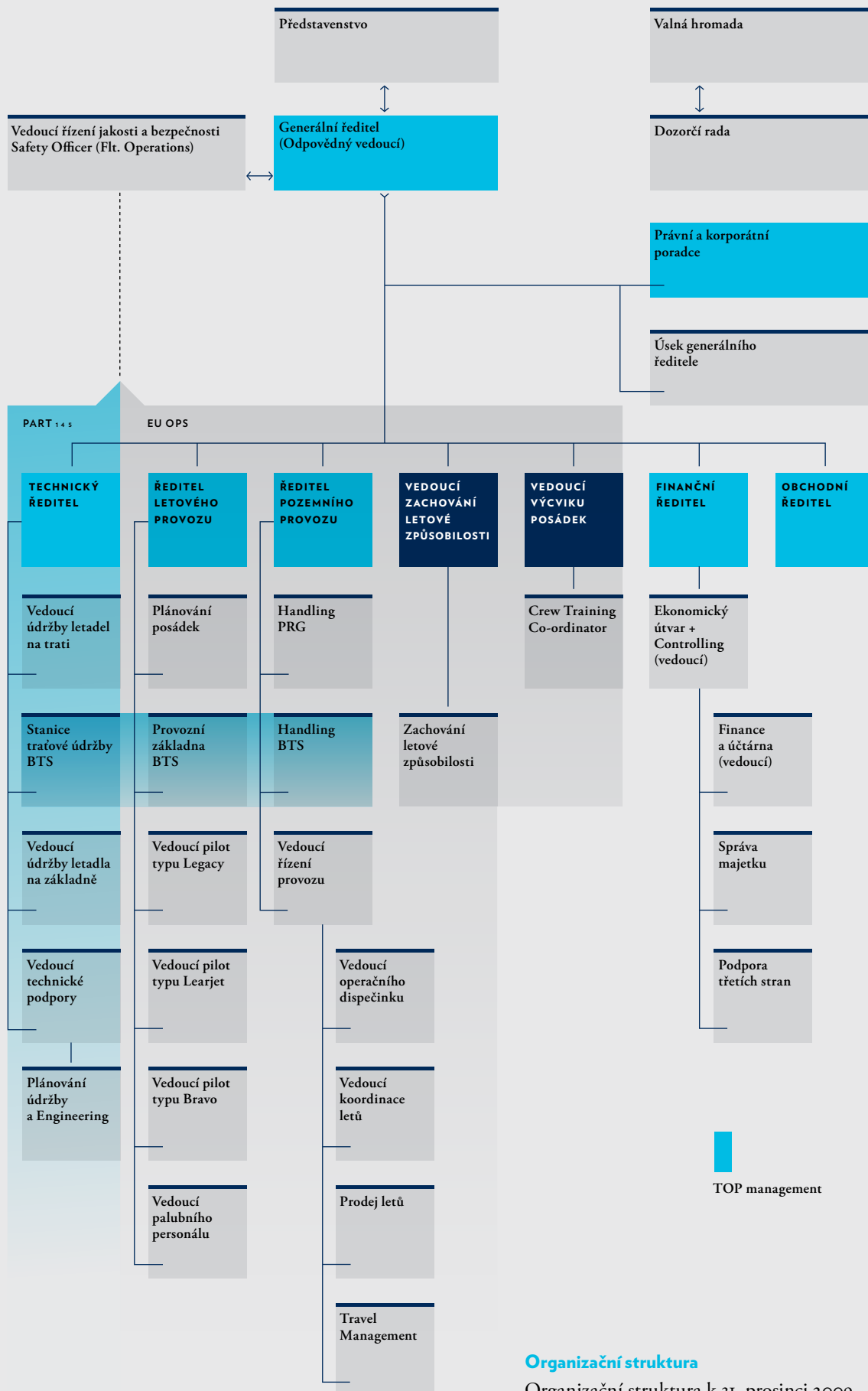
Ing. Petr Horský — *předseda*
Mgr. Zdeněk Dvořák
Kateřina Šedá
Mgr. Vladimír Zloch
Veronika Balíková
Ing. Stanislav Kučera

Změny v obchodním rejstříku

V roce 2009 byly provedeny následující změny v dozorčí radě společnosti:

- dne 26. listopadu 2009 byla z funkce předsedy dozorčí rady odvolána Pavla Prošková.
Zapsáno: 25. ledna 2010,
- dne 26. listopadu 2009 byl Ing. Petr Horský jmenován předsedou z dozorčí rady.
Zapsáno: 25. ledna 2010,





Organizační struktura

Organizační struktura k 31. prosinci 2009

Účetní postupy

1. Zásadní účetní postupy používané společnosti

A. Dlouhodobý hmotný a nehmotný majetek

Dlouhodobý hmotný a nehmotný majetek je evidován v pořizovací ceně, která zahrnuje cenu pořízení (vč. cla), náklady na dopravu a další náklady s pořízením související.

Společnost účtuje o dlouhodobém hmotném a nehmotném majetku na majetkových účtech. Do hmotného majetku se zařazují předměty, které představují samostatné movité věci, jejichž ocenění je od 40 tis. Kč a doba použitelnosti delší než jeden rok, a do nehmotného majetku předměty, které představují samostatné nehmotné věci, jejichž ocenění je od 60 tis. Kč a mají provozně technické funkce delší než jeden rok. Hmotný majetek, jehož pořizovací cena je od 20 tis. Kč do 40 tis. Kč s dobou použitelnosti delší než jeden rok, eviduje společnost jako drobný majetek s dobou odepisování 24 měsíců. V následující tabulce jsou uvedeny metody a doby odepisování podle skupin majetku:

Majetek	Počet let (event. od – do)
Budovy, haly a stavby	30
Stroje, přístroje a zařízení	2–5
Dopravní prostředky	4–10
Prostředky výpočetní techniky	2–5
Nehmotný majetek	3–10

*Pozn: Nehmotný majetek – zřizovací výdaje
doba odepisování 60 měsíců (5 let)*

Majetek vytvořený vlastní činností je oceněn vlastními náklady, které zahrnují přímé materiálové a osobní náklady a výrobní režii vztahující se k výrobě majetku. Úroky a další finanční náklady se aktivují během pořizování tohoto majetku, tj. do doby uvedení majetku do používání. Pak jsou součástí finančních nákladů.

Nehmotný a hmotný dlouhodobý majetek získaný bezplatně se oceňuje reprodukční pořizovací cenou a účtuje se ve prospěch účtu ostatních kapitálových fondů (neodpisovaný) a na majetkové účty proti účtům opravek (odpisovaný).

Na rozsáhlé opravy hmotného investičního majetku se vytváří rezervy. Tyto rezervy jsou zúčtovány záporně do nákladů v období, ve kterém dochází k provedení oprav.

Náklady na technické zhodnocení dlouhodobého nehmotného a hmotného majetku zvyšují jeho pořizovací cenu. Opravy a údržba se účtují do nákladů.

Přechodné znehodnocení dlouhodobého nehmotného a hmotného majetku se vyjadřuje pomocí opravných položek, které jsou spolu s odpisy uvedeny ve sloupci korekce rozvahy.

Odepisování

Dlouhodobý hmotný a nehmotný majetek se odepisuje na základě pořizovací ceny a předpokládané doby životnosti – viz tabulka, rovnoměrně měsíčně, první odpis se uplatňuje v měsíci následujícím po datu zařazení do používání.

B. Zásoby

Materiál je oceňován v pořizovacích cenách. Pořizovací cena zahrnuje cenu pořízení, celní poplatky, skladovací poplatky při dopravě a dopravné za dodání do výrobního areálu. Úbytek materiálu je oceňován metodou FIFO.

C. Stanovení opravných položek a rezerv

Dlouhodobý hmotný majetek

Společnost tvoří opravné položky k dlouhodobému hmotnému majetku na základě porovnání zůstatkové hodnoty budov a pozemků s jejich tržním oceněním.

Pohledávky

Společnost stanoví opravné položky k pochybným pohledávkám na základě vlastní analýzy platební schopnosti svých zákazníků a věkové struktury pohledávek.

Zásoby

Opravné položky jsou vytvářeny v případech, kdy ocenění použité v účetnictví je přechodně vyšší než prodejní cena zásob snížená o náklady spojené s prodejem.

Rezervy

Rezerva na nevybranou dovolenou je k rozvahovému dni tvořena na základě analýzy nevybrané dovolené za dané účetní období a průměrných mzdových nákladů včetně nákladů na sociální zabezpečení a zdravotní pojištění dle jednotlivých zaměstnanců.

D. Přepočty cizích měn

Společnost používá pro přepočet transakcí v cizí měně denní kurz ČNB. V průběhu roku účtuje společnost pouze o realizovaných kurzových ziscích a ztrátách.

Aktiva a pasiva v zahraniční měně jsou k rozvahovému dni přepočítávána podle kurzu devizového trhu vyhlášeného ČNB. Nerealizované kurzové zisky a ztráty jsou zachyceny ve výsledku hospodaření.

E. Výzkum a vývoj

Společnost nevynakládá náklady na výzkum a vývoj.

F. Najatý majetek

Společnost účtuje o najatém majetku tak, že zahrnuje leasingové splátky do nákladů rovnoměrně ve věcné a časové souvislosti po dobu trvání nájmu. Při ukončení nájmu a uplatnění možnosti odkupu je předmět leasingu zařazen do majetku společnosti v kupní ceně.



Objem investic společnosti za rok 2009 činil 3 947 tis. Kč u nehmotného majetku a 7 220 tis. Kč u hmotného majetku.

G. Daň z příjmů

Daň z příjmů za dané období se skládá ze splatné daně a ze změny stavu v odložené dani. Splatná daň zahrnuje odhad daně vypočtený z daňového základu s použitím daňové sazby platné v poslední den účetního období a veškeré doměrky a vratky za minulá období. V rozvaze je rezerva na daň z příjmů snížena o zaplacené zálohy na daň z příjmů.

Odložená daň vychází z veškerých dočasných rozdílů mezi účetní a daňovou hodnotou aktiv a pasiv, případně dalších dočasných rozdílů (daňová ztráta), s použitím očekávané daňové sazby platné pro období, ve kterém budou daňový závazek nebo pohledávka uplatněny.

O odložené daňové pohledávce se účtuje pouze tehdy, je-li pravděpodobné, že bude v následujících účetních obdobích uplatněna.

H. Klasifikace závazků

Společnost klasifikuje část dlouhodobých závazků, záloh, bankovních úvěrů a finančních výpomocí, jejichž doba splatnosti je kratší než jeden rok vzhledem k datu účetní závěrky, jako krátkodobé.

I. Pohledávky

Pohledávky se účtují ve své nominální hodnotě, postoupené pohledávky v ceně pořízení. K datu sestavení účetní závěrky se dočasné snížení hodnoty pochybných pohledávek účtuje pomocí tvorby opravných položek účtovaných na vrub nákladů, které jsou v rozvaze vykazovány ve sloupci korekce.

J. Účtování nákladů a výnosů

Náklady a výnosy se účtují časově rozlišené, tj. do období, s nímž časově i věcně souvisejí.

V souladu s principem opatrnosti společnost účtuje na vrub nákladů tvorbu rezerv a opravných položek na krytí všech rizik, ztrát a znehodnocení, která jsou ke dni sestavení účetní závěrky známa.

2. Změna vykazování ve srovnatelném účetním období

Společnost změnila způsob vykazování záloh přijatých na provoz letadel. Nově jsou tyto částky vykazovány jako dlouhodobé přijaté zálohy. Změna byla provedena i ve srovnatelném účetním období. Výše těchto záloh v roce 2009 činila 7 745 tis. Kč (2008 – 9 000 tis. Kč).

3. Dlouhodobý majetek

A. Dlouhodobý nehmotný majetek	Zřizovací výdaje	Software	Jiný dlouho- dobý nehm. majetek	Nedo- končený nehmotný majetek	Celkem
Pořizovací cena					
Zůstatek k 1.1.2009	67	1 035	1 500	138	2 740
Přírůstky	–	32	–	3 943	3 975
Úbytky	–	–	–	–	–
Přeučtování	–	138	–	-138	–
Zůstatek k 31.12.2009	67	1 205	1 500	3 943	6 715
Oprávký					
Zůstatek k 1.1.2009	60	577	1 083	–	1 720
Odpisy	7	337	250	–	594
Oprávký k úbytkům	–	–	–	–	–
Přeučtování	–	–	–	–	–
Zůstatek k 31.12.2009	67	914	1 333	–	2 314
Zůstatková hodnota 1.1.2009	7	458	417	138	1 020
Zůstatková hodnota 31.12.2009	0	291	167	3 943	4 401

B. Dlouhodobý hmotný majetek	Pozemky	Stavby	Stroje a zařízení	Doprav. prostř.	Drobný majetek	Nedok. hmotný majetek	Celkem
Pořizovací cena							
Zůstatek k 1.1.2009	74 134	132 716	7 722	4 297	2 226	17 654	238 749
Přírůstky	–	1 874	1 781	3 075	490	–	7 220
Úbytky	–	–	-223	-170	-354	–	-747
Přeučtování	–	–	–	–	–	–	–
Zůstatek k 31.12.2009	74 134	134 590	9 280	7 202	2 362	17 654	245 222
Oprávký							
Zůstatek k 1.1.2009	–	9 040	1 075	974	1 248	–	12 337
Odpisy	–	4 436	1 576	884	869	–	7 765
Oprávký k úbytkům	–	–	-250	-127	-354	–	-731
Přeučtování	–	–	–	–	–	–	–
Zůstatek k 31.12.2009	–	13 476	2 401	1 731	1 763	–	19 371
Zůst. hodn. 1.1.2009	74 134	123 676	6 647	3 323	978	17 654	226 412
Zůst. hodn. 31.12.2009	74 134	121 114	6 879	5 471	599	17 654	225 851

Mezi nejvýznamnější přírůstky dlouhodobého majetku v roce 2009 patří technické zhodnocení hangáru C v hodnotě 1 874 tis. Kč a pořízení pěti nových automobilů v hodnotě 3 075 tis. Kč.

4. Najatý majetek

A. Finanční leasing

Společnost je smluvně zavázána platit leasingové splátky za finanční leasing dopravních prostředků a strojů a zařízení následovně:

2009	Leasingové splátky celkem	Zaplaceno k 31.12.2009	Splatno do 1 roku	Splatno od 1 do 5 let	Splatno v následujících letech
Osobní vozy	3 731	1 396	467	1 868	–
Stroje a zařízení	3 061	737	795	1 529	–
Celkem	6 792	2 133	1 262	3 397	–

2008	Leasingové splátky celkem	Zaplaceno k 31.12.2008	Splatno do 1 roku	Splatno od 1 do 5 let	Splatno v následujících letech
Osobní vozy	4 292	551	742	2 968	31
Celkem	4 292	551	742	2 968	31

B. Operativní leasing

Společnost má pronajaty dva osobní automobily. Celkové roční náklady týkající se tohoto nájmu v roce 2009 činily 584 tis. Kč (2008 – 461 tis. Kč).

5. Dlouhodobý hmotný a nehmotný majetek nevykázaný v rozvaze

V souladu s účetními postupy, popsány v bodě 2A., účtovala společnost část dlouhodobého hmotného a nehmotného majetku do nákladů v roce jeho pořízení. Celková kumulovaná pořizovací hodnota tohoto dlouhodobého hmotného a nehmotného majetku, který je ještě v používání, je následující:

Zůstatky k 31.12.	2009	2008
Dlouhodobý hmotný majetek	5 699	3 034
Dlouhodobý nehmotný majetek (software)	–	–
Celkem	5 699	3 034

6. Zásoby

Na základě inventury provedené k 31. prosinci 2009 byl zjištěn stav náhradních dílů v hodnotě 25 566 tis. Kč (2008 – 19 555 tis. Kč).

Vedlejší náklady pořízení k tomuto datu činily 5 135 tis. Kč (2008 – 2 561 tis. Kč).

Opravná položka k zásobám nebyla tvořena.

7. Pohledávky a závazky z obchodních vztahů

A.

Krátkodobé pohledávky z obchodních vztahů činí 74 597 tis. Kč (2008 – 83 495 tis. Kč), ze kterých 35 811 tis. Kč (2008 – 38 720 tis. Kč) představují pohledávky po lhůtě splatnosti. Opravná položka k pochybným pohledávkám k 31. prosinci 2009 činila 3 242 tis. Kč (2008 – 562 tis. Kč).

B.

Krátkodobé závazky z obchodních vztahů činí 46 496 tis. Kč (2008 – 80 030 tis. Kč), ze kterých 29 860 tis. Kč (2008 – 49 510 tis. Kč) představují závazky po lhůtě splatnosti.

8. Krátkodobé přijaté zálohy

Krátkodobé přijaté zálohy eviduje společnost v celkové výši 3 755 tis. Kč (2008 – 2 917 tis. Kč). Převážnou část představují zaplacené zálohy na objednané lety.

9. Opravné položky

	Opravná položka k pohledávkám
Zůstatek k 1.1.2009	562
Tvorba	3 157
Rozpuštění/použití	-477
Zůstatek 31.12.2009	3 242

10. Základní kapitál

	Základní kapitál
Zůstatek k 1.1.2009	
72 akcií o nominální hodnotě 1 000 000 Kč	72 000
4 akcie o nominální hodnotě 500 000 Kč	2 000
Zůstatek k 31.12.2009	
72 akcií o nominální hodnotě 1 000 000 Kč	72 000
4 akcie o nominální hodnotě 500 000 Kč	2 000

11. Přehled o změnách vlastního kapitálu

A. Přehled pohybů vlastního kapitálu (v tis. Kč)

	Základní kapitál	Změny základ. kapitálu	Emisní ážio	Zisk běžného období	Neroz- dělený zisk/ neuhraz. ztráta	Zákon. rezervní fond	Sociál. fond	Oceňov. rozdíly z přec. majetku a závaz- ků	Celkem
Zůstatek k 1.1.2009	74 000	–	–	23 771	- 11 300	320	–	–	86 791
Příděly fondům	–	–	–	-23 771	22 583	1 188	–	–	–
Zisk za rok 2009	–	–	–	23 632	–	–	–	–	23 632
Zůstatek k 31.12.2009	74 000	–	–	23 632	11 283	1 508	–	–	110 423

B. Plánované rozdělení zisku vytvořeného v běžném období

Zisk běžného období	23 632
Příděl do zákonného rezervního fondu	1 182
Úhrada ztráty minulých let	–
Nerozdělený zisk	22 450

12. Rezervy

	Rezerva na daň z příjmů	Rezerva na nevyčerpanou dovolenou	Celkem
Zůstatek k 1.1.2009	3 346	2 699	6 045
Tvorba	7 340	3 652	10 992
Čerpání	–	–	–
Zaplacené zálohy na daň z příjmů	-2 339	–	-2 339
Rozpuštění	-3 346	-2 699	-6 045
Zůstatek k 31.12.2009	5 001	3 652	8 653

13. Dlouhodobé přijaté zálohy

Společnost přijala dlouhodobé zálohy v souvislosti s provozem letadel ve výši 7 745 tis. Kč.

14. Bankovní úvěry

2009	Splatnost	Splátkový kalendář	Úrok. sazba	Zůstatek 31.12.2009	Splatno do 1 roku	Splatno od 1 do 5 let	Splatno v násled. letech
Úvěr A	31.12.2015	jednorázově	1R Pribor + 2,5%	53 223	8 223	45 000	–
Úvěr B	1.7.2015	čtvrtletní	3M Pribor + 1,15%	121 500	27 000	94 500	–
Celkem				174 723	35 223	139 500	–

2008	Splatnost	Splátkový kalendář	Úrok. sazba	Zůstatek 31.12.2008	Splatno do 1 roku	Splatno od 1 do 5 let	Splatno v násled. letech
Úvěr A	31.12.2009	jednorázově	1R Pribor + 2,5%	53 372	53 372	–	–
Úvěr B	1.7.2015	čtvrtletní	3M Pribor + 1,15%	156 486	31 486	87 500	37 500
Celkem				209 858	84 858	87 500	37 500

Tyto úvěry jsou zajištěny následovně:

		Zůstatková hodnota zajištění	Zůstatek úvěru	
			31.12.2009	31.12.2008
Úvěr A	Zástavní právo k nemovitostem	53 223	53 223	53 372
Úvěr B	Zástavní právo k nemovitostem, ručitelství prohlášené J&T Finance Group, a.s.	121 500	121 500	156 486
Celkem		174 723	174 723	209 858

15. Nebankovní úvěry

2009	Splatnost	Splátkový kalendář	Zůstatek 31.12.2009	Splatno do 1 roku	Splatno od 1 do 5 let
Úvěr 1	16.5.2013	měsíční	295	133	162
Úvěr 2	8.8.2013	měsíční	302	132	170
Úvěr 3	9.6.2013	měsíční	1 470	629	841
Úvěr 4	1.10.2012	měsíční	430	241	189
Úvěr 5	1.10.2014	měsíční	928	324	604
Úvěr 6	23.11.2012	měsíční	822	364	458
Celkem			4 247	1 823	2 424

2008	Splatnost	Splátkový kalendář	Zůstatek 31.12.2008	Splatno do 1 roku	Splatno od 1 do 5 let
Úvěr 1	16.5.2013	měsíční	376	85	291
Úvěr 2	8.8.2013	měsíční	392	84	308
Úvěr 3	9.6.2013	měsíční	1 890	420	1 470
Celkem			2 658	589	2 069

16. Informace o tržbách

	2009	2008
Tržby za lety	318 063	297 997
Tržby z prodeje služeb	47 624	374 683
Ostatní	544 816	34 689
Celkem	910 503	707 369

17. Informace o spřízněných osobách

A. Pohledávky a závazky z obchodních vztahů

V pohledávkách a závazcích z obchodních vztahů, popsaných v bodě 8, jsou obsaženy následující zůstatky účtů týkající se vztahů k podnikům ve skupině.

	Pohledávky k 31.12.		Závazky k 31.12.	
	2009	2008	2009	2008
ABS PROPERTY LIMITED	121	3 450	3 039	–
ABS BRAVO LIMITED	–	6 691	–	–
ABS PLANE LIMITED	3 536	8 317	–	–
ABS SPRINTER LIMITED	141	2 115	891	16 537
JET ON LEGACY LIMITED	211	–	6 126	–
Arthur Bradley & Smith, a.s.	4 026	2 245	264	–
Aero Group, a.s.	235	1 705	–	–
Celkem	8 270	24 523	10 320	16 537

B. Pohledávky – ovládající a řídící osoba

Společnost poskytla půjčku J&T Private Equity, B.V., jejíž zůstatek k 31. prosinci 2009 činil 17 000 tis. Kč (2008 – 41 264 tis. Kč). Půjčka je splatná dne 31. března 2011.

C. Transakce se spřízněnými osobami

	Tržby za služby za rok		Náklady na služby za rok	
	2009	2008	2009	2008
ABS PROPERTY LIMITED	39 299	48 884	119 108	29 629
ABS BRAVO LIMITED	4 927	21 704	1 616	14 082
ABS PLANE LIMITED	25 712	35 267	10 562	26 010
ABS SPRINTER LIMITED	31 340	26 944	41 940	38 479
JET ONE LEGACY LIMITED	39 423	–	118 748	–
Arthur Bradley & Smith, a.s.	24 263	22 489	10 095	18 717
Aero Group, a.s.	9 442	5 571	–	–
Celkem	174 406	160 859	302 069	126 917

Společnost využívá a prodává služby spřízněným stranám v rámci běžné obchodní činnosti podniku. Všechny významné transakce se spřízněnými osobami byly uskutečněny za běžných tržních podmínek.

D. Faktický koncern

Společnost nemá s většinovým akcionářem ARTHUR, BRADLEY & SMITH LTD uzavřenu ovládací smlouvu. Zpráva o vzájemných vztazích bude součástí výroční zprávy.

18. Zaměstnanci a vedoucí pracovníci

Průměrný počet zaměstnanců a vedoucích pracovníků a osobní náklady za rok 2009 a 2008:

2009	Počet zaměstnanců	Mzdové náklady	Náklady na sociální zabezpečení a zdravotní pojištění	Sociální náklady
Zaměstnanci	144	131 163	29 936	2 062
Vedoucí pracovníci	8	18 685	2 833	380
Celkem	152	149 848	32 769	2 442

2008	Počet zaměstnanců	Mzdové náklady	Náklady na sociální zabezpečení a zdravotní pojištění	Sociální náklady
Zaměstnanci	130	111 133	25 761	1 591
Vedoucí pracovníci	9	9 451	2 654	76
Celkem	139	120 584	28 415	1 667

19. Závazky ze sociálního zabezpečení a zdravotního pojištění

Závazky ze sociálního zabezpečení a zdravotního pojištění činí 2 705 tis. Kč (2008 – 2 809 tis. Kč), ze kterých 1 926 tis. Kč (2008 – 2 033 tis. Kč) představují závazky ze sociálního zabezpečení a 779 tis. Kč (2008 – 776 tis. Kč) představují závazky ze zdravotního pojištění. Žádné z těchto závazků nejsou po lhůtě splatnosti.

20. Stát – daňové závazky a dotace

Daňové závazky činí 1 888 tis. Kč (2008 – 1 927 tis. Kč). Tato částka představuje sražené zálohy na daň z příjmů zaměstnanců společnosti ABS Jets, a.s., které nebyly do 31.12.2009 odvedeny do státního rozpočtu. Žádné z těchto závazků nejsou po lhůtě splatnosti.

21. Daň z příjmů

A. Splatná

Splatná daň z příjmů představuje odhad daně za zdaňovací období 2009 ve výši 7 340 tis. Kč (2008 – 4 554 tis. Kč) a upřesnění odhadu daně za zdaňovací období 2008 ve výši 123 tis. Kč.

B. Odložená

Vykázané odložené daňové pohledávky a závazky

	Pohledávky		Závazky		Rozdíl	
	2009	2008	2009	2008	2009	2008
Dlouhodobý hmotný a nehmotný majetek	–	–	-603	-172	-603	-172
Pohledávky	403	80	–	–	403	80
Rezervy	694	391	–	–	694	391
Odložená daňová pohledávka/(závazek)	1 097	471	-603	-172	494	299

V souladu s účetními postupy uvedenými v bodě 2G. byly pro výpočet odložené daně použity daňové sazby platné pro období, ve kterém budou daňový závazek nebo pohledávka uplatněny tj. pro rok 2010 a následující -19% (2008 – pro rok 2009 -20%, 2010 a následující -19%).

22. Závazky nevykázané v rozvaze

Společnost ABS Jets, a.s. poskytla záruku ve formě směnečného avalu za střednědobý bankovní úvěr ve výši 9 120 tis. Kč.

23. Významná následná událost

K datu sestavení účetní závěrky nejsou vedení společnosti známy žádné významné následné události, které by ovlivnily účetní závěrku k 31. prosinci 2009.

30. dubna 2010

Podpis statutárního orgánu nebo fyzické osoby, která je účetní jednotkou



Ing. David Kyjovský, MBA



Vladimír Peták



ABS Jets poskytuje služby údržby
na základě zkušeností z vlastního
provozu letadel kategorie
Executive Jets.

Akcionář	Druh a forma akcií	Hlasovací práva
1. ARTHUR, BRADLEY & SMITH LTD London N3 1RL, 4th Floor, Lawford House, Albert Place, Spojené království Velké Británie a Severního Irsku; Reg. číslo: 3283855	kmenové akcie na jméno	50%
2. J&T Bank (Switzerland) Ltd. Talacker 50, CH-8001 Zurich, Switzerland; Reg. číslo: Ch-020.3006.972-1	kmenové akcie na jméno	25%
3. BRIDGEHILL LIMITED Spyrou Kyprianou, 18, Flat/Office 301, P.C. 1075, Nicosia, Cyprus; Reg. číslo: HE 188322	kmenové akcie na jméno	25%

Ovládající osoba se zabývá zejména správou struktury propojených osob.

III. Propojené osoby:

1. Arthur Bradley & Smith a.s.

Pobřežní 297/14, Praha 8, PSČ 186 00

*zapsaná v obchodním rejstříku
vedeném Městským soudem v Praze,*

oddíl B, vložka 6334

IČ: 261 45 251

(dále jen „*propojená osoba*“)

V průběhu účetního období 2009 vlastnila ovládající osoba 100% (slovy: sto procent) akcií propojené osoby, jež se zabývá zejména poradenskou činností v oblasti obchodu a služeb. Podrobně je předmět podnikání specifikován ve Stanovách společnosti.

2. AERO GROUP, A.S.

Pobřežní 297/14, Praha 8, PSČ 186 00

Česká republika

IČ: 275 70 797

zapsaná v obchodním rejstříku vedeném Městským soudem v Praze,

oddíl B, vložka 10876

(dále jen „*propojená osoba*“)

V průběhu účetního období 2009 vlastnila ovládající osoba 100% (slovy: sto procent) akcií propojené osoby, jež se zabývá zejména pronájemem nemovitostí, bytů a nebytových prostor bez poskytování jiných než základních služeb. Podrobně je předmět podnikání specifikován ve Stanovách společnosti.

3. ABS PROPERTY LIMITED

41 Central Chambers, Dame Court, Dublin 2

Irská republika

(dále jen „*propojená osoba*“)

V průběhu účetního období 2009 vlastnila ovládající osoba 100% (slovy: sto procent) akcií propojené osoby.

4. ABS BRAVO LIMITED

3 Auburn Villas, Monkstown, Co. Dublin

Irská republika

(dále jen „*propojená osoba*“)

V průběhu účetního období 2009 vlastnila ovládající osoba 20% (slovy: dvacet procent) akcií propojené osoby.

5. ABS PLANE LIMITED

3 Auburn Villas, Monkstown, Co. Dublin

Irská republika

(dále jen „*propojená osoba*“)

V průběhu účetního období 2009 vlastnila ovládající osoba 50% (slovy: padesát procent) akcií propojené osoby.

6. ABS SPRINTER LIMITED

3 Auburn Villas, Monkstown, Co. Dublin
Irská republika

(dále jen „*propojená osoba*“)

Do 27. ledna 2009 vlastnila ovládající osoba 66,66% (slovy: šedesát šest celých šedesát šest setin procenta) akcií propojené osoby, dne 27. ledna 2009 uzavřela smlouvu o úplatném převodu akcií (Share Purchase Agreement) a všechny vlastněné akcie prodala.

7. JET ONE LEGACY LIMITED

3 Auburn Villas, Monkstown, Co. Dublin
Irská republika

(dále jen „*propojená osoba*“)

V průběhu účetního období 2009 vlastnila ovládající osoba 100% (slovy: sto procent) akcií propojené osoby.

8. JET TWO LEGACY LIMITED

3 Auburn Villas, Monkstown, Co. Dublin
Irská republika

(dále jen „*propojená osoba*“)

V průběhu účetního období 2009 vlastnila ovládající osoba 100% (slovy: sto procent) akcií propojené osoby.

Oddíl II.

Vztahy mezi propojenými osobami

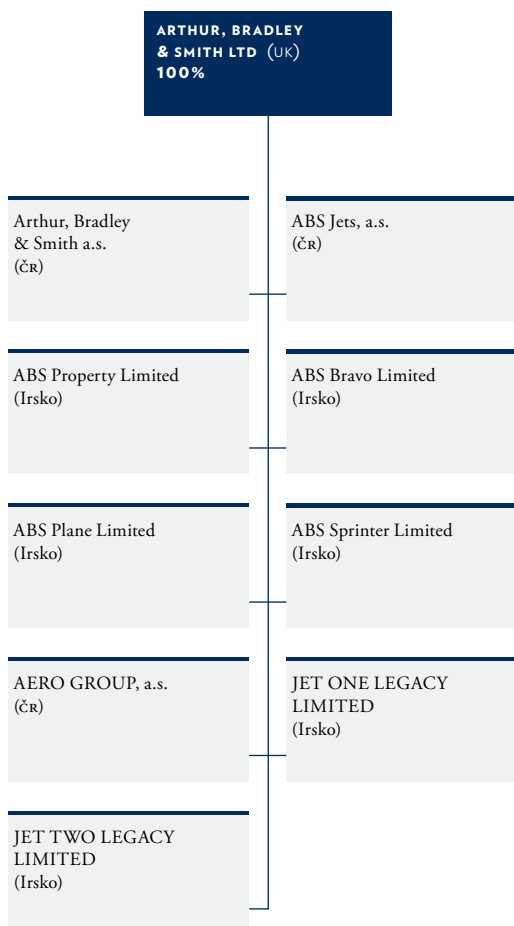
1. Způsob ovládání:

Ovládající osoba disponuje 50% hlasovacích práv na ovládané osobě.

2. Personální unie:

Statutárnímu orgánu ovládané osoby, jednající s péčí řádného hospodáře, není ke dni vypracování této Zprávy známa žádná personální unie mezi ovládající a ovládanou společností, ani mezi ovládanou osobou a ostatními propojenými osobami ovládanými stejnou ovládající osobou.

3. Diagram vazeb propojených osob



Oddíl III.

Rozhodné období

Tato Zpráva je zpracovávána za poslední účetní období, tj. za období od 1. ledna 2009 do 31. prosince 2009.

Oddíl IV.

Smlouvy a dohody uzavřené mezi propojenými osobami

Mezi ABS Jets, a.s. jakožto ovládanou osobou, a propojenými osobami: společnostmi Artur Bradley & Smith, a.s. (ČR), ABS PROPERTY LIMITED (Irsko), ABS BRAVO LIMITED (Irsko), ABS PLANE LIMITED (Irsko), ABS SPRINTER LIMITED (Irsko) a JET ONE LEGACY LIMITED (Irsko) jsou uzavřeny zejména smlouvy o nájmu letadla [Contract for the Lease of an Aircraft] a smlouvy o údržbě letadla [AIRCRAFT MAINTENANCE CONTRACT].

Mezi ABS Jets, a.s a propojenou osobou: společností AERO GROUP, a.s. je uzavřena Smlouva o nájmu nebytových prostor.

Představenstvo je názoru, že výše uvedené smlouvy a dohody byly uzavřeny na základě běžných obchodních podmínek a za ceny obvyklé v obchodním styku.

Detailní podmínky smluv a dohod podléhají ve smyslu § 17 ObchZ v platném znění obchodnímu tajemství. K újmě u ovládané osoby nedošlo.

Oddíl V.

Právní úkony učiněné v zájmu propojených osob, ostatní opatření, která byla v zájmu nebo na popud propojených osob přijata nebo uskutečněna ovládanou osobou, plnění a protiplnění

1.

Představenstvo společnosti je názoru, že v rozhodném období byly uzavírány obchody mezi propojenými osobami v rámci běžné podnikatelské činnosti, za obvyklých podmínek a za ceny obvyklé v obchodním styku, tak jak bylo shora uvedeno a není si vědomo žádných neobvyklých právních úkonů ani opatření mezi propojenými osobami. Rovněž mu není známo, že by propojené osoby vzájemně nebo vědomě přijaly opatření nebo plnění, která by přivodila újmu propojených osob či ovládané osoby.

Oddíl VI.

Důvěrnost informací

1.

Za důvěrné jsou v rámci holdingu považovány informace a skutečnosti, které jsou součástí obchodního tajemství ovládající, ovládané i dalších propojených osob a také ty informace, které byly za důvěrné jakoukoliv osobou, která je součástí holdingu, označeny. Dále jsou to veškeré informace z obchodního styku, které by mohly být samy o sobě nebo v souvislosti s jinými informacemi nebo skutečnostmi k újmě jakékoliv z osob tvořících holding.

2. Z výše uvedených důvodů tato

zpráva neobsahuje:

- Informace o projektech směřujících k získání kapitálového podílu ve vybraných obchodních společnostech, kde by stranou připravující akvizici byla ovládaná osoba;
- Informace o obchodních a cenových podmínkách smluv.

Oddíl VII.

Závěr

1.

Tato Zpráva byla projednána a schválena dne 16. března 2010 na řádném zasedání představenstva společnosti ABS Jets, a.s.

2.

Tato Zpráva bude předložena k přezkoumání dozorčí radě společnosti a auditorovi, který bude provádět kontrolu účetní závěrky ve smyslu zvláštního zákona. Vzhledem k tomu, že ovládaná společnost vypracovává výroční zprávu, bude k ní tato Zpráva připojena a jako taková v zákonném termínu uložena do Sbírký listin vedené obchodním rejstříkem u Městského soudu v Praze.

V Praze dne 21. března 2010



David Kyjovský
Předseda představenstva



Vladimír Peták
Člen představenstva







Introductory word of chairman of the board

Dear friends,

My task here is to assess 2009 from the perspective of ABS Jets, a.s. How should I start?

Due to the fact that the past year was marked primarily by the global financial and economic crisis, I have to begin with admitting to a feeling of relief. Relief inasmuch the fact that the impact of the crisis on our activities wasn't significant, and that our company handled it well. We actually managed to maintain net profits roughly at the previous year's level, and to lead the company through these difficult times in good shape. This is mainly thanks to the professional and devoted attitude of all employees of ABS Jets, whom I would like to thank.

In 2009, the company also completed several important projects:

In 2009, ABS Jets completed the training of its own Learjet instructor and two Legacy instructors, and received CAA (Civil Aviation Authority) certification for two examiners. Since then, we have been covering all simulator training and testing for the Legacy with our own staff, which has reduced the costs of training and increased its quality.

In conjunction with the technical division, we successfully concluded a programme to upgrade Legacy cockpits to a fully electronic flight and navigation documentation system (paperless cockpit) and the new NavAero Class 2 Electronic Flight Bag. ABS Jets developed the Electronic Flight Bag system in-house in cooperation with Aero Vodochody.

In 2009, the company received permission from the Civil Aviation Authority to operate commercial flights according to NON-ETOPS 180 rules. This enabled ABS Jets flight control to plan its first commercial trans-Atlantic flight in November 2009.

In 2009 we managed to maintain net profits roughly at the previous year's level, and to lead the company through these difficult times in good shape.

The company was the first in the Czech Republic and Slovakia to be authorized for Stand-Alone GPS Approach, enabling landings at airports where it had previously not been possible. This significantly increased the ability to utilize airports for commercial flights, especially in the USA, Canada and the Caribbean.

Other important events include the opening of an information desk at the GAT terminal and the launch of handling services at the Bratislava airport.

Cooperation with Embraer grew; ABS Jets air traffic control is planning flights for their entire fleet of demonstration airplanes, and the ABS Jets technical division, after necessary investments and staff training, has expanded its service capabilities to include the new Phenom 100 model.

In 2009, the massive deployment of IT systems for company operations support continued: AFOS for the management of all aspects of the company's flight operations, QUAR for the monitoring and assessment of flight data, and the early detection of any defects that arise during flights.

We trust that some indications and information from markets entitle us to believe that the impact of the global crisis on commercial aviation will gradually wane in the coming years. An expression of this mild optimism includes the decision to commence construction of Hangar N in 2010. The hangar that will be built shall be a somewhat more modest version compared to the original project, but will preserve all parameters important to flight operations – first and foremost full hangaring capacity.

We thank all employees, shareholders, business partners and clients for their trust, and I hope and believe that we shall continue to deserve it in 2010. We shall certainly do our utmost to make it so.



David Kyjovský,
Chairman of the Board

ABS Jets offers Executive
Handling services at the Prague
and Bratislava Airports.



Company profile

Basic company information

Company and legal form

ABS Jets, a.s.

Registered office: Pobřežní 297/14, 186 00 Prague 8

Nature of business

The company's main line of business is as follows:

- business aviation operations, development, design, manufacture, testing, maintenance, repairs, modification and performing structural changes to aircraft and parts thereof and the manufacture of aviation equipment
- providing services during the handling process at the Praha-Ruzyně Jih (Prague-Ruzyně South) airport, including technical and operational handling of aircraft on the flight apron, and handling passengers and their luggage (Business Aviation Handling & Hangar Parking)
- pre-flight preparation and flight monitoring services (Flight & Trip Planning),
- aircraft charter and brokerage, air ticket sales, arranging passenger transport and other related services (Travel Management)

The Company also provides management and operations services for privately owned aircraft (Aircraft Management), provides consulting services during the selection and purchase of aircraft, and aircraft sales.

Branch office

ABS Jets, a.s. organizačná zložka

Registered office: Letisko M. R. Štefánika, 823 11 Bratislava

Entered into the Commercial Register of the Bratislava I District Court on 9 Nov 2007

Section: Po

Insert: 1532/B

ID No.: 43 811 914

Nature of business of the branch office

The main business activities of the branch office are:

- operating business air transport
- sales and service brokerage
- rental of residential and commercial spaces without providing other than basic rental-related services

Business activities

Management and operation of privately owned aircraft

The management and operation of privately owned aircraft is one of the company's main activities, and a service that has been offered since the start of ABS Jets' existence. Thanks to years of experience, the company has an undeniable and visible head start on its competition, in both the scope and quality of its services.

Aside from aircraft management and operation, ABS Jets also provides consulting services during the selection and purchase of new aircraft. Consulting services are provided in a comprehensive fashion, from a recommendation on the suitability of a given aircraft to its configuration, order, arrangement of financing, delivery and transport to its home base.

In 2009, ABS Jets imported one Embraer Legacy aircraft, which was then placed under its management. Its portfolio thus increased to 5 aircraft, and ABS Jets thus continues to proudly bear the title of the world's largest operator of Embraer Legacy line aircraft.

Flight division

In 2009, the flight division of ABS Jets permanently employed 38 pilots and 13 flight attendants based in Prague and Bratislava; of this 19 pilots and 9 flight attendants for 5 Embraer Legacy 500 aircraft, 5 pilots and 3 flight attendants for a Learjet 60 XR, and 4 pilots for a Cessna Citation Bravo.

Meeting approved flight crew training programme requirements required organization of 219 ground-based courses and simulator training. Each ABS pilot spent an average of 70 hours in class or individual PC-based study, flight attendants 45. Pilots spent a total of over 300 hours on simulators during regular training and semi-annual testing. During the same year, ABS Jets completed the training of its own Learjet instructor, two Legacy instructors, and received CAA certification for 2 examiners. Since then, ABS Jets has covered all training and testing on simulators for Legacy aircraft with its own staff, which has not only significantly increased the quality of instruction, but also reduced its cost. Each pilot absolved two route tests under instruction supervision.

In cooperation with the technical division, a programme to update Legacy cockpits to a fully electronic flight and navigation documentation system (paperless cockpit) and the new NavAero Class 2 Electronic Flight Bag was successfully completed.

During 2009, ABS Jets produced procedures, trained flight staff and received certification with which it, as the first operator of Legacy 600 aircraft in the world, successfully commenced NON-ETOPS 180 operation, which permits business flights all over the world with no restrictions.

The company was also the first in the Czech Republic and Slovakia to be authorized for Stand-Alone GPS Approach, enabling landings at airports where it had previously not been possible. This significantly increased the ability to utilize airports for commercial flights, especially in the USA, Canada and the Caribbean.

At the close of the year, the regular assessment of flight data from all Legacy aircraft flights began, as required by legislation only for large aircraft over 27,000 kg, and which permits the monitoring, analysis and improvement of standard flight operating procedures. This system plays a significant role in increasing operational safety, and also contributes to the preventive monitoring of technical aircraft condition.

Pre-flight preparation and flight monitoring

In the area of pre-flight preparation and flight monitoring, in 2009 ABS Jets' air traffic control once again took a small step forward over previous years, especially in the field of providing services to third parties. For example, cooperation grew with its chief client, Brazil's Embraer, in planning its demo flights. Towards the end of the year, ABS Jets traffic controllers had up to 6 Embraer aircraft under their control, distributed at the same time around the entire world between UTC +12 to UTC -10 time zones.

ABS Jets traffic control was also one of the first in the world to participate in the planning of the first delivery flights of a new aircraft model – the Embraer 100 Phenom – on its trans-Atlantic flights to new owners. We thus for example helped with the import of 2 aircraft for FlairJet. During planning for another Embraer 100 Phenom aircraft, ABS Jets even managed to exceed the manufacturer's declared flight range by 189 km due to weather conditions; this is almost 9% more than the official distance that this model should be capable of flying, according to the manufacturer.

In November, ABS Jets commenced a business relationship with a new client, AEG Air, for whose Embraer 600 Legacy ABS Jets provides comprehensive pre-flight, planning and flight monitoring services.

In 2009, the company received certification for NON-ETOPS 180 flight rules from the Civil Aviation Authority. Thanks to this, ABS Jets planned a commercial trans-Atlantic flight for the first time in November 2009.

Great attention was also devoted to improving internal information flow and improving work processes and procedures at the company's air traffic control centre. In the spring, a pilot version of the AFOS system was put into operation, which significantly simplifies the cooperation of all units participating in the company's flight operations. This system is undergoing continuous improvement.

Handling and hangaring

In 2009, handling continued in its rapid development. As operations of the ABS Jets fleet, aircraft belonging to the PPF Group and aircraft of external clients heading into maintenance experienced growth, revenue increased significantly. A monthly total of 100 rotations was no longer uncommon. Flights of external companies currently compose around a third of all flights handled by ABS Jets.

During the year, handling facilities were revitalized, thus becoming more representative, not only for our crews, but mainly for clients and third-party passengers.

During the year, an information desk was opened at the GAT terminal, significantly contributing to smooth aircraft handling.

Marketing efforts to gain new customers from among companies flying into Prague are continuing on an ongoing basis, and gradually becoming very successful. This is also thanks to new MRO clients and to the sales division, which targets companies for charter sales with the goal of gaining them as handling clients as well.

In 2009, new equipment was purchased in order to further improve our services. Equipment for refilling aircraft with drinking water was purchased, as well as aircraft toilet service equipment. This equipment is tailored for our handling requirements, and has been customized from the design stage to our needs and for critical models that we are counting on in the future.

Alas, during the winter hangaring capacity showed itself to be insufficient, which subsequently showed up in higher aircraft de-icing costs and a significant financial loss caused by refusing client requests to hangar their aircraft.

In 2010, thanks to large increases in operations, handling will switch from night standby to full H24 operations. At the same time, our technical capacity will be increased with the purchase of equipment to service larger aircraft models, up to 80t MTOW, and our handling license will be expanded.

ABS Jets' prominent presence at EBACE 2010 will help our marketing efforts to gradually entirely take over the South Terminal. Preliminary negotiations already indicate this.

Bratislava handling

The rapid development of ABS Jets' handling services is also related to an expansion of the company's presence outside the borders of the Czech Republic. In November 2009, handling services commenced at M. R. Štefánik Airport in Bratislava (LZIB/BTS). The entire process started with the granting of a license by the Slovak Aviation Authority in August 2009, along with other steps such as the compilation of all

operating documentation, finding facilities, hiring employees and purchasing ground equipment. Despite certain individual complications such as limited handling facilities or BTS Airport operating restrictions, thanks to the skills and efforts of the entire team, the launch of the service was more or less problem-free.

For 2010, we are planning the construction of our own administrative and technical facility, which will permit our operations to achieve full independence of services provided by the Bratislava airport.

Aircraft maintenance

In 2009, the effects of the crisis were apparent, and were reflected mainly in reduced demand for aircraft maintenance, and in an escalated price war where the Technical Division was forced to reduce the prices of some of its products. It also had to deal with an increased default on payments, this time surprisingly from Western European customers. Although the sum of these influences resulted in zero net income for the Technical Division, on the other hand it succeeded in completing a number of projects that significantly improve the TD's preparedness for a time when we are once again expecting increased interest in aircraft maintenance in the Business Jets category.

ABS Jets continued to expand relatively aggressively into the Russian market, thanks to which at the start of 2010 it is profiting from its control of a large portion of this market, and at this moment maintains over one fifth of all Legacy 600 aircraft flying in the EMEA area, which is a clear marketing success for 2009.

ABS Jets has received the "Best company in the field of business aviation in 2009" award from the prestigious magazine Overseas Living. In addition to the quality of the company's services, the board also appreciated the comprehensive variety of services that ABS Jets offers to its clients.



What's more, in 2009 it managed to expand its aircraft maintenance capabilities to the Phenom 100 model, and performed several successful instances of AOG maintenance. Nevertheless, here Embraer's optimistic predictions were far from fulfilled, with the number of aircraft sold being significantly less, thus also influencing ABS Jets' maintenance revenues for this model.

During the course of the year, the Technical Division acquired additional equipment to reduce its dependence on borrowed external test facilities and tools to a minimum. Purchasing was done predominantly via financial leasing. The ability to perform paint repairs was gained, albeit to a limited extent. Investments in these areas enable ABS Jets to expand its offering at a time of increased demand, and significantly improves the competitiveness of the Technical Division.

Within the scope of the Technical Division, ABS Jets completed several projects that represent a significant improvement to the quality of its services along with substantial safety increases. First and foremost is EFB (Electronic Flight Bag) installation, which makes it possible to eliminate paper documents from the cockpit. The system was developed in-house by ABS Jets in cooperation with Aero Vodochody. Then there is the installation of a QUAR system permitting full analysis of flight parameters and thus detailed control over all flight aspects, including any defects occurring during a flight.

Sales Division

The year 2009 brought an important change to the sales division: the Coordination, Charter & Brokerage and Travel Management departments were merged into a single Sales centre. Both changes to local organization and especially a new overall operational concept and philosophy contributed to more effective communication and cooperation between individual departments.

A significant benefit to the Charter & Brokerage department was access to systems facilitating quicker and more flexible calculation of required flight parameters and subsequent creation of a corresponding offer for external clients. Use of the Workflow system greatly simplified administrative activities related to flight and transfer invoicing across the entire Sales Division.

Acquisition of new clients was reflected not only in utilization of external charter flight capacities, but also in aircraft brokerage growth, which at the same time led to the development and intensification of relationships and mutual cooperation with partner companies. Repeated interest and utilization of our company's services by external clients could also not go unnoticed, and maximum care and effort was expended in ensuring their utmost satisfaction in taking care of escalating wishes and demands.

Similarly, the coordination department, with a contribution by utilization of capacity for external flights, recorded a significant increase in the number of flights within the ABS Jets fleet, which resulted in a record number of flights made by the Embraer Legacy OK-SLN by the end of 2009.

We steadfastly trust and hope that we shall be able to continue this trend in light of competition and the market situation, to continue to develop in 2010, and that the number of satisfied customers who repeatedly utilize our services shall continue to increase.

Company business activity report

Protection of the environment

All equipment and ground facilities used by the company for aircraft maintenance are used in accordance with user manuals, applicable standards and legislation concerning environmental protection are observed.

Standards conformance audits are performed regularly not only by state-authorized bodies, but also external subjects and staff ordered by the company itself.

The company has no sources of drinking or service water of its own, and its supply is part of its rental agreement.

The company disposes of waste, petroleum products and other specific substances on a contractual basis. This ensures maximum control over and quality of waste management.

Investment and maintenance

The company's capital spending for 2009 was TCZK 3,947 (TCZK = thousand Czech crowns) for intangible assets and TCZK 7,220 for capital assets. The largest increases in 2009 were for technical improvements to Hangar C amounting to TCZK 1,874, additional equipment of the Technical Division and Handling amounting to TCZK 1,756, and last but not least, the purchase of new automobiles totalling TCZK 3,075.

The last significant expenditure in 2009 was development of new software that significantly improves the quality and efficiency of service provisioning. This investment of TCZK 3,943 markedly simplifies cooperation of all units participating in company flight operations.

Human resources

Human resources activities in 2009 took place in accordance with applicable legislation. As of 31 December 2009, ABS Jets had 167 employees, which is almost two and a half times the 2007 number. This huge increase in the number of employees during the course of two years is additional proof of the company's growth.

Like the majority of companies on the market, ABS Jets realizes that the most important resource and potential for improving services and thus further company growth is a high-quality workforce. During 2009, ABS Jets invested over TCZK 9,500 into employee education. Of this, almost TCZK 6,600 was spent on regular flight crew training.

Research and development activities

In 2008, the company had no costs in the area of research and development.



ABS Jets offers Executive
Handling services at the Prague
and Bratislava Airports.

Company goals for 2010

Company goals can be specified as follows:

continue to increase the quality of services provided while at the same time searching for necessary savings in all areas of activity

use profits to pay scheduled loan payments

ensure work for all employees

maintain and increase company standards

improve areas of Hangar C visited by customers

commence construction of Hangar N

commence the construction of a new terminal and handling facilities at M.R. Štefánik Airport in Bratislava

consolidate ABS Jets' position at the Bratislava airport and start a new round of negotiations in the area of starting to provide services to third parties

implement a new stock system

reduce owners' aircraft costs

Business plan for 2010

In the area of pre-flight preparation and flight monitoring, in 2010 we expect cooperation with Embraer Brasileira to intensify. In the second half of the year, we should be planning flights for up to 5 aircraft in this manufacturer's demo fleet, including the Legacy 600, Legacy 650, Phenom 100, Phenom 300 and Lineage 1000 models. At the same time, we continue to count on planning one Legacy 600 aircraft for AEG Air v.v. and one Legacy 600 aircraft for the presidential fleet of an important Central American country, which we consider to be a prestigious matter. We shall also continue in improving the AFOS system and further increasing departmental employee qualifications. A possible goal is also gaining a new customer in the area of pre-flight preparation and flight monitoring.

In the field of air transport brokerage and travel management, we intend to continue to consolidate our position as a market leader in the Czech Republic and Slovakia, with the gradual acquisition of new clients and further intensification of our relationship with existing clients. This involves increasing the efficiency of existing processes, utilizing existing experiences in the market, and implementing new technologies.

In the area of passenger aviation, we shall continue to aim to increase the quality and scope of services provided, and to ensure the same or increased amount of serviced flight hours within the scope of customer requirements.

In the area of maintenance, the goal is to continue marketing activities in Ukraine and Russia, even though another increase in the number of customers shall present us with the need to address questions of further resource capacity increases to deploy another maintenance line. We shall also continue to expand the capabilities of the Technical Division, so that our dependence on externally purchased services continues to decline. At the same time, we shall increase staff qualifications and thus flexibility, so that we are able to cover an expected increase in the demands of external customers and owners themselves.

In the second half of 2010, the construction of new hangar N shall finally take place, whose construction was postponed in 2009 due to the global financial crisis. Although the company's financial results are negatively influenced by the vestiges of the financial crisis, the construction of a new hangar is considered to be a crucial step for further company growth. The hangar that will be built will be a somewhat more modest version compared to the original project, but will preserve all parameters important to flight operations – first and foremost full hangaring capacity.

Estimated flight times for individual planes in 2010

OK SLN	610 hours
OK GGG	175 hours
OK SUN	250 hours
OK ROM	435 hours
OK JDM	460 hours
OK JNT	400 hours
OK VSZ	310 hours



Statutory Declaration

ABS Jets, a.s. declares that all information and data in this annual report are true, and no important facts were omitted. Furthermore no significant events after balancing day having effect on the final accounts due December 31st are declared.

Prague, 21 May 2010



.....
Ing. David Kyjovský, MBA
Chairman of the Board

Auditor's report to the shareholders of ABS Jets, a.s.

Financial statements

On the basis of our audit, on 30 April 2010 we issued an auditor's report on the Company's statutory financial statements, which are included in this annual report, and our report was as follows:

"We have audited the accompanying financial statements of ABS Jets, a.s., which comprise the balance sheet as of 31. prosinci 2009, and the income statement and the cash flow statement for the year then ended, and the notes to these financial statements including a summary of significant accounting policies and other explanatory notes. Information about the company is set out in Note 1 to these financial statements.

Management's Responsibility for the Financial Statements

Management is responsible for the preparation and fair presentation of these financial statements of ABS Jets, a.s. in accordance with Czech accounting legislation. This responsibility includes: designing, implementing and maintaining internal controls relevant to the preparation and fair presentation of financial statements that are free from material misstatement, whether due to fraud or error; selecting and applying appropriate accounting policies; and making accounting estimates that are reasonable in the circumstances.

Auditor's Responsibility

Our responsibility is to express an opinion on these financial statements based on our audit. We conducted our audit in accordance with the Act on Auditors and International Standards on Auditing and the relevant guidance of the Chamber of Auditors of the Czech Republic.

Those standards require that we comply with ethical requirements and plan and perform the audit to obtain reasonable assurance whether the financial statements are free from material misstatement.

An audit involves performing procedures to obtain audit evidence about the amounts and disclosures in the financial statements. The procedures selected depend on the auditor's judgment, including the assessment of the risks of material misstatement of the financial statements, whether due to fraud or error. In making those risk assessments, the auditor considers internal controls relevant to the entity's preparation and fair presentation of the financial statements in order to design audit procedures that are appropriate in the circumstances, but not for the purpose of expressing an opinion on the effectiveness of the entity's internal controls. An audit also includes evaluating the appropriateness of accounting policies used and the reasonableness of accounting estimates made by management, as well as evaluating the overall presentation of the financial statements.

We believe that the audit evidence we have obtained is sufficient and appropriate to provide a basis for our audit opinion.

Opinion

In our opinion, the financial statements present fairly in all material respects the assets, liabilities and the financial position of ABS Jets, a.s. as of 31 December 2009, and its expenses, revenues and financial performance and its cash flows for the year then ended in accordance with Czech accounting legislation."

Report on relations between related parties

We have also reviewed the factual accuracy of the information disclosed in the report on relations between related parties of ABS Jets, a.s. for the year ended 31 December 2009. This report on relations between the related parties is the responsibility of the Company's management. Our responsibility is to express our view on the report on relations based on our review.

We conducted our review in accordance with International Standard on Review Engagements and the relevant guidance of the Chamber of Auditors of the Czech Republic. Those standards require that we plan and perform the review to obtain moderate assurance that the report on relations is free of material factual misstatement. A review is limited primarily to inquiries of Company personnel and analytical procedures and examination, on a test basis, of the factual accuracy of information, and thus provides less assurance than an audit. We have not conducted an audit of the report on relations and, accordingly, we do not express an audit opinion.

Nothing has come to our attention based on our review that indicates that the information disclosed in the report on relations between related parties of ABS Jets, a.s. for the year ended 31 December 2009 contains material factual misstatements.

Annual report

We have audited the consistency of the annual report with the audited financial statements. This annual report is the responsibility of Company's management. Our responsibility is to express our opinion on the consistency of the annual report with the audited financial statements based on our audit.

We conducted our audit in accordance with the Act on Auditors and International Standards on Auditing and the relevant guidance of the Chamber of Auditors of the Czech Republic. Those standards require that we plan and perform the audit to obtain reasonable assurance that the information disclosed in the annual report describing matters that all also presented in the financial statements is, in all material respects, consistent with the audited financial statements. We believe that our audit provides a reasonable basis for the auditor's opinion.

In our opinion, the information disclosed in the annual report is, in all material respects, consistent with the audited financial statements.

Prague, 21 May 2010



KPMG Česká republika Audit, s.r.o.
Licence number 71

A handwritten signature in blue ink, appearing to read 'Petr Sikora', is written over a horizontal dotted line.

Ing. Petr Sikora
Partner, Licence number 2001

Balance sheet—assets (unconsolidated)

ABS Jets, a.s., as of 31 December

ID	Assets	line	Current fiscal period			Prior fiscal period
			Gross 1	Adjustment 2	Net 3	Net 4
a	b	c				
	Total assets (L.02+03+31+63)	001	416 953	-24 927	392 026	417 666
A.	Receivables for subscribed registered capital	002				
B.	Fixed assets (L.04+13+23)	003	251 937	-21 685	230 252	227 432
B.I.	Intangible assets (L.05 to 12)	004	6 715	-2 314	4 401	1 020
1.	Incorporation expenses	005	67	-67		7
2.	Research and development	006				
3.	Software	007	1 205	-914	291	458
4.	Royalties	008				
5.	Goodwill	009				
6.	Other intangible fixed assets	010	1 500	-1 333	167	417
7.	Intangible fixed assets under construction	011	3 943		3 943	138
8.	Advance payments for intangible fixed assets	012				
B.II.	Fixed tangible assets (L.14 to 22)	013	245 222	-19 371	225 851	226 412
1.	Land	014	74 134		74 134	74 134
2.	Buildings	015	134 590	-13 476	121 114	123 676
3.	Plant and equipment	016	18 844	-5 895	12 949	10 948
4.	Cultivated areas	017				
5.	Adult livestock	018				
6.	Other tangible fixed assets	019				
7.	Tangible fixed assets under construction	020	17 654		17 654	17 654
8.	Advance payments for tangible fixed assets	021				
9.	Adjustments to acquired fixed assets	022				
B.III.	Long-term investments (L.24 to 30)	023				
1.	Investments in group undertakings	024				
2.	Investments in associated companies	025				
3.	Other long-term securities and ownership interests	026				
4.	Loans - group undertakings, associated companies	027				
5.	Other long-term investments	028				
6.	Long-term investments (provisional value)	029				
7.	Advance payments for long-term investments	030				

ID	Assets	line	Current fiscal period			Prior fiscal period
			Gross 1	Adjustment 2	Net 3	Net 4
a	b	c				
C.	Current assets (L.32+39+48+58)	031	152 306	-3 242	149 064	173 643
C.I.	Inventory (L.33 to 38)	032	31 814		31 814	22 116
1.	Raw material	033	30 701		30 701	22 116
2.	Work in progress and semi-finished products	034				
3.	Finished goods	035				
4.	Young and other livestock	036				
5.	Goods for resale	037				
6.	Advance payments for inventory	038	1 113		1 113	
C.II.	Long-term receivables (L.40 to 47)	039	2 265		2 265	41 563
1.	Trade receivables	040				
2.	Receivables - group undertakings	041				41 264
3.	Receivables - associated companies	042				
4.	Receivables from shareholders/owners and alliance partners	043				
5.	Long-term advances paid	044	1 771		1 771	
6.	Estimated receivables	045				
7.	Other receivables	046				
8.	Deferred tax assets	047	494		494	299
C.III.	Short-term receivables (L.49 to 57)	048	110 158	-3 242	106 916	101 107
1.	Trade receivables	049	74 597	-3 242	71 355	82 933
2.	Receivables - group undertakings	050	19 069		19 069	
3.	Receivables - associated companies	051				
4.	Receivables from shareholders/owners and alliance partners	052				
5.	Social security and health insurance	053				
6.	Tax receivables	054	1 792		1 792	2 135
7.	Short-term advances paid	055	5 154		5 154	7 645
8.	Estimated receivables	056	8 023		8 023	4 411
9.	Other receivables	057	1 523		1 523	3 983
C.IV.	Short-term financial assets (L.59 to 62)	058	8 069		8 069	8 857
1.	Cash	059	1 062		1 062	562
2.	Bank accounts	060	7 007		7 007	8 295
3.	Short-term securities and ownership interests	061				
4.	Short-term investments (provisional value)	062				
D.I.	Deferrals (L. 64+65+66)	063	12 710		12 710	16 591
1.	Prepaid expenses	064	7 472		7 472	5 064
2.	Complex prepaid expenses	065				
3.	Accrued revenues	066	5 238		5 238	11 527

Balance sheet—liabilities (unconsolidated)

ABS Jets, a.s., as of 31 December

ID	Liabilities	line	Current period	Prior period
a	b	c	5	6
	Total liabilities and equity (L.68+85+118)	067	392 026	417 666
A.	Equity (L.69+73+78+81+84)	068	110 423	86 791
A.I.	Registered capital (L.70+71+72)	069	74 000	74 000
1.	Registered capital	070	74 000	74 000
2.	Own shares and ownership interests (-)	071		
3.	Changes in registered capital	072		
A.II.	Capital contributions (L.74 to 77)	073		
1.	Share premium	074		
2.	Other capital contributions	075		
3.	Revaluation of assets and liabilities	076		
4.	Revaluation reserve on transformations	077		
5.	Difference from transformations			
A.III.	Reserve funds, non-distributable fund and other funds from profit (L.79+80)	078	1 508	320
1.	Statutory reserve fund / Non-distributable fund	079	1 508	320
2.	Statutory and other funds	080		
A.IV.	Retained earnings (L.82+83)	081	11 283	-11 300
1.	Retained profits	082	11 283	
2.	Accumulated losses	083		-11 300
A.V.	Profit (loss) for the current period (+/-)	084	23 632	23 771
B.	Liabilities (L.86+91+102+114)	085	281 158	330 094
B.I.	Provisions (L.87 to 90)	086	8 653	6 045
1.	Tax-deductible provisions	087		
2.	Provision for pensions and other similar payables	088		
3.	Income tax provision	089	5 001	3 346
4.	Other provisions	090	3 652	2 699

ID	Liabilities	line	Current period	Prior period
a	b	c	5	6
B.II.	Long-term liabilities (L.92 to 101)	091	13 565	12 334
1.	Trade payables	092		
2.	Liabilities - group undertakings	093		
3.	Liabilities - associated companies	094		
4.	Liabilities to shareholders/owners and alliance partners	095		
5.	Long-term advances received	096	7 745	9 000
6.	Debentures and bonds issued	097		
7.	Long-term bills of exchange payable	098	3 396	3 334
8.	Estimated payables	099		
9.	Other long-term payables	100	2 424	
10.	Deferred tax liability	101		
B.III.	Short-term liabilities (L.103 to 113)	102	82 394	99 199
1.	Trade payables	103	49 496	71 030
2.	Liabilities - group undertakings	104		
3.	Liabilities - associated companies	105		
4.	Liabilities to shareholders/owners and alliance partners	106		
5.	Payroll payable	107	10 342	11 003
6.	Social security payable	108	2 705	2 809
7.	Tax liabilities and subsidies	109	1 888	1 927
8.	Short-term advances received	110	3 755	2 917
9.	Debentures and bonds issued	111		
10.	Estimated payables	112	12 713	7 868
11.	Other payables	113	1 495	1 645
B.IV.	Bank loans and overdrafts (L.115+116+117)	114	176 546	212 516
1.	Long-term bank loans	115	139 500	125 000
2.	Short-term bank loans	116	35 223	84 858
3.	Short-term overdrafts	117	1 823	2 658
C.I.	Accruals (L.119+120)	118	445	781
1.	Accrued expenses	119	445	458
2.	Deferred revenues	120		323

Profit and loss statement—categorized (unconsolidated)

ABS Jets, a.s., as of 31 December

ID	Text	line	Fiscal period	
			current	prior
a	b	c	1	2
I.	Revenue from goods	001		
A.	Cost of goods sold	002		
+	Gross profit (L.01-02)	003		
II.	Revenue from production (L.05+06+07)	004	914 991	707 369
1.	Revenue from own products and services	005	910 503	707 369
2.	Change in inventory of own production	006		
3.	Own work capitalized	007	4 488	
B.	Cost of sales (L.09+10)	008	702 090	546 371
1.	Materials and consumables	009	116 435	135 196
2.	Services	010	585 655	411 175
+	Added value (L.03+04-08)	011	212 901	160 998
C.	Personnel expenses (L.13 to 16)	012	185 059	150 666
1.	Wages and salaries	013	149 848	120 584
2.	Remuneration of board members	014		
3.	Social security and health insurance expenses	015	32 769	28 415
4.	Fringe benefits	016	2 442	1 667
D.	Taxes and charges	017	678	712
E.	Depreciation of intangible and tangible fixed assets	018	8 359	6 868
III.	Proceeds from disposals of fixed assets and raw material (L.20+21)	019	91	228
1.	Proceeds from disposals of fixed assets	020	91	71
2.	Proceeds from disposals of raw material	021		157
F.	Net book value of fixed assets and raw material sold (L.23+24)	022	16	
1.	Net book value of fixed assets sold	023	16	
2.	Raw materials sold	024		
G.	Change in provisions and adjustments relating to operating activity and change in complex prepaid	025	3 633	-714
IV.	Other operating revenues	026	40 973	44 951
H.	Other operating expenses	027	12 527	7 910
V.	Transfer of operating revenue	028		
I.	Transfer of operating expenses	029		
*	Operating profit (loss) (L.11-12-17-18+19-22-25+26-27+28-29)	030	43 693	40 735
VI.	Proceeds from sale of securities and ownership interests	031		

ID	Text	line	Fiscal period	
			current	prior
a	b	c	1	2
J.	Securities and ownership interests sold	032		
VII.	Revenue from long-term investments (L.34+35+36)	033		
1.	Revenue from investments in group undertakings and associated companies	034		
2.	Revenue from other long-term securities and ownership interests	035		
3.	Revenue from other long-term investments	036		
VIII.	Revenue from short-term financial investments	037		
K.	Financial assets expenses	038		
IX.	Gains on revaluation of securities and derivatives	039		
L.	Loss on revaluation of securities and derivatives	040		
M.	Change in provisions and adjustments relating to financial activity	041		
X.	Interest income	042	785	1 381
N.	Interest expense	043	9 828	12 408
XI.	Other financial gains	044	10 752	9 783
O.	Other financial expenses	045	14 502	11 857
XII.	Transfer of gains on investments	046		
P.	Transfer of expenses on investments	047		
*	Profit/Loss from financial operations (L.31-32+33+37-38+39-40+41+42-43+44-45+46-47)	048	-12 793	-13 101
Q.	Income tax on ordinary profit (loss) (L.50+51)	049	7 268	3 863
1.	- current	050	7 463	4 554
2.	- deferred	051	-195	-691
**	Profit (loss) on ordinary activities after tax (L.30+48-49)	052	23 632	23 771
XIII.	Extraordinary revenue	053		
R.	Extraordinary expenses	054		
S.	Income tax on extraordinary profit (loss) (L.56+57)	055		
1.	- current	056		
2.	- deferred	057		
*	Extraordinary profit/loss (L.53-54-55)	058		
T.	Transfer of profit or loss to partners	059		
***	Profit (loss) for the accounting period (L.52+58-59)	060	23 632	23 771
****	Profit (loss) before tax (L.30+48+53-54)	061	30 900	27 634

Cash flow summary (unconsolidated)

ABS Jets, a.s., as of 31 December

		Current fiscal period	Prior fiscal period
P.	Cash and cash equivalents at the start of the fiscal period	8 857	29 213
	Net operating cash flow		
Z:	Operating profit (loss) before tax	43 693	40 735
A.1.	Non-cash transactions	9 656	6 789
A.1.1.	Depreciation of fixed assets	8 529	6 868
A.1.2.	Change in:	1 202	-8
A.1.2.1.	- goodwill and adjustments to acquired assets		
A.1.2.2.	- provisions and adjustments relating to operating activity	1 202	-8
A.1.3.	Profit (-), loss (+) from sale of fixed assets	-75	-71
A.1.4.	Other non-cash transactions		
A*.	Net cash flow before tax, changes in working capital and extraordinary items	53 349	47 524
A.2.	Change in working capital	10 728	-39 396
A.2.1.	Changes in receivables from operating activities and deferrals	37 567	-13 010
A.2.2.	Change in short-term liabilities from operating activities and accruals	-17 141	-10 028
A.2.3.	Changes in inventory	-9 698	-16 358
A.2.4.	Changes in short-term financial assets other than cash and cash equivalents		
A.**	Net operating cash flow before financial balances, tax and extraordinary items	64 077	8 128
A.3.	Interest payments except for capitalized amounts	-9 828	-12 408
A.4.	Interest received	785	1 381
A.5.	Income tax paid on ordinary income and income tax relating to prior periods	-6 059	-1 208
A.6.	Receipts and disbursement from extraordinary items		
A.7.	Other financial receipts and disbursement	-3 750	-2 074
A.8.	Dividends received and profit shares		
A.***	Net cash flow from operations	45 225	-6 181

		Current fiscal period	Prior fiscal period
	Cash flow from investment activity		
B.1.	Acquisition of fixed assets	-11 365	-20 191
B.1.1.	Acquisition of tangible fixed assets	-7 219	-20 053
B.1.2.	Acquisition of intangible fixed assets	-4 146	-138
B.1.3.	Acquisition of long-term investments		
B.2.	Income from sale of fixed assets	91	71
B.2.1.	Income from sales of tangible and intangible fixed assets	91	71
B.2.2.	Income from sale of long-term investments		
B.3.	Loans and credits to related parties		
B.**	Net cash flow from investment activity	-11 274	-20 120
	Cash flow from financial activity		
C.1.	Change in long-term liabilities and bank loans	-34 739	5 945
C.2.	Increase and decrease in equity from cash transactions		
C.2.1.	Subscription of shares and investments		
C.2.2.	Equity paid to shareholders		
C.2.3.	Other cash contributions from partners and shareholders		
C.2.4.	Loss settlement from partners		
C.2.5.	Payments from funds created from net profit		
C.2.6.	Dividends paid and profit shares including withholding tax paid		
C.**	Net cash flow from financial activity	-34 739	5 945
F.	Net increase or decrease in cash balance	-788	-20 356
R.	Cash and cash equivalents at the end of the fiscal period	8 069	8 857

Description and principal activities

Establishment and description of the Company

ABS Jets, a.s. (“the Company”) was established on 30 June 2004. The Company’s principal activity is the operation of business air transport.

Nature of business:

- the rental of real estate, dwellings and commercial space without providing other than basic services ensuring proper operation,
- operation of business air transport,
- development, design, manufacture, testing, maintenance, repairs, modification and performing structural changes to aircraft and parts thereof and the manufacture of aviation equipment,
- brokerage of sales and services.

Owners of the Company

Company shareholders as of 31 December 2009:

Arthur, Bradley & Smith Ltd	50,0%
Bridgehill Limited	25,0 %
J&T Bank Switzerland LTD	25,0 %

Until 7 September 2009, Arthur, Bradley & Smith Ltd, with registered offices at London N3 1RL, 4th Floor, Lawford House, Albert Place, United Kingdom of Great Britain and Northern Ireland, identification no. 328 38 55, owned 75% of common stock. The remaining 25% of common stock was owned based on a Share Purchase Agreement dated 19 May 2008 by Bridgehill Limited, with registered offices at Spyrou Kyprianou, 18, Flat/Office 301, P.C. 1075, Nicosia, Cyprus, reg. no.: HE 188322.

On 7 September 2009, Arthur, Bradley & Smith Ltd signed a Share Purchase Agreement and sold part of its shares to J&T Bank (Switzerland) Ltd., with registered offices at Talacker 50, CH-8001 Zurich, Switzerland, reg. no.: CH-020.3006.972-1. Effective 7 September 2009, the controlling entity Arthur, Bradley & Smith Ltd owns 50% of common stock, and J&T Bank (Switzerland) Ltd. owns 25% of common stock.

Basic company information

Registered company office

ABS Jets, a.s.

Pobřežní 297/14, 186 00 Prague 8,
Czech Republic

Identification number: 271 63 628

Registered foreign branch office

ABS Jets, a.s., organizačná zložka

Letisko M. R. Štefánika, 823 11 Bratislava
Slovak Republic

Members of the Board of Directors and Supervisory Board as of 31 December 2009

Board of Directors

Ing. David Kyjovský — *chair*
Mgr. Zdeněk Dvořák
Vladimír Peták

Supervisory Board

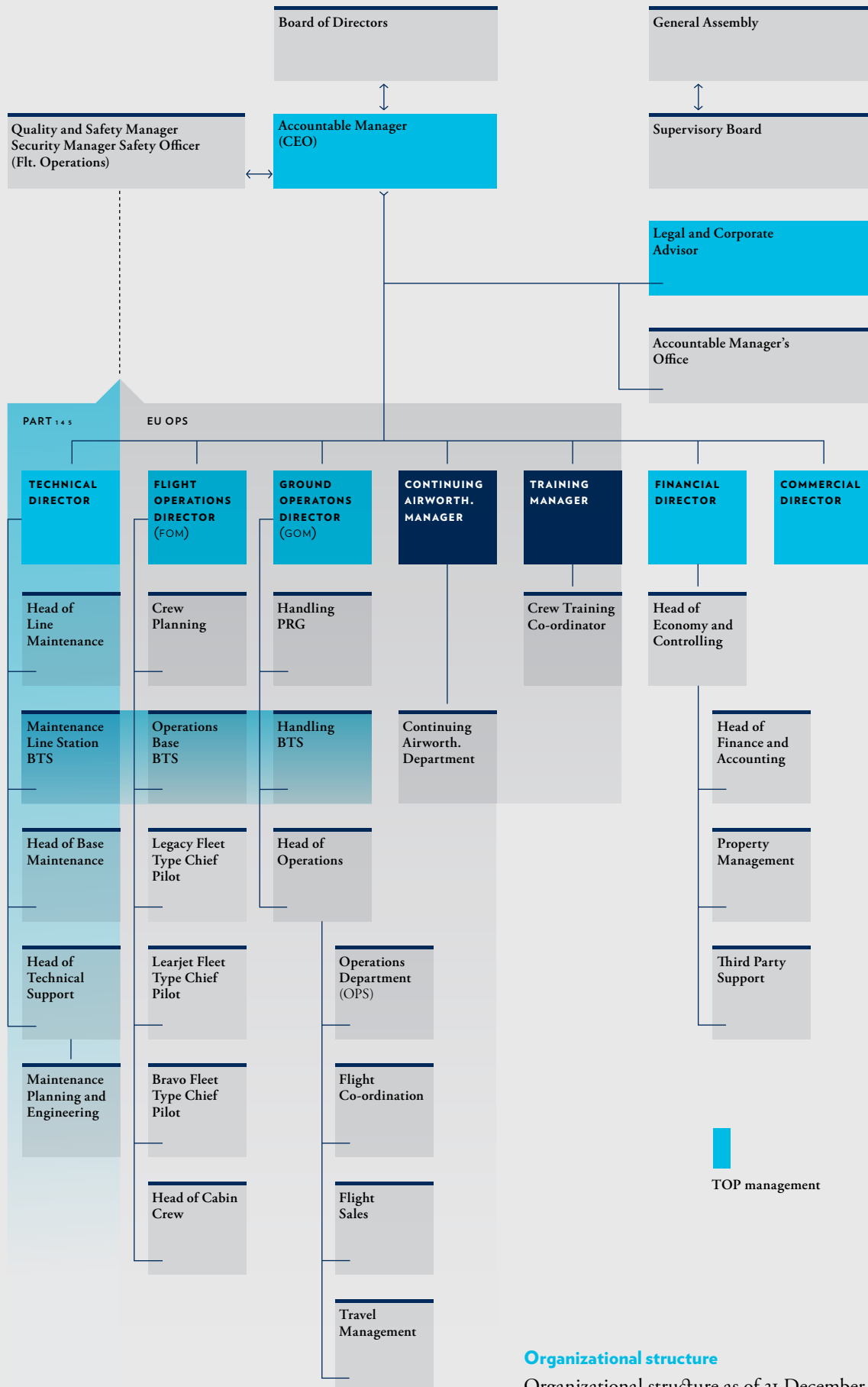
Ing. Petr Horský — *chair*
Mgr. Zdeněk Dvořák
Kateřina Šedá
Mgr. Vladimír Zloch
Veronika Balíková
Ing. Stanislav Kučera

Changes to the Commercial Register

In 2009, the following changes took place in the company's supervisory board:

- on 26 November 2009, Pavla Prošková resigned from the position of Chair of the Supervisory Board.
Recorded: 25 January 2010,
- on 26 November 2009, Ing. Petr Horský was named Chair of the Supervisory Board.
Recorded: 25 January 2010,





Organizational structure

Organizational structure as of 31 December 2009

Accounting procedures

1. Important accounting procedures used by the Company

A. Tangible and intangible fixed assets

Tangible and intangible fixed assets are stated at acquisition cost, which includes purchase costs (inc. customs fees), transportation costs and other acquisition-related costs.

The Company charges tangible and intangible fixed assets to asset accounts. Items that are independent movables valued upwards of TCZK 40 and have a useful life longer than one year are classified as tangible assets; items that are independent intangible things valued at upwards of TCZK 60 and have a technical operational functionality longer than one year are classified as intangible assets. The Company classifies tangible assets whose purchase price is from TCZK 20 to TCZK 40 having a useful life of over one year as minor assets with a 24-month depreciation period. The following table shows depreciation methods and periods by asset group.

Asset	Number of years (or from - to)
Buildings, halls and structures	30
Machines, devices and equipment	2-5
Vehicles	4-10
Computing equipment	2-5
Intangible assets	3-10

Note: Intangible assets – incorporation costs – depreciation period of 60 months (5 years)

Assets created through Company activities are valued at their own costs that include direct material and staff costs and production overhead related to asset production. Interest charges and other financial costs are capitalized during the purchase of these assets, i.e. until the assets are put into use. They are then part of financial costs.

Intangible and tangible fixed assets acquired at no cost is valued at fair market value and is entered on the books crediting equity accounts (non-depreciated) and for asset accounts against reconciliation accounts (depreciated).

Provisions are created for extensive repairs to tangible capital assets. These provisions are debited as costs during the period the repairs are performed.

Technical appreciation costs of fixed intangible and tangible assets increase their acquisition cost. Repairs and maintenance are included in costs.

Temporary depreciation of fixed intangible and tangible assets is expressed using allowances (provisions) that are listed in the adjustment column of the balance sheet along with depreciation.

Depreciation

Fixed intangible and tangible assets are depreciated based on acquisition cost and expected useful life (see table) on a straight-line monthly basis. The first depreciation is applied in the month following the month in which the asset was put into use.

B. Supplies

Material is valued at acquisition cost. Acquisition cost includes the purchase price, customs fees, and warehouse fees during transport and transport costs for delivery to the production plant. Material depletion is evaluated using the FIFO method.

C. Establishment of adjustments and provisions

Fixed tangible assets

The Company creates allowances for fixed tangible assets based on a comparison of the net book value of buildings and properties against their market value.

Accounts receivable

The Company stipulates allowances for questionable receivables based on its own analysis of its customer's ability to pay and the age structure of receivables.

Inventory

Allowances are created in cases when the valuation used in accounting is temporarily higher than the sale price of inventory minus sales-related costs.

Provisions

Provisions for unused vacation time as of the balance date are created based on an analysis of unused vacation time for the given fiscal period and average payroll costs including social security and health insurance costs for individual employees.

D. Foreign currency conversion

The Company uses the CNB's daily exchange rate for conversion of foreign currency transactions. During the year, the Company accounts only realized foreign exchange profits and losses.

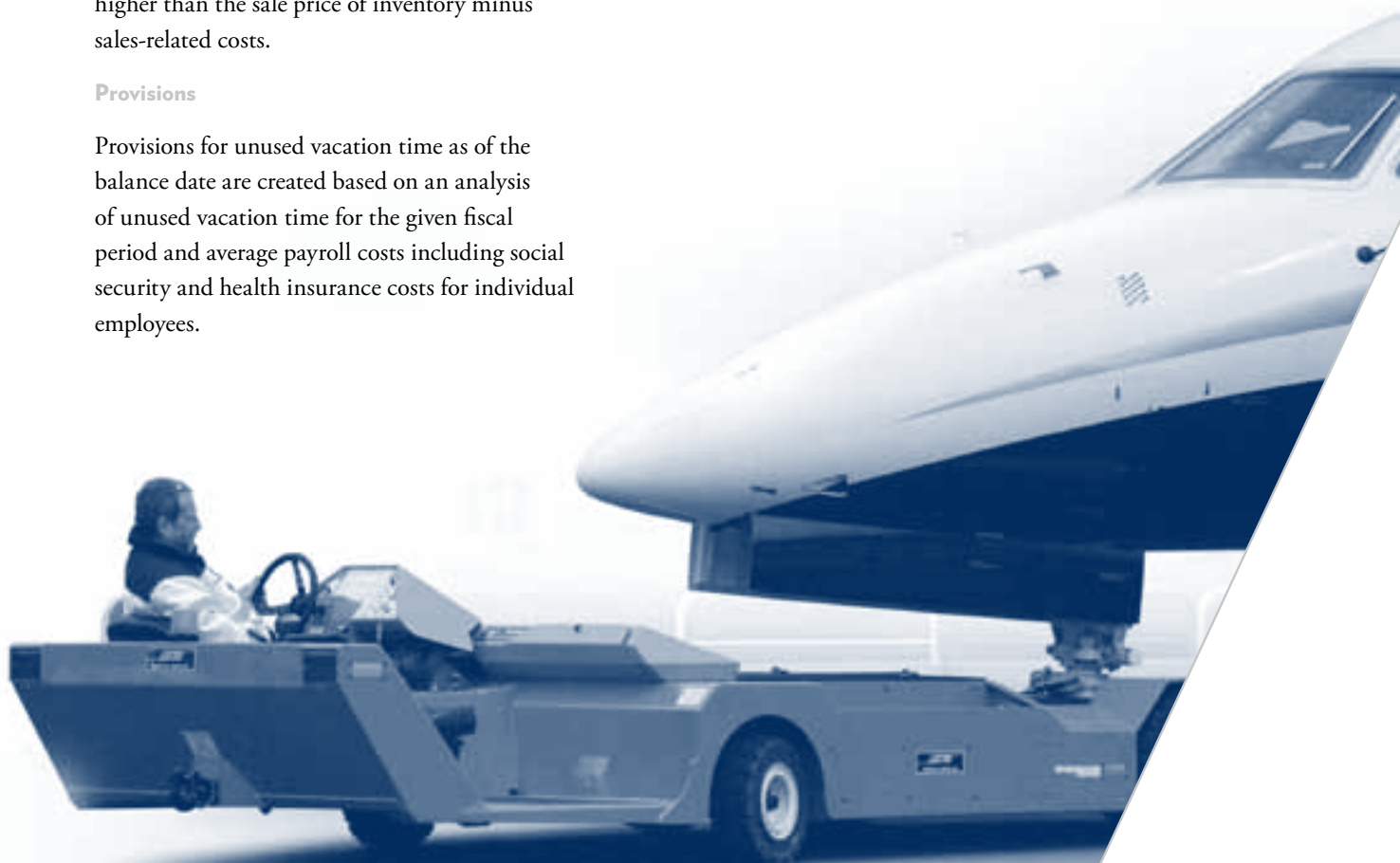
Assets and liabilities in foreign currencies are converted as of the balance day using the rate of exchange published by the CNB. Unrealized foreign exchange profits and losses are recorded in operating income.

E. Research and development

The Company has no research and development expenses.

F. Leased assets

The Company expenses leased assets by including lease payments in costs uniformly over items and time for the duration of the lease. When the lease ends and the option to purchase is exercised, the leased item is included in Company assets at its purchase price.



The company's capital spending for 2009 was TCZK 3,947 for intangible assets and TCZK 7,220 for capital assets.

G. Income tax

Income tax for the given period is composed of tax payable and changes to the state of deferred taxes.

Tax payable includes estimated tax calculated from taxable income using the tax rate applicable on the last day of the fiscal period and all back taxes and refunds for previous periods.

In the balance sheet, the income tax provision is reduced by income tax instalments paid.

Deferred tax is based on all temporary differences between the book and tax value of assets and liabilities, or other temporary differences (tax loss) using expected tax rates applicable to the period in which the tax liability or refund will be applied.

A deferred tax refund will be counted only if it is likely that it will be taken advantage of in future fiscal periods.

H. Liability classification

The Company classifies that part of long-term liabilities, bank loans and financial assistance whose term is shorter than one year relative to the date of the financial statement as short-term.

I. Accounts receivable

Accounts receivable are charged at their nominal value, and transferred receivables at their acquisitions price. As at the date of the financial statement, the temporary reduction in value of questionable accounts receivable is charged using the creation of supplementary items debited against costs that are reported in the adjustment column of the balance sheet.

J. Charging of costs and revenues

Costs and revenues are charged in the period to which they correspond, time-wise and materially.

In accordance with the principle of prudence, the Company debits the creation of provisions and adjustments against costs to cover all risks, losses and devaluations known as at the date of the financial statement.

2. Change in reporting during a comparable fiscal period

The Company changed the manner of reporting deposits received for aircraft operation. These amounts are now reported as long-term deposits received. The change was also performed in a comparable fiscal period. In 2009, these deposits amounted to TCZK 7,745 (2008 – TCZK 9,000).

3. Fixed assets

A. Fixed intangible assets

	Acquisition costs	Software	Other fixed intangible assets	Unfinished intangible assets	Total
Acquisition cost					
Balance as at 1/1/2009	67	1 035	1 500	138	2 740
Increases	–	32	–	3 943	3 975
Reductions	–	–	–	–	–
Transfers	–	138	–	-138	–
Balance as at 31/12/2009	67	1 205	1 500	3 943	6 715
Adjustments					
Balance as at 1/1/2009	60	577	1083	–	1 720
Depreciation	7	337	250	–	594
Reduction adjustments	–	–	–	–	–
Transfers	–	–	–	–	–
Balance as at 31/12/2009	67	914	1333	–	2 314
Balance value as at 1/1/2009	7	458	417	138	1 020
Balance value as at 31/12/2009	0	291	167	3 943	4 401

B. Fixed tangible assets

	Land	Structures	Machines and equipment	Vehicles	Minor assets	Unfinished tangible assets	Total
Acquisition cost							
Balance as at 1/1/2009	74 134	132 716	7 722	4 297	2 226	17 654	238 749
Increases	–	1 874	1 781	3 075	490	–	7 220
Reductions	–	–	-223	-170	-354	–	-747
Transfers	–	–	–	–	–	–	–
Balance as at 31/12/2009	74 134	134 590	9 280	7 202	2 362	17 654	245 222
Adjustments							
Balance as at 1/1/2009	–	9 040	1 075	974	1 248	–	12 337
Depreciation	–	4 436	1 576	884	869	–	7 765
Reduction adjustments	–	–	-250	-127	-354	–	-731
Transfers	–	–	–	–	–	–	–
Balance as at 31/12/2009	–	13 476	2 401	1 731	1 763	–	19 371
Balance value as at 1/1/2009	74 134	123 676	6 647	3 323	978	17 654	226 412
Balance value as at 31/12/2009	74 134	121 114	6 879	5 471	599	17 654	225 851

Some of the most important additions to fixed assets in 2008 are technical improvements to Hangar C, valued at TCZK 1,874, and the purchase of five new automobiles valued at TCZK 3,075.

4. Leased assets

A. Capital leasing

The company has the following contractual obligations to pay lease payments on vehicles, machines and equipment:

2009	Total lease payments	Paid as at 31/12/2008	Payable within 1 year	Payable within 1 to 5 years	Payable in subsequent years
Passenger vehicles	3 731	1 396	467	1 868	–
Machines and equipment	3 061	737	795	1 529	–
Total	6 792	2 133	1 262	3 397	–

2008	Total lease payments	Paid as at 31/12/2008	Payable within 1 year	Payable within 1 to 5 years	Payable in subsequent years
Passenger vehicles	4 292	551	742	2 968	31
Total	4 292	551	742	2 968	31

B. Operating leasing

The company has two passenger vehicles rented. Total annual costs of this rental in 2009 were TCZK 584 (2008 – TCZK 461).

5. Fixed tangible and intangible assets not reported in the balance sheet

In accordance with accounting procedures described in point 2A, the Company charged part of its fixed tangible and intangible assets as expenses in the year they were acquired. The total cumulative purchase price of these fixed tangible and assets that are still in use is as follows:

Balance as at 31 Dec	2009	2008
Fixed tangible assets	5 699	3 034
Fixed intangible assts (software)	–	–
Total	5 699	3 034

6. Inventory

Based on an inventory performed as at 31 December 2009, the total value of spare parts was TCZK 25,566 (2008 – TCZK 19,555).

Secondary purchasing costs as at this date were TCZK 5,135 (2008 – TCZK 2,561).

An adjustment for inventory was not created.

7. Trade receivables and payables

A. Short-term trade receivables total TCZK 74,597 (2008 – TCZK 83,495), of which TCZK 35,811 (2008 – TCZK 38,720) represent past-due receivables. The adjustment for questionable receivables as at 31 December 2009 was TCZK 3,242 (2008 – TCZK 562).

B. Short-term trade payables total TCZK 46,496 (2008 – TCZK 80,030), of which TCZK 29,860 (2008 – TCZK 49,510) represent past-due payables.

8. Short-term advances received

Short-term advances received by the Company total TCZK 3,755 (2008 – TCZK 2,917). Most of this represents deposits for flights ordered.

9. Adjustments

	Adjustment to receivables
Balance as at 1/1/2009	562
Additions	3 157
Release/utilization	-477
Balance as at 31/12/2009	3 242

10. Share capital

	Share capital
Balance as at 1/1/2009	
72 shares with nominal value CZK 1,000,000	72 000
4 shares with nominal value CZK 500,000	2 000
Balance as at 31/12/2009	
72 shares with nominal value CZK 1,000,000	72 000
4 shares with nominal value CZK 500,000	2 000

11. Changes in equity

A. Movement in individual equity components (in TCZK)

	Regis- tered capital	Changes in regis- tered capital	Share premi- um	Profit (loss) for the current period	Retai- ned earnings	Stat. reserve fund	Soc. fund	Regis- tered capital	Changes in regis- tered capital
Balance at 1/1/2009	74 000	–	–	23 771	- 11 300	320	–	–	86 791
Additions to funds	–	–	–	-23 771	22 583	1 188	–	–	–
Profit for 2008	–	–	–	23 632	–	–	–	–	23 632
Balance at 31/12/2009	74 000	–	–	23 632	11 283	1 508	–	–	110 423

B. Planned distribution of the current year's profit

Current year profit	23 632
Transfer to statutory reserve fund	1 182
Compensation for losses of previous years	–
Undistributed profit	22 450

12. Provisions

	Income tax provision	Provision for unused vacation time	Total
Balance at 1/1/2009	3 346	2 699	6 045
Additions	7 340	3 652	10 992
Utilization	–	–	–
Income tax prepayments	-2 339	–	-2 339
Release	-3 346	-2 699	-6 045
Balance at 31/12/2009	5 001	3 652	8 653

13. Long-term deposits received

The Company received long-term deposits related to aircraft operation in the amount of TCZK 7,745.

14. Bank loans

2009	Due date	Payment schedule	Interest rate	Balance as at 31/12/2009	Due date	Payment schedule	Interest rate
Loan A	31/12/2015	lump sum	1Y Pribor + 2.5%	53 223	8 223	45 000	–
Loan B	1/7/2015	quarterly	3M Pribor + 1.15%	121 500	27 000	94 500	–
Total				174 723	35 223	139 500	–

2008	Due date	Payment schedule	Interest rate	Balance as at 31/12/2008	Due within 1 year	Due in 1 - 5 years	Due in subsequent years
Loan A	31/12/2009	lump sum	1Y Pribor + 2.5%	53 372	53 372	–	–
Loan B	1/7/2015	quarterly	3M Pribor + 1.15%	156 486	31 486	87 500	37 500
Total				209 858	84 858	87 500	37 500

These loans are secured as follows:

		Net book value of security	Balance of the loan	
			31/12/2009	31/12/2008
Loan A	Secured by the Company's immovable assets	53 223	53 223	53 372
Loan B	Secured by the Company's immovable assets and security provided by J&T Finance Group, a.s.	121 500	121 500	156 486
Total		174 723	174 723	209 858

15. Non-bank loans

2009	Due date	Payment schedule	Balance as at 31/12/2009	Due within 1 year	Due in 1 – 5 years
Loan 1	16.5.2013	monthly	295	133	162
Loan 2	8.8.2013	monthly	302	132	170
Loan 3	9.6.2013	monthly	1 470	629	841
Loan 4	1.10.2012	monthly	430	241	189
Loan 5	1.10.2014	monthly	928	324	604
Loan 6	23.11.2012	monthly	822	364	458
Total			4 247	1 823	2 424

2008	Due date	Payment schedule	Balance as at 31/12/2009	Due within 1 year	Due in 1 – 5 years
Loan 1	16.5.2013	monthly	376	85	291
Loan 2	8.8.2013	monthly	392	84	308
Loan 3	9.6.2013	monthly	1 890	420	1 470
Total			2 658	589	2 069

16. Revenue information

	2009	2008
Revenue from flights	318 063	297 997
Revenue from sale of services	47 624	374 683
Other	544 816	34 689
Total	910 503	707 369

17. Information regarding related parties

A. Trade receivables and payables

The following related party balances are included in the trade receivables and payables described in point 8 above.

	Receivables as at 31/12/		Payables as at 31/12/	
	2009	2008	2009	2008
ABS PROPERTY LIMITED	121	3 450	3 039	–
ABS BRAVO LIMITED	–	6 691	–	–
ABS PLANE LIMITED	3 536	8 317	–	–
ABS SPRINTER LIMITED	141	2 115	891	16 537
JET ON LEGACY LIMITED	211	–	6 126	–
Arthur Bradley & Smith, a.s.	4 026	2 245	264	–
Aero Group, a.s.	235	1 705	–	–
Total	8 270	24 523	10 320	16 537

B. Receivables – controlling and managing entity

The Company provided a loan to J&T Private Equity, B.V., whose balance as at 31 December 2009 was TCZK 17,000 (2008 – TCZK 41,264). The loan is due on 31 March 2011.

C. Transactions with related parties

	Annual service revenues		Annual service costs	
	2009	2008	2009	2008
ABS PROPERTY LIMITED	39 299	48 884	119 108	29 629
ABS BRAVO LIMITED	4 927	21 704	1 616	14 082
ABS PLANE LIMITED	25 712	35 267	10 562	26 010
ABS SPRINTER LIMITED	31 340	26 944	41 940	38 479
JET ONE LEGACY LIMITED	39 423	–	118 748	–
Arthur Bradley & Smith, a.s.	24 263	22 489	10 095	18 717
Aero Group, a.s.	9 442	5 571	–	–
Total	174 406	160 859	302 069	126 917

The Company utilizes and sells services to related parties within the scope of the Company's regular business activity. All material transactions with related parties took place under standard market conditions.

D. Factual concern

The Company does not have a subsidiary agreement signed with the majority shareholder, ARTHUR, BRADLEY & SMITH LTD. A report on mutual relationships will be included in the annual report.

18. Employees and executives

The average number of employees and executives and compensation paid for 2009 and 2008 are as follows:

2009	Number of employees	Wages and salaries	Social security and health insurance expenses	Fringe benefits
Employees	144	131 163	29 936	2 062
Executives	8	18 685	2 833	380
Total	152	149 848	32 769	2 442

2008	Number of employees	Wages and salaries	Social security and health insurance expenses	Fringe benefits
Employees	130	111 133	25 761	1 591
Executives	9	9 451	2 654	76
Total	139	120 584	28 415	1 667

19. Social security and health insurance liabilities

Social security and health insurance liabilities are TCZK 2,705 (2008 – TCZK 2,809); of this, TCZK 1,926 (2008 – TCZK 2,033) are social security liabilities and TCZK 779 (2008 – TCZK 776) are health insurance liabilities. None of these liabilities are past due.

20. Tax liabilities and subsidies

Tax liabilities amount to TCZK 1,888 (2008 – TCZK 1,927). This amount represents income tax withheld from the income of employees of ABS Jets, a.s. that has not been paid into the state budget as at 31 December 2009. None of these liabilities are past due.

21. Income tax

A. Current tax

Estimated income tax due for the 2009 tax year is TCZK 7,340 (2008 – TCZK 4,554) and an adjustment to estimated income tax for the 2008 tax year of TCZK 123.

B. Deferred

Reported deferred tax assets and liabilities

	Receivables		Liabilities		Net	
	2009	2008	2009	2008	2009	2008
Tangible and intangible fixed assets	–	–	-603	-172	-603	-172
Receivables	403	80	–	–	403	80
Provisions	694	391	–	–	694	391
Deferred tax receivable/(liability)	1 097	471	-603	-172	494	299

In accordance with the accounting procedures described in point 2G, deferred tax was calculated using the tax rates valid for the periods in which the tax asset/liability is expected to be utilized, i.e. 19% for 2010 onwards (2008: 20% for 2009, and 19% for 2010 onwards).

22. Liabilities not included in the balance sheet

ABS Jets, a.s. provided security in the form of a third-party guarantee for a mid-term bank loan in the amount of TCZK 9,120.

23. Material subsequent event

As at the date of production of the financial statement, Company executives are not aware of any material subsequent events that would influence the financial statement as at 31 December 2009.

30 April 2010

Signature of statutory body or individual that is an accounting unit



Ing. David Kyjovský, MBA



Vladimír Peták



ABS Jets provides aircraft maintenance services based on experience gained in its own executive jet operation.

Report by the Company's statutory body regarding relationships among related parties for the 2009 fiscal period

(hereinafter the „Report“)

*produced pursuant to Section 66a(9) of the
Commercial Code, as amended*

Section I

Entities Constituting a Holding company

I. Subsidiary:

ABS Jets, a.s.

with registered offices at Pobřežní 297/14, Prague 8,
Post Code 186 00

*registered in the Commercial Register kept by the
City Court in Prague,*

Section B, insert: 9421

ID No.: 271 63 628

(hereinafter the „subsidiary“)

The subsidiary is a company whose primary activity is operating business air transport. The subject of business is described in detail in the Company Statutes.

II. Parent company:

Until 7 September 2009, the parent company, ARTHUR, BRADLEY & SMITH LTD, with registered office at London N3 1RL, 4th Floor, Lawford House, Albert Place, United Kingdom of Great Britain and Northern Ireland, reg. no. 328 38 55 (hereinafter the „parent company“), owned 75% of common stock. The remaining 25% of common stock was owned based on a Share Purchase Agreement dated 19 May 2008 by BRIDGEHILL LIMITED, with registered offices at Spyrou Kyprianou, 18, Flat/Office 301, P.C. 1075, Nicosia, Cyprus, reg. no.: HE 188322.

On 7 September 2009, the parent company signed a Share Purchase Agreement and sold part of its shares to J&T Bank (Switzerland) Ltd., with registered office at Talacker 50, CH-8001 Zurich, Switzerland, reg. no.: CH-020.3006.972-1. Effective 7 September 2009, the parent company, ARTHUR, BRADLEY & SMITH LTD, owns 50% of common stock, and J&T Bank (Switzerland) Ltd. owns 25% of common stock.

Shareholder	Type and form of shares	Voting rights
1. ARTHUR, BRADLEY & SMITH LTD London N3 1RL, 4th Floor, Lawford House, Albert Place, United Kingdom of Great Britain and Northern Ireland, Reg. no. 328 38 55	common stock	50%
2. J&T Bank (Switzerland) Ltd. Talacker 50, CH-8001 Zurich, Switzerland Reg. no.: Ch-020.3006.972-1	common stock	25%
3. BRIDGEHILL LIMITED Spyrou Kyprianou, 18, Flat/Office 301, P.C. 1075, Nicosia, Cyprus Reg. no.: HE 188322	common stock	25%

The parent company's chief activity is the management of the structures of the related parties.

III. Related parties:

1. Arthur Bradley & Smith a.s.

Prague 8, Pobřežní 297/14, Post Code 186 00

registered in the Commercial Register kept by the City Court in Prague,

Section B, insert: 6334

ID No.: 261 45 251

(hereinafter a „related party“)

During the course of the 2009 fiscal period, the parent company owned 100% (: one hundred percent) of the shares of the related party, whose primary activity is consulting in the area of sales and services. The subject of business is described in detail in the Company Statutes.

2. AERO GROUP, a.s.

Pobřežní 297/14, Prague 8, 186 00

Czech Republic

ID No.: 275 70 797

registered in the Commercial Register kept by the City Court in Prague,

Section B, vložka 10876

(hereinafter a „related party“)

During the course of the 2009 fiscal period, the parent company owned 100% (: one hundred percent) of the shares of the related party, whose primary activity is the lease of real estate, dwellings and commercial space without providing other than basic services. The subject of business is described in detail in the Company Statutes.

3. ABS PROPERTY LIMITED

41 Central Chambers, Dame Court, Dublin 2

The Republic of Ireland

(hereinafter a „related party“)

During the course of the 2009 fiscal period, the parent company owned 100% (one hundred percent) of the shares of the related party.

4. ABS BRAVO LIMITED

3 Auburn Villas, Monkstown, Co. Dublin

The Republic of Ireland

(hereinafter a „related party“)

During the course of the 2009 fiscal period, the parent company owned 20% (twenty percent) of the shares of the related party.

5. ABS PLANE LIMITED

3 Auburn Villas, Monkstown, Co. Dublin

The Republic of Ireland

(hereinafter a „related party“)

During the course of the 2009 fiscal period, the parent company owned 50% (fifty percent) of the shares of the related party.

6. ABS SPRINTER LIMITED

3 Auburn Villas, Monkstown, Co. Dublin
The Republic of Ireland

(hereinafter a „related party“)

Until 27 January 2009, the parent company owned 66.66% (sixty six point six six percent) of the shares of the related party, on 27 January 2009, it signed a Share Purchase Agreement and sold all of its shares.

7. JET ONE LEGACY LIMITED

3 Auburn Villas, Monkstown, Co. Dublin
The Republic of Ireland

(hereinafter a „related party“)

During the course of the 2009 fiscal period, the parent company owned 100% (one hundred percent) of the shares of the related party.

8. JET TWO LEGACY LIMITED

3 Auburn Villas, Monkstown, Co. Dublin
The Republic of Ireland

(hereinafter a „related party“)

During the course of the 2009 fiscal period, the parent company owned 100% (one hundred percent) of the shares of the related party.

Section II.

Relationships between the related parties

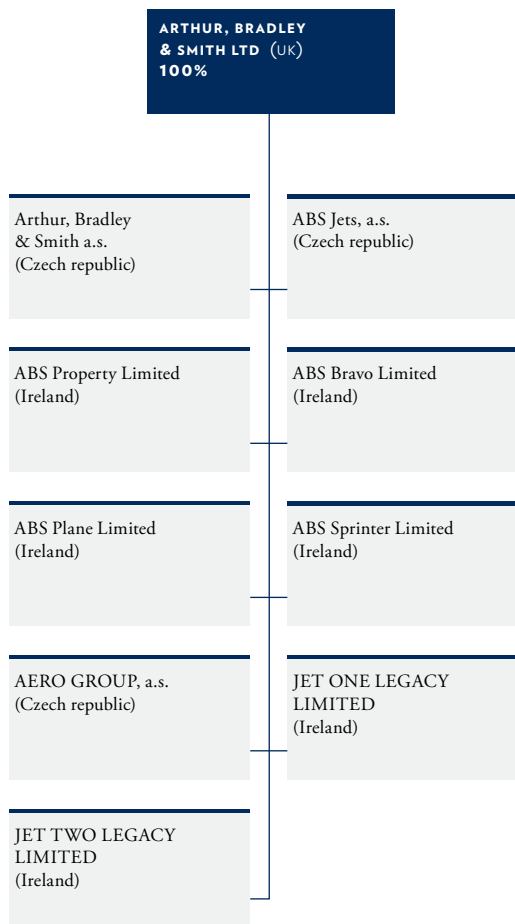
1. Manner of control:

The parent company has 50% of voting rights in the related party.

2. Staff merger:

As at the date of the productions of this Report, the subsidiary's statutory body, acting as a careful manager, is not aware of any staff merger neither between the parent company and subsidiary, nor between the subsidiary and other related parties controlled by the same parent company.

3. Relationship diagram for the related parties



Section III.

Decisive period

This Report has been produced for the last fiscal period, i.e. during the period from 1 January 2009 to 31 December 2009.

Section IV.

Contracts and agreements concluded between related parties

The primary contracts concluded between ABS Jets, a.s. as a subsidiary and related parties, Arthur, Bradley & Smith a.s. (Czech Rep.), ABS Property Limited (Ireland), ABS Bravo Limited (Ireland), ABS Plane Limited (Ireland), ABS Sprinter Limited (Ireland), and Jet One Legacy Limited (Ireland) are a Contract for the Lease of an Aircraft and an Aircraft Maintenance Contract.

ABS Jets, a.s. and the related party Aero Group, a.s. have signed a Lease Agreement for commercial space.

The Board of Directors is of the opinion that the above contracts and agreements were concluded under regular business conditions and for usual business prices.

Detailed conditions of contracts and agreements are the subject of trade secrets pursuant to Section 17 of the Commercial Code, as amended.

No related party suffered damages.

Section V.

Legal steps taken in the interest of related parties, other measures accepted or undertaken by the subsidiary in the interest of or on the urging of related parties, fulfilment and consideration.

1.

The Board of Directors is of the opinion that during the decisive period, business transactions took place between related parties within the scope of regular business activities, under standard conditions and for usual business prices, as stated above, and is not aware of any unusual legal steps nor measures between the related parties. It is also not aware of any related parties having mutually or consciously taken measures or steps that would lead to damages to related parties or the subsidiary.

Section VI.

Confidential information

1.

Information and facts are considered to be confidential within the scope of a holding company if they are part of the trade secrets of a parent company, subsidiary and other related parties, as well as information that has been designated as confidential by any party that is part of the holding company. Also confidential is any information regarding business transactions that could alone or in concert with other information or facts be of detriment to any of the parties in the holding company.

2. For the above reasons, this Report does not contain:

- information on projects aimed at gaining a capital share in selected companies where the party preparing the acquisition would be a subsidiary,
- information on the business and price terms of contracts.

Section VII.

Conclusion

1.

This Report was discussed and approved on 16 March 2009 at a regular session of the Board of Directors of ABS Jets, a.s.

2.

This Report shall be submitted to the Company's Supervisory Board and to an auditor for review. The auditor shall check the financial statement pursuant to special legislation. Due to the fact that the subsidiary is producing a financial statement, this Report shall be attached to it, and as such will be deposited within the lawful due date into the Documents Collection kept by the Commercial Register at the City Court in Prague.

In Prague on 21 March 2010



David Kyjovský
Chairman of the Board



Vladimír Peták
Board Member





 **ABS JETS**

Executive Jets Operator